

## Opis przedmiotu zamówienia

DYREKTOR  
Samodzielnego Zespołu  
Publicznych Zakładów Lecznictwa Otwartego  
Warszawa - Ochota  
Krzysztof Marcin Zakrzewski

**Likwidacja barier architektonicznych poprzez przystosowanie łazienki dla pacjentów z niepełnosprawnością motoryczną w tym na wózkach inwalidzkich oraz dostosowanie pomieszczenia gospodarczego do wymagań epidemiologiczno-sanitarnych, w budynku ul. Kaliska 24 w Warszawie.**

1. Modernizację pomieszczeń przy ul. Kaliskiej 24 należy wykonać zgodnie z obowiązującymi przepisami prawa, ustawą z dnia 19 lipca 2019r. o zapewnianiu dostępności osobom ze szczególnymi potrzebami (Dz. U. 2019 poz. 1696 z późn. zm.) wraz z aktami wykonawczymi oraz Rozporządzeniem Ministra Infrastruktury w sprawie warunków technicznych, jakim powinny odpowiadać budynki i ich usytuowanie (Dz.U 2022 poz. 1225).

2. Wytyczne ogólne dla remontu pomieszczeń:

- I. Rozbiórkę ściany działowej między pomieszczeniami sanitarnymi należy wykonać fragmentami przy pomocy narzędzi obrotowych lub poprzez odkucie ręczne pojedynczych cegieł. Zabrania się używania narzędzi mechanicznych udarowych o dużej mocy, co mogłoby spowodować rozprzestrzenianie się wibracji, propagację rys i pęknięć na inne elementy konstrukcyjne poza przedmiotowy lokal.
- II. Przy poszerzaniu otworu drzwiowego do pomieszczenia WC należy zastosować nadproże dostosowane do nowej szerokości drzwi. Drzwi wewnętrzne do pomieszczeń higieniczno-sanitarnych powinny otwierać się na zewnątrz i być wyposażone w swojej dolnej części w kratkę, podcięcie, bądź otwory o przekroju sumarycznym nie mniejszym niż 220cm<sup>2</sup>.
- III. Ściany pomieszczeń higieniczno-sanitarnych powinny mieć powierzchnię zmywalną do wysokości co najmniej 2,0mb. Przed położeniem nowych okładzin ceramicznych należy wykonać hydroizolację na całej powierzchni podłogi, oraz na styku posadzki ze ścianą w narożnikach wklęsłych.
- IV. Wymianę podejść instalacyjnych do urządzeń odbiorczych należy wykonać w ramach istniejących już podłączeń do pionów wodociągowych i pionu kanalizacji. Długość podejść kanalizacyjnych nie może przekraczać 3 m od pionu. Instalację c.w. wykonać z rur PP-PN20 stabilizowanych wkładką aluminiową fi 20 mm, instalację z.w. z rur PP-PN20 fi 20 mm, instalację kanalizacyjną z rur PCV fi 110 i 50 mm.
- V. Bruzdy i kanalizację wod.- kan. w pomieszczeniu WC oraz w pomieszczeniu gospodarczym nie mogą naruszać budowy kanałów wentylacyjnych w ścianach kominowych. Zabrania się wykonania trwałych przegród budowlanych z rurami wod.-kan., prowadzenia

instalacji pod podłogą, oraz ingerencji w wodomierze ciepłej i zimnej wody stanowiące część wspólną budynku.

- VI. W przypadku ewentualnego montażu zabudowy pionów instalacji wod.-kan. może ona być wykonana w konstrukcji lekkiej, umożliwiającej jej całkowity demontaż i wyposażonej w otwór rewizyjny odpowiedniej wielkości, zapewniający swobodny dostęp do odczytu i wymiany wodomierzy oraz zaworów lokalowych.
- VII. Wykonanie robót elektrycznych w lokalu należy przewidywać w zakresie aktualnie przypadającego na lokal przydziału mocy, określonego w umowie zawartej z Operatorem Sieci Dystrybucyjnej. Po zakończeniu prac elektrycznych należy wykonać pomiary instalacji w zakresie ochrony przeciwpożarowej i rezystancji izolacji przewodów.
- VIII. Wszelkie prace remontowe należy prowadzić pod nadzorem osób posiadających stosowne uprawnienia budowlane z zachowaniem przepisów bezpieczeństwa i sztuki budowlanej.
- IX. Prace uciążliwe generujące hałas mogą być wykonywane w godzinach 8.00-18.00 z wyjątkiem dni ustawowo wolnych od pracy.

### 3. Pomieszczenie łazienki dostosowane do potrzeb osób niepełnosprawnych:

Należy z dwóch przyległych pomieszczeń wybudować jedną toaletę dla osób niepełnosprawnych. Pomieszczenie łazienki należy wykończyć tak, aby można było swobodnie z niego korzystać, przemieszczając się na wózku inwalidzkim. Oznacza to konieczność umieszczenia sprzętów sanitarnych (umywalki, miski ustępowej) na odpowiednich wysokościach, zapewnienie szerokich drzwi (szerokość drzwi nie mniej niż 90 cm), oraz dopasowany wysokościowo montaż takich elementów jak poręcze, pochwyt i uchwyty.

- I. Należy dostarczyć i zamontować wyposażenie składające się z niestandardowych elementów wyposażenia, takich jak lustro z rączką, umywalka dla niepełnosprawnych, pochwyt, uchwyty czy podajnik na ręczniki i na papier toaletowy. Muszą to być elementy higieniczne, umożliwiające łatwą i skuteczną dezynfekcję. Konieczne jest także zastosowanie rozwiązań dla osób z niepełnosprawnościami. Udźwig minimalny toalety (muszli klozetowej z mocowaniem) musi spełniać wymagania dla osób z chorobami bariatrycznymi minimum 200 kg.
- II. Wykończenie ścian i podłogi należy pokryć materiałami łatwymi w utrzymaniu oraz odpornymi na działanie wilgoci. Mają być zastosowane wytrzymałe materiały (podłoga twardość w skali Mohsa minimum 8, klasa ścieralności minimum 4 oraz stabilne, solidne konstrukcje: podłogi powinny być wykończone materiałami mającymi właściwości antypoślizgowe - płytkami ceramicznymi, kamieniem naturalnym lub gresem, łączenia w miarę możliwości bez fugowe. Na ścianach muszą znajdować się okładziny, które nie chłoną wilgoci. Oczekujemy zastosowania płytek ceramicznych - wytrzymałych i łatwych

w dezynfekcji i konserwacji (płytki szkliwione). Akceptacja materiałów po uzgodnieniu z zamawiającym.

- III. Oczekujemy w WC zamontowania mechanicznej kratki wentylacyjnej uruchamiającej się razem z oświetleniem na czujnik ruchu, tak aby napięcie załączało się w pomieszczeniu od ostatniego ruchu osoby przez czas nie krótszy niż 3 minuty.
- IV. Nowe drzwi bez przylgowe mają być zmywalne, dopasowane kolorystyką i funkcjonalnością do pozostałych.
- V. W pomieszczeniu toalety należy zainstalować instalację przyzywową.
- VI. Oczekujemy wykonania robót elektrycznych w lokalu w postaci przesunięcia istniejącego oświetlenia na miejsca dobrze oświetlające nowe pomieszczenie oraz doposażenie oświetlenia tak aby można było w pełni korzystać z pomieszczenia przy dogodnym oświetleniu, każdej powierzchni.

Poszczególne elementy wyposażenia łazienki w zakładzie opieki zdrowotnej muszą być tak dobrane, by pacjenci mogli z nich korzystać jak najbardziej samodzielnie. Powinny być to też sprzęty najwyższej jakości. Należy przy tym stosować rozwiązania renomowanych producentów, których jakość i niezawodność jest potwierdzona certyfikatami.

#### 4. Pomieszczenie gospodarcze:

W pomieszczeniu gospodarczym należy doprowadzić instalację wodną zakończoną armaturą z kranem i wężem prysznicowym oraz umywalką rynnową.

- I. Należy dostarczyć i zamontować armaturę z kranem, umywalkę rynnową oraz wąż prysznicowy.
- II. W pomieszczeniu gospodarczym zagospodarować przestrzeń na w/w wyposażenie oraz doprowadzić do niego wodę. Po zakończeniu prac pomieszczenie należy doprowadzić do stanu pierwotnego.

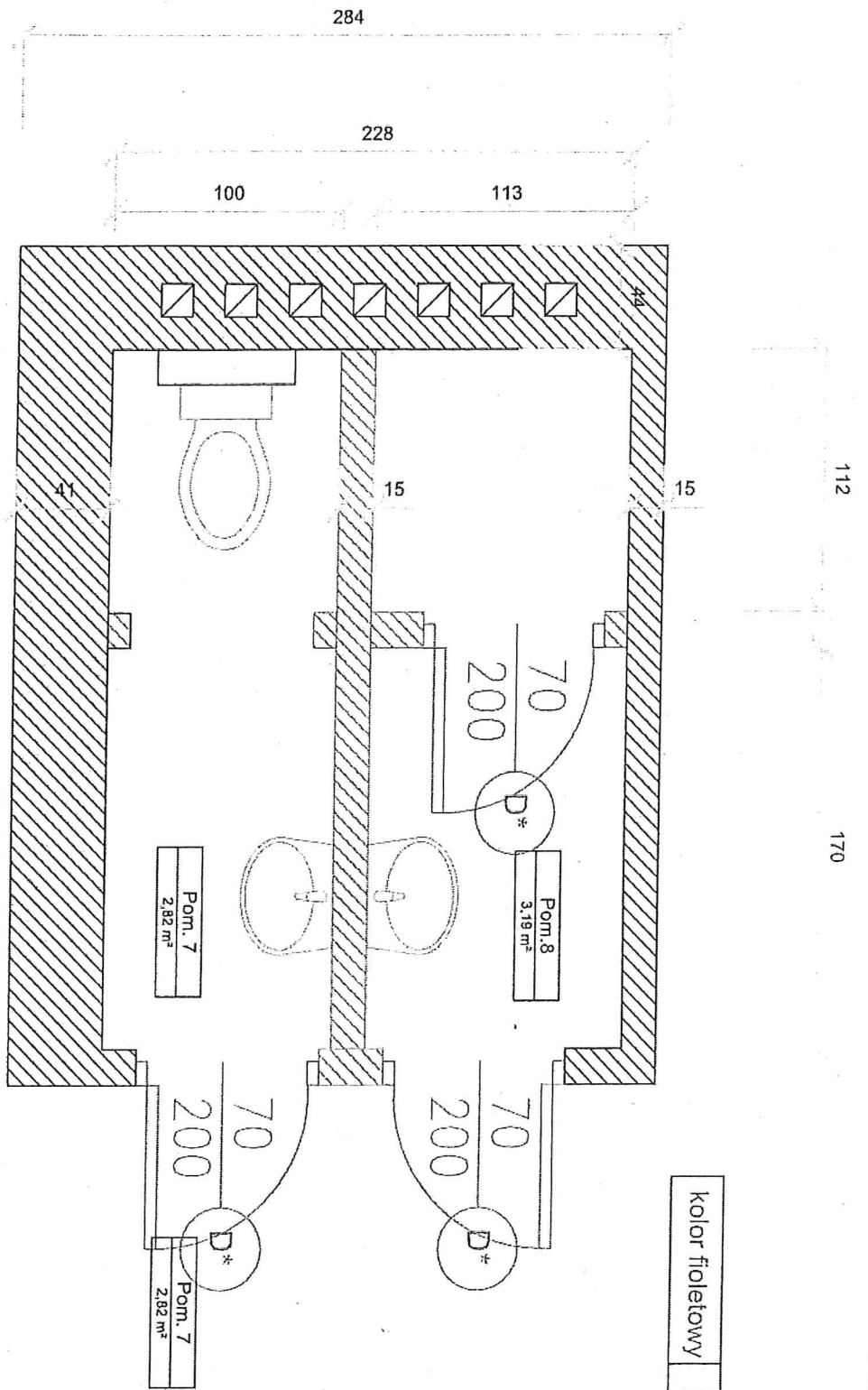
#### 5. Minimalny zakres robót:

	ZAKRES	ilości	
1	WYBURZENIA/DEMONTAŻE		
1.1	Demontaże i wyburzenia wraz z utylizacją odpadów budowlanych	1,00	kpl.
2	NOWE ŚCIANY		
2.1	Murowanie - otwory drzwiowe wewnętrzne gr. 12 cm,	7,00	m2
2.2	Naprawy ścian (tynki/gładzie )	64,40	m2
3	PRACE WYKOŃCZENIOWE ŚCIAN		
3.1	Malowanie farbą zmywalną w kolorze białym	84,30	m2

3.2	Kafle ściennie	30,00	m2
4	PODŁOGI		
4.1	Dostawa i montaż Płytki podłogowa Gres	6,60	m2
6	STOLARKA DREWNIANA I ALUMINIOWA		
6.1	Dostawa i montaż drzwi drewnianych. Drzwi o ościeżnicą ukrytą.	1,00	kpl.
7	INSTALACJE ELEKTRYCZNE I TELETECHNICZNE		
7.1	Modyfikacja łączników, oświetlenia oraz instalacja przyzywowa	1	szt
8	INSTALACJE SANITARNE		
8.1	Instalacja WOD-KAN	3,00	punkt
8.2	Dostawa i montaż biały montaż		
8.2.2	Umywalka NP wraz z baterią, syfonem podtynkowym	1,00	kpl.
8.2.3	Poręcz umywalkowe dla NP białe	1,00	kpl.
8.2.4	WC dla NP- stelarz, przycisk, miska, deska	1,00	kpl.
8.2.5	Poręcz WC dla NP białe	1,00	kpl.
8.2.6	Zlew gospodarczy, bateria	1,00	kpl.
9	INNE		
9.1	Sprzątanie po budowlane	1,00	kpl.

W załączeniu poglądowe rysunki techniczne, nie zawierające istniejących i przyszłych przebiegów instalacji.

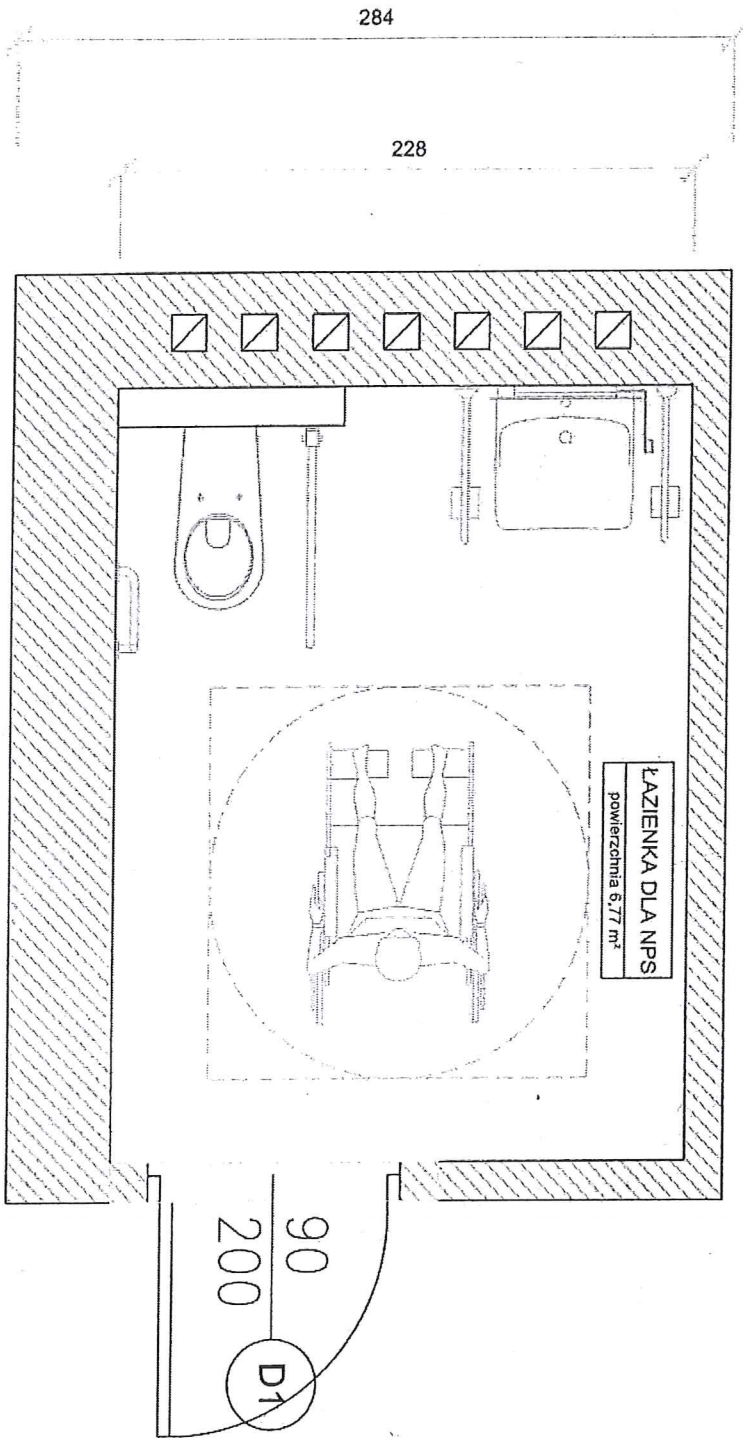
- 1) Rzut – roboty wyburzeniowe w łazience,
- 2) Inwentaryzacja pomieszczenie gospodarcze,
- 3) Rzut nowoprojektowanej łazienki,
- 4) Rzut nowoprojektowanego pomieszczenia gospodarczego,
- 5) Rzut parteru naszej części budynku.



kolor fiolełowy  
Rozbiórka

PROJEKT

Investor: Samodzielny Zespół Publicznych Zakładów Lecznictwa Ochrony Zdrowia Warszawa-Ochota	
Tytuł zadania: Remont pomieszczeń budynku przy ul. Kaliskiej 24 w Warszawie	
Tytuł rysunku: Rzut - roboty wyburzeniowe w łazienkach	Skala: brak
Nr rys. 1	Data: 08.12.2023

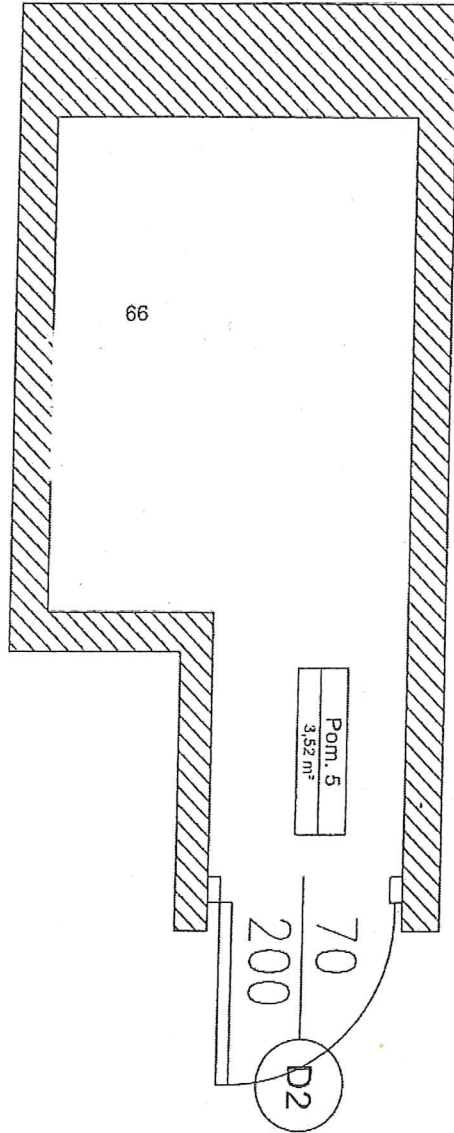


PO REMONCIE

Inwestor: Samodzielny Zespół Publicznych Zakładów Lecznictwa Owartego Warszawa-Ochota	
Tytuł zadania: Remont pomieszczeń budynku przy ul. Kaliskiej 24 w Warszawie	
Tytuł rysunku: Rzut nowo projektowanej łazienki	
Nr rys. 3	Skala: brak
Data: 08.12.2023	

174

144



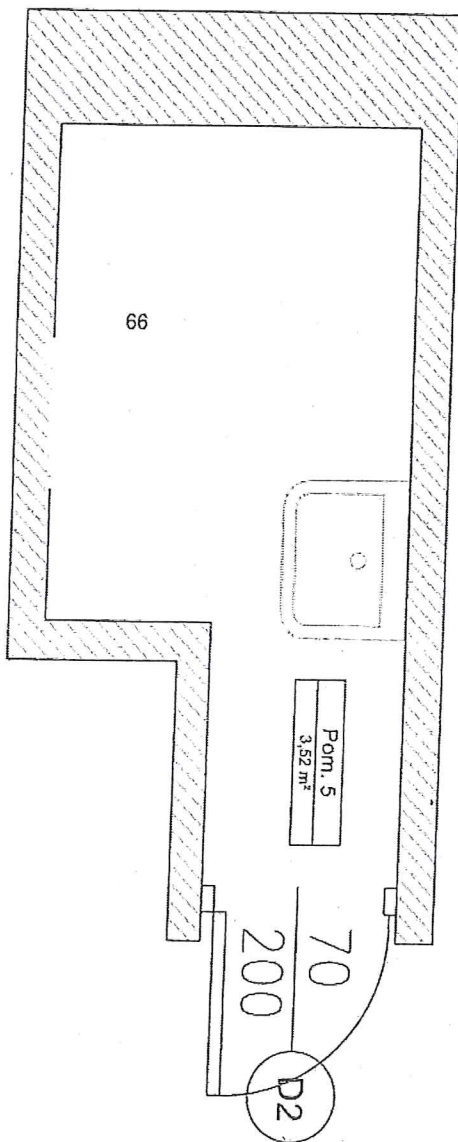
356

PRZEĆ

Inwestor: Samodzielny Zespół Publicznych Zakładów Lecznictwa Okręgowego Warszawa-Ochota	
Tytuł zadania: Remont pomieszczeń budynku przy ul. Kaliskiej 24 w Warszawie	
Tytuł rysunku: Inwentaryzacja - pomieszczenie gospodarcze	Skala: brak
Nr rys. 2	Data: 08.12.2023

174

144



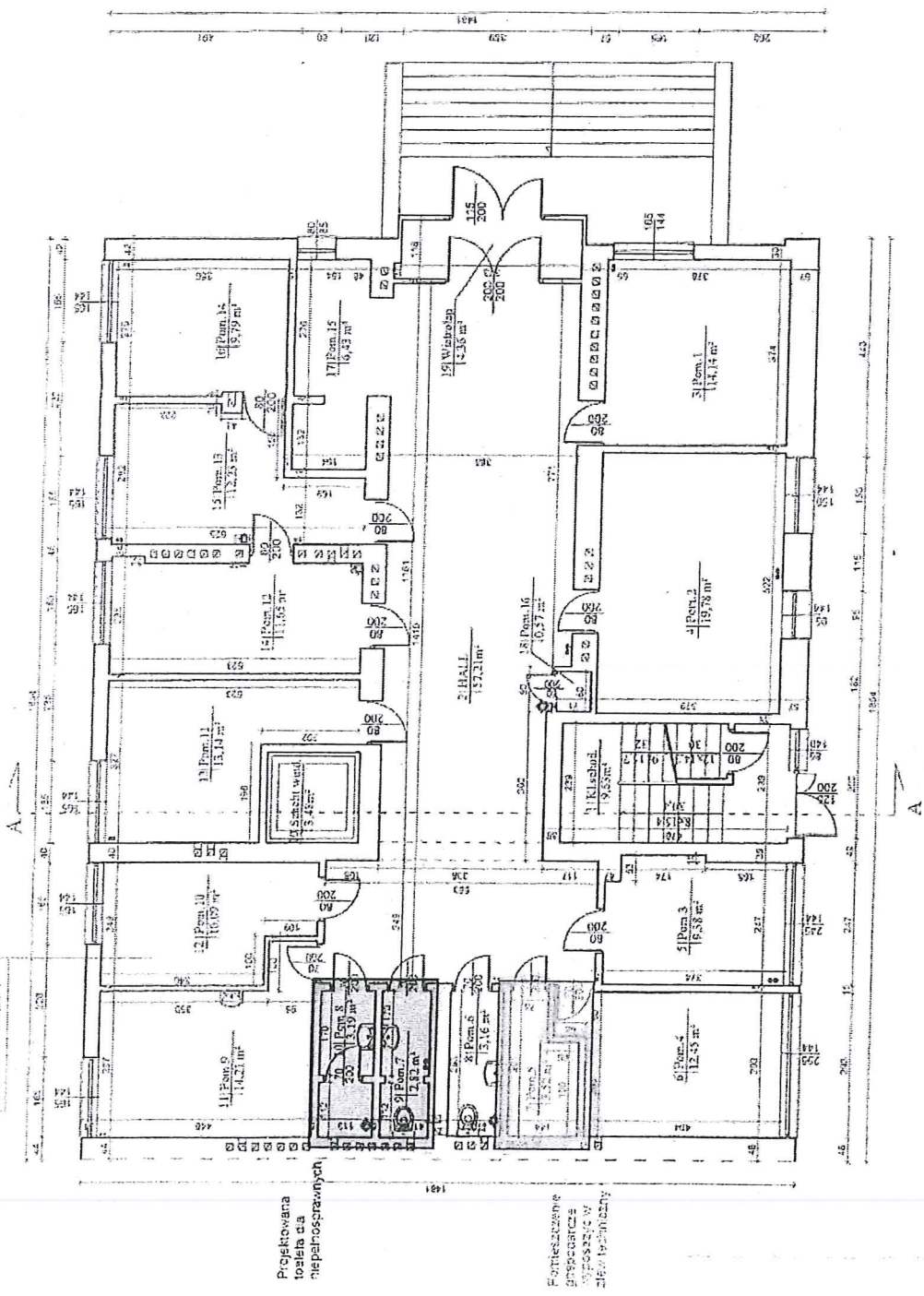
356

PO REMONTY

Inwestor: Samodzielny Zespół Publicznych Zakładów Lecznictwa Owartego Warszawa-Ocłońca	
Tytuł zadania: Remont pomieszczeń budynku przy ul. Kaliskiej 24 w Warszawie	
Tytuł rysunku: Rzut nowo projektowanego pomieszczenia gospodarczego	Skala: brak
Nr rys. 4	Data: 08.12.2023



Sierżbowski Zespół  
 Projektowy Zbudowa  
 ul. Kłobucka 10  
 01-651 Warszawa



**PARTER**

**KLATKA 1**

Nr	Nazwa pomieszczenia	Powierzchnia
1	HALL	97,21
2	Pomieszczenie 1	14,14
3	Pomieszczenie 2	13,78
4	Pomieszczenie 3	9,32
5	Pomieszczenie 4	12,45
6	Pomieszczenie 5	3,52
7	Pomieszczenie 6	3,16
8	Pomieszczenie 7	2,62
9	Pomieszczenie 8	3,19
10	Pomieszczenie 9	14,21
11	Pomieszczenie 10	10,09
12	Pomieszczenie 11	13,14
13	Pomieszczenie 12	11,65
14	Pomieszczenie 13	12,23
15	Pomieszczenie 14	9,79
16	Pomieszczenie 15	6,43
17	Wiatrołap	4,36
18	Wiatrołap	4,36
19	Wiatrołap	4,36
Suma		208,12

LOKALE MIESZKALNE	208,12
KOMUNIKACJA PIONOWA	3,48
KOMUNIKACJA POZIOMA	9,62
<b>POWIERZCHNIA LIZYTKOWA KONDYGNACJI</b>	<b>221,23</b>

Projektowana  
 toaleta dla  
 niepełnosprawnych

Pomieszczenie  
 gospodarcze  
 w przeszac w  
 planie funkcjonalnym

**CUZZILO ARCHITEKTURA  
I BUDOWNICTWO**  
 ul. Świętokrzyska 46 26-400 Przysucha

Tytuł opracowania:  
**Dokumentacja odtworzeniowa budynku  
 przy ul. Kaliskiej 24 w Warszawie**

---

Tytuł rysunku:  
**RZUT PARTERU**

Opisowanie:  
 inż. arch. Karol Cudzilo

Sprawdził:  
 Cudzilo Ryszard Jan  
 upr. nr. K.A. 56/79

Skala:  
 1:100

Data:  
 11.2011

**LEGENDA**

- ◆ - PION KANALIZACYJNY
- - PION GAZOWY
- - PION WODY
- ◆ - PION CO