

ZARZĄDZENIE Nr 2/2019
DYREKTORA
SAMODZIELNEGO ZESPOŁU PUBLICZNYCH ZAKŁADÓW LECZNICTWA
OTWARTEGO WARSZAWA-UCHOTA
z dnia 22 stycznia 2019 r.

zmieniające zarządzenie w sprawie ustalenia regulaminu organizacyjnego
Samodzielnego Zespołu Publicznych Zakładów Lecznictwa Otwartego Warszawa-
Ochota

Na podstawie art. 23 i art. 24 ust. 1 ustawy z dnia 15 kwietnia 2011 r. o działalności leczniczej (t.j. Dz.U. z 2018 r. poz. 2190 z późn. zm.) zarządza się, co następuje:

§ 1. W zarządzeniu nr 14/2015 Dyrektora Samodzielnego Zespołu Publicznych Zakładów Lecznictwa Otwartego Warszawa-Ochota z dnia 20 lutego 2015 r. w sprawie ustalenia regulaminu organizacyjnego Samodzielnego Zespołu Publicznych Zakładów Lecznictwa Otwartego Warszawa-Ochota (z późn. zm.¹) wprowadza się zmianę polegającą na tym, że załącznik do zarządzenia - „Regulamin organizacyjny Samodzielnego Zespołu Publicznych Zakładów Lecznictwa Otwartego Warszawa-Ochota” otrzymuje brzmienie określone w załączniku do niniejszego zarządzenia.

§ 2. Wykonanie zarządzenia powierza się pracownikom i innym osobom zatrudnionym w Samodzielnym Zespole Publicznych Zakładów Lecznictwa Otwartego Warszawa-Ochota.

§ 3. 1. Zarządzenie podlega publikacji na stronie internetowej Samodzielnego Zespołu Publicznych Zakładów Lecznictwa Otwartego Warszawa-Ochota.

2. Regulamin organizacyjny, o którym mowa w § 1, podaje się do wiadomości pacjentów poprzez jego wyłożenie w siedzibach wszystkich jednostek organizacyjnych Samodzielnego Zespołu Publicznych Zakładów Lecznictwa Otwartego Warszawa-Ochota. Załącznik nr 2 do Regulaminu organizacyjnego podaje się do wiadomości pacjentów poprzez jego wywieszenie na tablicach ogłoszeń w siedzibach wszystkich jednostek organizacyjnych oraz na stronie internetowej i w Biuletynie Informacji Publicznej.

§ 4. Zarządzenie wchodzi w życie z dniem podpisania.

DYREKTOR
Samodzielnego Zespołu Publicznych
Zakładów Lecznictwa Otwartego
Warszawa - Ochota
Krzysztof Marcin Zakrzewski

¹ Zmiany wymienionego zarządzenia zostały wprowadzone zarządzeniami Dyrektora Samodzielnego Zespołu Publicznych Zakładów Lecznictwa Otwartego Warszawa-Ochota: nr 23/2015 z dnia 18 marca 2015 r., nr 35/2015 z dnia 28 kwietnia 2015 r., nr 44/2015 z dnia 1 czerwca 2015 r., nr 51/2015 z dnia 1 lipca 2015 r., nr 64/2015 z dnia 28 lipca 2015 r., nr 1/2016 z dnia 4 stycznia 2016 r., nr 18/2016 z dnia 23 marca 2016 r., nr 24/2016 z dnia 22 kwietnia 2016 r., nr 31/2016 z dnia 23 maja 2016 r., nr 39/2016 z dnia 19 lipca 2016 r., nr 43/2016 z dnia 7 września 2016 r., nr 55/2016 z dnia 24 października 2016 r., nr 11/2017 z dnia 13 lutego 2017 r., nr 25/2017 z dnia 11 kwietnia 2017 r., nr 31/2017 z dnia 24 maja 2017 r., 45/2017 z dnia 19 lipca 2017 r., nr 61/2017 z dnia 16 października 2017 r., nr 6/2018 z dnia 31 stycznia 2018 r., nr 9/2018 z dnia 19 lutego 2018 r., nr 26/2018 z dnia 18 kwietnia 2018 r., nr 29/2018 z dnia 14 maja 2018 r., nr 32/2018 z dnia 23 maja 2018 r., nr 35/2018 z dnia 5 czerwca 2018 r., nr 73/2018 z dnia 1 października 2018 r.; nr 84/2018 z dnia 2 listopada 2018 r.

Załącznik
do zarządzenia Nr 2/2019
z dnia 22 stycznia 2019 r.

**REGULAMIN ORGANIZACYJNY
Samodzielnego Zespołu Publicznych
Zakładów Lecznictwa Otwartego
Warszawa – Ochota**

22 stycznia 2019 r.

Rozdział 1

Postanowienia ogólne

§ 1. 1. Regulamin organizacyjny Samodzielnego Zespołu Publicznych Zakładów Lecznictwa Otwartego Warszawa-Ochota z siedzibą w Warszawie przy ul. Szczęśliwickiej 36, zwanego dalej „Zespołem”, określa, nieuregulowane w ustawie z dnia 15 kwietnia 2011 r. o działalności leczniczej lub statucie Zespołu, sprawy dotyczące sposobu i warunków udzielania świadczeń zdrowotnych.

2. Regulamin organizacyjny Zespołu określa w szczególności:

- 1) cele i zadania Zespołu;
- 2) strukturę organizacyjną przedsiębiorstwa Zespołu;
- 3) rodzaj działalności leczniczej oraz zakres udzielanych świadczeń zdrowotnych;
- 4) miejsce udzielania świadczeń zdrowotnych;
- 5) przebieg procesu udzielania świadczeń zdrowotnych, z zapewnieniem właściwej dostępności i jakości tych świadczeń w jednostkach lub komórkach organizacyjnych przedsiębiorstwa Zespołu;
- 6) organizację i zadania poszczególnych jednostek lub komórek organizacyjnych przedsiębiorstwa Zespołu oraz warunki współdziałania tych jednostek lub komórek dla zapewnienia sprawnego i efektywnego funkcjonowania podmiotu pod względem diagnostyczno-leczniczym, pielęgnacyjnym, rehabilitacyjnym i administracyjno-gospodarczym;
- 7) warunki współdziałania z innymi podmiotami wykonującymi działalność leczniczą w zakresie zapewnienia prawidłowości diagnostyki, leczenia, pielęgnacji i rehabilitacji pacjentów oraz ciągłości przebiegu procesu udzielania świadczeń zdrowotnych;
- 8) wysokość opłaty za udostępnienie dokumentacji medycznej ustalonej w sposób określony w art. 28 ust. 4 ustawy z dnia 6 listopada 2008 r. o prawach pacjenta i Rzeczniku Praw Pacjenta;
- 9) organizację procesu udzielania świadczeń zdrowotnych w przypadku pobierania opłat;
- 10) wysokość opłat za świadczenia zdrowotne, które mogą być, zgodnie z przepisami ustawy z dnia 15 kwietnia 2011 r. o działalności leczniczej lub przepisami odrębnymi, udzielane za częściową albo całkowitą odpłatnością;
- 11) zasady i sposób kierowania Zespołem oraz jednostkami lub komórkami organizacyjnymi przedsiębiorstwa Zespołu.

§ 2. Ilekroć w regulaminie organizacyjnym jest mowa o:

- 1) Dyrektorze - należy przez to rozumieć Dyrektora Zespołu;
- 2) statucie - należy przez to rozumieć statut Zespołu;
- 3) jednostce organizacyjnej działalności podstawowej - należy przez to rozumieć wyodrębnioną w niniejszym w regulaminie organizacyjnym część przedsiębiorstwa Zespołu, w której prowadzona jest działalność lecznicza (w szczególności udzielane są świadczenia zdrowotne i realizowane są zadania z zakresu promocji zdrowia);
- 4) komórce organizacyjnej działalności podstawowej - należy przez to rozumieć wyodrębnioną w regulaminie organizacyjnym część jednostki organizacyjnej, o której mowa w pkt 3;
- 5) jednostce organizacyjnej działalności pomocniczej (dział, sekcja - na prawach działu) - należy przez to rozumieć wyodrębnioną w niniejszym regulaminie organizacyjnym część Zespołu, w której nie jest prowadzona działalność lecznicza;

- 6) komórce organizacyjnej działalności pomocniczej - należy przez to rozumieć wyodrębnioną w regulaminie organizacyjnym część jednostki organizacyjnej, o której mowa w pkt 5;
- 7) samodzielnych stanowiskach pracy (jednoosobowych albo wieloosobowych) należy przez to rozumieć wyodrębnioną w niniejszym w regulaminie organizacyjnym część Zespołu, w której nie jest prowadzona działalność lecznicza, a co do której nie istnieje potrzeba tworzenia jednostki albo komórki organizacyjnej działalności pomocniczej.

Rozdział 2

Zasady i sposób kierowania Zespołem oraz jednostkami lub komórkami organizacyjnymi przedsiębiorstwa Zespołu

Oddział 1

Zasady kierowania Zespołem

- § 3. 1. Dyrektor kieruje Zespołem i reprezentuje go na zewnątrz.
2. Dyrektor jest przełożonym pracowników Zespołu.

§ 4. 1. Dyrektor wykonuje swoje zadania przy pomocy:

- 1) Zastępcy Dyrektora do spraw Lecznictwa;
- 2) Zastępcy Dyrektora do spraw Pielęgniarstwa;
2. Dyrektor sprawuje bezpośredni nadzór nad:
 - 1) Głównym Księgowym;
 - 2) Działem Kadr i Płac;
 - 3) Działem Administracyjno-Technicznym;
 - 4) Samodzielnym Wieloosobowym Stanowiskiem Pracy do spraw Bezpieczeństwa i Higieny Pracy oraz Spraw Przeciwpowodziowych;
 - 5) Jednoosobowym Samodzielnym Stanowiskiem Pracy Pełnomocnika do spraw Zarządzania Jakością;
 - 6) Samodzielnym Wieloosobowym Stanowiskiem Pracy Radców Prawnych, chyba że obsługę prawną Zespołu zapewniają radcowie prawni lub adwokaci w ramach kancelarii, z którymi zawarto umowy cywilnoprawne;
 - 7) Jednoosobowym Samodzielnym Stanowiskiem Pracy do spraw Obrony Cywilnej;
 - 8) Działem Organizacji i Kontroli Wewnętrznej;
 - 9) Samodzielnym Wieloosobowym Stanowiskiem Pracy do spraw Obsługi Sekretarskiej.

§ 5. 1. W czasie nieobecności Dyrektora sprawy Zespołu prowadzi Zastępca Dyrektora do spraw Lecznictwa.

2. W czasie nieobecności Dyrektora i Zastępcy Dyrektora do spraw Lecznictwa, sprawy Zespołu prowadzi Zastępca Dyrektora do spraw Pielęgniarstwa.

3. W czasie nieobecności osób, o których mowa w ust. 2, sprawy Zespołu prowadzi każdorazowo upoważniony do tego pracownik.

§ 6. 1. W czasie nieobecności Dyrektora Zespół reprezentuje na zewnątrz wskazany przez niego Zastępca Dyrektora lub inny pracownik.

2. Dyrektor może udzielić pełnomocnictwa do reprezentowania Zespołu, w szczególności przed sądami i organami administracji publicznej, określonym pracownikom

lub osobom pozostającym z Zespołem w stosunku zlecenia, w tym radcom prawnym albo adwokatom.

§ 7. 1. Do zadań Zastępcy Dyrektora do spraw Lecznictwa w szczególności należy:

- 1) organizowanie pracy jednostek i komórek organizacyjnych działalności podstawowej, w celu zapewnienia pacjentom właściwej dostępności i jakości świadczeń zdrowotnych;
- 2) nadzór nad procesem udzielania świadczeń zdrowotnych;
- 3) ocena potrzeb Zespołu w zakresie udzielania zamówień na udzielanie świadczeń zdrowotnych oraz merytoryczna współpraca z komisjami konkursowymi;
- 4) nadzór nad gospodarką wyrobami medycznymi i produktami leczniczymi;
- 5) dbałość o należyty stan i właściwe wykorzystanie pomieszczeń i urządzeń Zespołu bezpośrednio wykorzystywanych do udzielania świadczeń zdrowotnych;
- 6) nadzór nad przestrzeganiem praw pacjentów;
- 7) przedstawianie Dyrektorowi propozycji kształtowania i optymalizacji struktury zatrudnienia osób wykonujących zawody medyczne;
- 8) inspirowanie do podnoszenia kwalifikacji osób zatrudnionych w Zespole, wykonujących zawody medyczne;
- 9) organizowanie w Zespole szkoleń dla osób wykonujących zawody medyczne;
- 10) wykonywanie innych zadań zastrzeżonych przepisami prawa dla Zastępcy Dyrektora do spraw Lecznictwa, w przypadku, gdy Dyrektor nie jest lekarzem;
- 11) współpraca z organami samorządu lekarskiego i organami innych samorządów zawodów medycznych;
- 12) nadzór nad planowaniem, tworzeniem, rozwojem oraz utrzymaniem infrastruktury teleinformatycznej Zespołu.

2. Zastępca Dyrektora do spraw Lecznictwa jest bezpośrednim przełożonym kierowników jednostek organizacyjnych działalności podstawowej.

3. Zastępca Dyrektora do spraw Lecznictwa sprawuje bezpośredni nadzór nad jednostkami i komórkami organizacyjnymi realizującymi zadania w zakresie rehabilitacji leczniczej oraz badań diagnostycznych.

4. W zakresie dotyczącym osób wykonujących zawód medyczny (za wyjątkiem lekarzy), Zastępca Dyrektora do spraw Lecznictwa przy wykonywaniu swoich zadań współpracuje z Zastępcą Dyrektora do spraw Pielęgniarstwa.

5. Zastępca Dyrektora do spraw Lecznictwa sprawuje bezpośredni nadzór nad:

- 1) Działem Rozliczeń Usług Medycznych;
- 2) Sekcją Informatyki;
- 3) Pełnomocnikiem do spraw Rozwoju.

§ 8. 1. Zastępca Dyrektora do spraw Pielęgniarstwa uczestniczy w realizacji zadań Zespołu w zakresie dotyczącym zatrudnionych w Zespole osób wykonujących zawód medyczny za wyjątkiem lekarzy.

2. Do zadań Zastępcy Dyrektora do spraw Pielęgniarstwa w szczególności należy:

- 1) nadzorowanie pracy pielęgniarek, położnych, rejestratorek medycznych oraz w powierzonym zakresie innego personelu działalności podstawowej (za wyjątkiem lekarzy) oraz personelu pomocniczego;
- 2) inicjowanie i wnioskowanie w sprawach pracowniczych dotyczących personelu, o którym mowa w pkt 1, do swojego bezpośredniego przełożonego;
- 3) inicjowanie szkolenia i podnoszenia kwalifikacji przez osoby wykonujące zawód medyczny (za wyjątkiem lekarzy);
- 4) współpraca z organami samorządu pielęgniarek i położnych;

- 5) organizowanie i nadzór nad pracą gabinetów profilaktyki zdrowotnej i pomocy przedlekarskiej;
 - 6) nadzór i kontrola nad przestrzeganiem przez podległy personel standardów, procedur, instrukcji mających na celu podwyższenie jakości udzielanych świadczeń zdrowotnych;
 - 7) sprawowanie stałego nadzoru nad stanem sanitarno-epidemiologicznym jednostek organizacyjnych Zespołu we współpracy ze specjalistą ds. epidemiologii;
 - 8) dokonywanie systematycznej kontroli prawidłowości wykonywania zadań przez podległy personel;
 - 9) zapewnienie wyposażenia Zespołu w niezbędne do realizacji jego zadań produkty lecznicze.
3. Zastępca Dyrektora do spraw Pielęgniarstwa jest bezpośrednim przełożonym pielęgniarek koordynujących oraz specjalisty ds. epidemiologii.
4. Zastępca Dyrektora do spraw Pielęgniarstwa sprawuje bezpośredni nadzór nad:
- 1) Poradnią medycyny pracy;
 - 2) Sekcją Medycyny Szkolnej;
 - 3) Działem Obsługi Klienta;
 - 4) Sekcją Marketingu i Promocji Zdrowia.

§ 9. 1. Główny Księgowy odpowiada za gospodarkę finansową Zespołu, z uwzględnieniem spraw zastrzeżonych do kompetencji Zastępcy Dyrektora do spraw Rozliczeń Świadczeń Zdrowotnych.

2. Do zadań Głównego Księgowego w szczególności należy:

- 1) prowadzenie rachunkowości Zespołu;
- 2) wykonywanie dyspozycji środkami pieniężnymi;
- 3) dokonywanie wstępnej kontroli:
 - a) zgodności operacji gospodarczych i finansowych z planem finansowym,
 - b) kompletności i rzetelności dokumentów dotyczących operacji gospodarczych i finansowych;
- 4) opracowywanie projektów planu finansowego Zespołu;
- 5) prowadzenie gospodarki finansowej Zespołu zgodnie z obowiązującymi przepisami;
- 6) opracowywanie sprawozdań finansowych z wykonania planu finansowego Zespołu;
- 7) opiniowanie projektów dokumentów przygotowywanych przez jednostki i komórki organizacyjne Zespołu w sprawach dotyczących zobowiązań finansowych;
- 8) nadzór nad gospodarowaniem środkami finansowymi Zespołu, a w szczególności nad przestrzeganiem dyscypliny finansów publicznych;
- 9) wykonywanie innych zadań zastrzeżonych do kompetencji Głównego Księgowego na mocy przepisów prawa, w szczególności przepisów o finansach publicznych i przepisów o rachunkowości.

3. Główny Księgowy bezpośrednio kieruje Działem Księgowości.

4. Główny Księgowy ponosi odpowiedzialność za prawidłowość realizacji swoich zadań, w szczególności w zakresie uregulowanym przepisami o odpowiedzialności za naruszenie dyscypliny finansów publicznych.

5. Główny Księgowy wykonuje swoje zadania przy pomocy Zastępcy Głównego Księgowego.

Oddział 2

Sposób kierowania jednostkami lub komórkami organizacyjnymi działalności podstawowej przedsiębiorstwa Zespołu

§ 10. 1. Jednostką organizacyjną działalności podstawowej kieruje kierownik.

2. Kierownik jednostki organizacyjnej działalności podstawowej podlega bezpośrednio Zastępcy Dyrektora do spraw Lecznictwa.

3. W filiach jednostek organizacyjnych nie tworzy się stanowiska kierownika. Funkcję tę pełni kierownik jednostki wiodącej.

§ 11. Do zadań kierownika jednostki organizacyjnej działalności podstawowej w szczególności należy:

- 1) organizowanie pracy osób zatrudnionych w jednostce, w celu zapewnienia pacjentom właściwej dostępności i jakości świadczeń zdrowotnych;
- 2) nadzór nad procesem udzielania świadczeń zdrowotnych w kierowanej jednostce;
- 3) nadzór nad jakością świadczeń zdrowotnych udzielanych w kierowanej jednostce;
- 4) nadzór nad gospodarką wyrobami medycznymi i produktami leczniczymi;
- 5) dbałość o należyty stan i właściwe wykorzystanie pomieszczeń i urządzeń stanowiących wyposażenie kierowanej jednostki;
- 6) nadzór nad przestrzeganiem praw pacjentów w kierowanej jednostce.

§ 12. 1. Kierownik jednostki organizacyjnej działalności podstawowej wykonuje swoje zadania przy pomocy pielęgniarki koordynującej z zastrzeżeniem ust. 3.

2. Do zadań pielęgniarki koordynującej w szczególności należy:

- 1) organizowanie pracy zatrudnionego w jednostce personelu działalności podstawowej (za wyjątkiem lekarzy), w celu zapewnienia pacjentom właściwej dostępności i jakości świadczeń zdrowotnych oraz opieki medycznej
- 2) organizowanie pracy innych zatrudnionych w jednostce osób, jeżeli ich zatrudnienie w jednostce wynika z potrzeb Zespołu;
- 3) nadzór nad procesem udzielania świadczeń zdrowotnych przez podległy personel medyczny;
- 4) nadzór nad gospodarką wyrobami medycznymi i produktami leczniczymi;
- 5) dbałość o należyty stan i właściwe wykorzystanie pomieszczeń i urządzeń stanowiących wyposażenie jednostki organizacyjnej oraz ich należyty stan higieniczny.

3. Pracę pielęgniarek koordynujących w jednostkach organizacyjnych działalności podstawowej nadzoruje, we współpracy z kierownikami jednostek organizacyjnych działalności podstawowej - Zastępca Dyrektora do spraw Pielęgniarstwa.

§ 13. 1. W uzasadnionych przypadkach Dyrektor wyznacza kierownika komórki organizacyjnej działalności podstawowej, z zastrzeżeniem ust. 2.

2. Kierownika komórki organizacyjnej działalności podstawowej nie wyznacza się dla komórek, w których liczba podległych pracowników byłaby mniejsza niż 5.

3. Kierownik komórki organizacyjnej działalności podstawowej podlega bezpośrednio właściwemu kierownikowi jednostki organizacyjnej działalności podstawowej.

4. Do zadań kierownika komórki organizacyjnej działalności podstawowej w szczególności należy:

- 1) organizowanie pracy osób zatrudnionych w komórce, w celu zapewnienia pacjentom właściwej dostępności i jakości świadczeń zdrowotnych;
- 2) nadzór nad procesem udzielania świadczeń zdrowotnych w kierowanej komórce;
- 3) nadzór nad gospodarką wyrobami medycznymi i produktami leczniczymi;
- 4) nadzór nad przestrzeganiem praw pacjentów w kierowanej komórce.

§ 14. 1. W szczególnie uzasadnionych przypadkach Dyrektor wyznacza koordynatorów określonych dziedzin działalności podstawowej.

2. Kompetencje koordynatorów, o których mowa w ust. 1, mogą dotyczyć:

- 1) działalności określonych komórek organizacyjnych działalności podstawowej funkcjonujących w ramach jednej jednostki organizacyjnej;
- 2) działalności określonych komórek organizacyjnych działalności podstawowej funkcjonujących we wszystkich albo wybranych jednostkach organizacyjnych działalności podstawowej Zespołu.

3. Koordynator, o którym mowa w ust. 2 pkt 1, podlega bezpośrednio kierownikowi jednostki organizacyjnej albo pielęgniarce koordynującej.

4. Koordynator, o którym mowa w ust. 2 pkt 2, podlega bezpośrednio Zastępcy Dyrektora do spraw Lecznictwa albo Zastępcy Dyrektora do spraw Pielęgniarstwa.

Oddział 3

Sposób kierowania jednostkami lub komórkami organizacyjnymi działalności pomocniczej

§ 15. 1. Jednostką organizacyjną działalności pomocniczej (działem, sekcją na prawach działu) kieruje kierownik.

2. Utworzenie działu/sekcji na prawach działu wymaga co najmniej 4 pracowników.

3. W przypadkach uzasadnionych względami organizacyjnymi, Dyrektor może podjąć decyzję o utworzeniu jednostki organizacyjnej, o której mowa w ust. 1, nie spełniających wymagań określonych w ust. 2.

4. W działach liczących powyżej 5 osób może zostać utworzone stanowisko zastępcy kierownika.

5. W uzasadnionych przypadkach jednostką organizacyjną działalności pomocniczej może bezpośrednio kierować Dyrektor albo inny Zastępca Dyrektora. W takim przypadku kierownika nie wyznacza się.

6. Kierownik jednostki organizacyjnej działalności pomocniczej podlega bezpośrednio Dyrektorowi albo właściwemu Zastępcy Dyrektora, zgodnie z przepisami oddziału 1.

§ 16. Do zadań kierownika jednostki organizacyjnej działalności pomocniczej w szczególności należy:

- 1) organizowanie pracy osób zatrudnionych w jednostce, w celu zapewnienia właściwej i terminowej realizacji jej zadań;
- 2) nadzór nad osobami zatrudnionymi w kierowanej jednostce;
- 3) nadzór nad gospodarką mieniem będącym w dyspozycji kierowanej jednostki;
- 4) dbałość o należyty stan i właściwe wykorzystanie pomieszczeń i urządzeń stanowiących wyposażenie kierowanej jednostki;
- 5) dbanie o przestrzeganie praw pacjentów Zespołu.

§ 17. 1. Komórką organizacyjną działalności pomocniczej (sekcją) będącej częścią jednostki organizacyjnej działalności pomocniczej kieruje koordynator.

2. Koordynator komórki organizacyjnej działalności pomocniczej podlega bezpośrednio kierownikowi jednostki organizacyjnej działalności pomocniczej.

3. Koordynatorów komórek organizacyjnych działalności pomocniczej nie wyznacza się, jeżeli byłoby to nieuzasadnione ze względu na zakres zadań realizowanych przez tę komórkę i liczbę zatrudnionych tam osób.

§ 18. Do zadań koordynatora komórki organizacyjnej działalności pomocniczej w szczególności należy:

- 1) koordynowanie pracy osób zatrudnionych w komórce, w celu zapewnienia właściwej i terminowej realizacji jej zadań;
- 2) nadzór nad gospodarką mieniem będącym w dyspozycji koordynowanej komórki;
- 3) dbanie o przestrzeganie praw pacjentów Zespołu.

§ 19. 1. W uzasadnionych przypadkach, Dyrektor może wyznaczyć kierowników projektów albo koordynatorów zadań, do wykonania określonych przedsięwzięć, szczególnie ważnych z punktu widzenia realizacji zadań Zespołu i rozwijania jego działalności.

2. Dyrektor określa zakres zadań poszczególnych kierowników projektów albo koordynatorów zadań, o których mowa w ust. 1.

3. Kierownik projektu albo koordynator zadania, o którym mowa w ust. 1, w zakresie realizacji danego przedsięwzięcia podlega bezpośrednio Dyrektorowi albo wskazanemu przez niego Zastępcy Dyrektora.

Oddział 4 **Spory kompetencyjne**

§ 20. 1. Wszelkie ewentualne spory kompetencyjne wynikające ze stosowania Regulaminu organizacyjnego rozstrzyga Dyrektor, z zastrzeżeniem ust. 2.

2. Spory kompetencyjne pozostające w bezpośrednim związku z udzielaniem świadczeń zdrowotnych rozstrzyga Zastępca Dyrektora do spraw Lecznictwa. W tym przypadku przepis § 21 stosuje się odpowiednio.

§ 21. Dyrektor Zespołu przed rozstrzygnięciem sporu kompetencyjnego może wysłuchać pracowników, którzy pozostają w sporze kompetencyjnym.

Rozdział 3 **Cele i zadania Zespołu**

§ 22. Zespół realizuje cele i zadania określone w statucie.

§ 23. 1. Głównym celem funkcjonowania Zespołu jest wykonywanie działalności leczniczej, w rozumieniu ustawy z dnia 15 kwietnia 2011 r. o działalności leczniczej, polegającej na udzielaniu świadczeń zdrowotnych.

2. Działalność lecznicza wykonywana przez Zespół może również polegać na:

- 1) promocji zdrowia;
- 2) realizacji zadań dydaktycznych i badawczych w powiązaniu z udzielaniem świadczeń zdrowotnych i promocją zdrowia, w tym wdrażaniem nowych technologii medycznych oraz metod leczenia.

3. Zespół może uczestniczyć w przygotowywaniu osób do wykonywania zawodu medycznego i kształceniu osób wykonujących zawód medyczny na zasadach określonych w ustawie z dnia 15 kwietnia 2011 r. o działalności leczniczej oraz odrębnych przepisach regulujących kształcenie tych osób.

§ 24. Zespół organizuje i udziela świadczeń zdrowotnych obejmujących działania służące zachowaniu, ratowaniu, przywracaniu lub poprawie zdrowia oraz inne działania medyczne wynikające z procesu leczenia, ustawy z dnia 15 kwietnia 2011 r. o działalności leczniczej lub przepisów odrębnych regulujących zasady ich wykonywania.

§ 25. Zadaniem Zespołu jest wykonywanie działalności leczniczej w rodzaju ambulatoryjne świadczenia zdrowotne oraz w dziedzinach medycyny wskazanych w rozdziale 4.

§ 26. Zespół realizuje zadania na rzecz bezpieczeństwa i obronności państwa, na zasadach określonych w odrębnych przepisach.

Rozdział 4

Rodzaj działalności leczniczej oraz zakres udzielanych świadczeń zdrowotnych

§ 27. Zespół wykonuje działalność leczniczą w rodzaju ambulatoryjne świadczenia zdrowotne.

§ 28. 1. Ambulatoryjne świadczenia zdrowotne, o których mowa w § 27, realizowane przez Zespół obejmują:

- 1) świadczenia podstawowej opieki zdrowotnej;
- 2) świadczenia specjalistycznej opieki zdrowotnej;
- 3) świadczenia z zakresu rehabilitacji leczniczej

- udzielane w warunkach niewymagających ich udzielania w trybie stacjonarnym i całodobowym w odpowiednio urządzonym, stałym pomieszczeniu;

4) badania diagnostyczne wykonywane w celu rozpoznania stanu zdrowia i ustalenia dalszego postępowania leczniczego.

2. Zakres udzielanych przez Zespół świadczeń zdrowotnych obejmuje następujące dziedziny medycyny:

- 1) choroby wewnętrzne;
- 2) audiologia i foniatria;
- 3) pediatria;
- 4) alergologia;
- 5) położnictwo i ginekologia;
- 6) ginekologia onkologiczna;
- 7) stomatologia zachowawcza z endodoncją;
- 8) stomatologia dziecięca;
- 9) periodontologia;
- 10) ortodoncja;
- 11) protetyka stomatologiczna;
- 12) choroby płuc;
- 13) diabetologia;
- 14) endokrynologia;
- 15) kardiologia;
- 16) okulistyka;
- 17) otorynolaryngologia;
- 18) otorynolaryngologia dziecięca;
- 19) reumatologia;
- 20) rehabilitacja medyczna;
- 21) psychiatria;
- 22) psychiatria dzieci i młodzieży;
- 23) diagnostyka laboratoryjna;
- 24) radiologia i diagnostyka obrazowa;
- 25) medycyna rodzinna;
- 26) medycyna pracy;

- 27) medycyna sportowa;
- 28) zdrowie publiczne;
- 29) chirurgia ogólna;
- 30) dermatologia i wenerologia;
- 31) neurologia;
- 32) neurologia dziecięca;
- 33) urologia;
- 34) ortopedia i traumatologia narządu ruchu;
- 35) gastroenterologia;
- 36) chirurgia plastyczna.

§ 29. Zespół prowadzi działalność w ramach następujących funkcji ochrony zdrowia:

- 1) usługi lecznicze, w zakresie leczenia ambulatoryjnego, w tym:
 - a) leczenie w ramach podstawowej opieki zdrowotnej,
 - b) leczenie stomatologiczne,
 - c) leczenie ambulatoryjne specjalistyczne,
 - d) leczenie w domu pacjenta,
 - e) pozostała opieka ambulatoryjna;
- 2) usługi rehabilitacyjne w zakresie rehabilitacji ambulatoryjnej oraz rehabilitacji w domu pacjenta;
- 3) pomocnicze usługi opieki zdrowotnej w zakresie:
 - a) badania laboratoryjne,
 - b) diagnostyka obrazowa (USG),
 - c) rentgenodiagnostyka;
- 4) profilaktyka i zdrowie publiczne w zakresie:
 - a) opieka nad rodziną, matką i dzieckiem,
 - b) medycyna szkolna,
 - c) medycyna pracy,
 - d) medycyna sportowa,
 - e) oświata i promocja zdrowia,
 - f) pozostałe usługi w zakresie zdrowia publicznego.

Rozdział 5

Struktura organizacyjna Zespołu, organizacja i zadania poszczególnych jednostek lub komórek organizacyjnych przedsiębiorstwa Zespołu oraz miejsce udzielania świadczeń zdrowotnych

Oddział 1

Struktura organizacyjna Zespołu

Pododdział 1

Postanowienia ogólne

§ 30. Zespół stanowi jedno przedsiębiorstwo w rozumieniu ustawy z dnia 15 kwietnia 2011 r. o działalności leczniczej. Przedsiębiorstwo funkcjonuje pod nazwą Zespół Przychodni Samodzielnego Zespołu Publicznych Zakładów Lecznictwa Otwartego Warszawa-Ochota, zwane w niniejszym regulaminie organizacyjnym „przedsiębiorstwem Zespołu”.

§ 31. W skład Zespołu wchodzi:

- 1) jednostki i komórki organizacyjne działalności podstawowej;
- 2) jednostki i komórki organizacyjne działalności pomocniczej (administracyjnej, logistycznej, ekonomicznej, organizacyjnej, technicznej i inne) oraz samodzielne stanowiska pracy.

§ 32. Graficzny schemat organizacyjny Zespołu stanowi załącznik nr 1 do Regulaminu organizacyjnego.

Pododdział 2

Struktura organizacyjna jednostek i komórek organizacyjnych działalności podstawowej

§ 33. W skład przedsiębiorstwa Zespołu wchodzi następujące jednostki organizacyjne działalności podstawowej:

- 1) Przychodnia Rejonowo-Specjalistyczna, z siedzibą w Warszawie przy ul. Szczęśliwickiej 36;
- 2) Filia Przychodni Rejonowo-Specjalistycznej przy ul. Szczęśliwickiej 36, z siedzibą w Warszawie przy ul. Kaliskiej 24;
- 3) Przychodnia Rejonowo-Specjalistyczna, z siedzibą w Warszawie przy ul. Skarżyńskiego 1;
- 4) Przychodnia Rejonowo-Specjalistyczna, z siedzibą w Warszawie przy ul. Sosnkowskiego 18;
- 5) Przychodnia Rejonowo-Specjalistyczna, z siedzibą w Warszawie przy ul. Sanockiej 6;
- 6) Przychodnia Rejonowa, z siedzibą w Warszawie przy ul. Wojciechowskiego 58;
- 7) Filia Przychodni Rejonowej przy ul. Wojciechowskiego 58, z siedzibą w Warszawie przy ul. Kadłubka 18;
- 8) Centrum Zdrowia Psychicznego, z siedzibą w Warszawie przy ul. Skarżyńskiego 1;
- 9) Zakład Rehabilitacji i Fizykoterapii, z siedzibą w Warszawie przy ul. 1 Maja 13;
- 10) Centrum Medyczne Raszyn, z siedzibą w Raszynie przy ul. Pruszkowskiej 52;
- 11) Kliniczne Centrum Zdrowia Psychicznego, z siedzibą w Warszawie przy ul. Sosnkowskiego 18.

§ 34. W ramach Przychodni Rejonowo-Specjalistycznej z siedzibą w Warszawie przy ul. Szczęśliwickiej 36, funkcjonują następujące komórki organizacyjne działalności podstawowej:

- 1) Poradnia (gabinet) lekarza podstawowej opieki zdrowotnej, w Warszawie przy ul. Szczęśliwickiej 36;
- 2) Poradnia położniczo-ginekologiczna, w Warszawie przy ul. Szczęśliwickiej 36;
- 3) Poradnia stomatologiczna, w Warszawie przy ul. Szczęśliwickiej 36;
- 4) Poradnia protetyki stomatologicznej, w Warszawie przy ul. Szczęśliwickiej 36;
- 5) Poradnia diabetologiczna, w Warszawie przy ul. Szczęśliwickiej 36;
- 6) Poradnia endokrynologiczna, w Warszawie przy ul. Szczęśliwickiej 36;
- 7) Poradnia kardiologiczna, w Warszawie przy ul. Szczęśliwickiej 36;
- 8) Poradnia okulistyczna, w Warszawie przy ul. Szczęśliwickiej 36;
- 9) Poradnia otorynolaryngologiczna, w Warszawie przy ul. Szczęśliwickiej 36;
- 10) Poradnia reumatologiczna, w Warszawie przy ul. Szczęśliwickiej 36;
- 11) Poradnia rehabilitacyjna, w Warszawie przy ul. Szczęśliwickiej 36;
- 12) Pracownia diagnostyki laboratoryjnej (laboratorium), w Warszawie przy ul. Szczęśliwickiej 36;
- 13) Pracownia rentgenodiagnostyki ogólnej, w Warszawie przy ul. Szczęśliwickiej 36;

- 14) Pracownia protetyki dentystycznej, w Warszawie przy ul. Szczęśliwickiej 36;
- 15) Gabinet profilaktyki zdrowotnej i pomocy przedlekarskiej Szkoła Podstawowa nr 10 im. Grzegorza Piramowicza w Warszawie ul. Jasielska 49/53;
- 16) Gabinet profilaktyki zdrowotnej i pomocy przedlekarskiej Szkoła Podstawowa nr 23 im. Edwarda Szymańskiego w Warszawie ul. Wawelska 48;
- 17) Gabinet profilaktyki zdrowotnej i pomocy przedlekarskiej Szkoła Podstawowa z Oddziałami Integracyjnymi nr 61 im. Juliana Przybosa w Warszawie ul. Białobrzaska 27;
- 18) Gabinet profilaktyki zdrowotnej i pomocy przedlekarskiej Szkoła Podstawowa nr 97 im. Leona Kruczkowskiego w Warszawie ul. Spiska 1;
- 19) Gabinet profilaktyki zdrowotnej i pomocy przedlekarskiej Szkoła Podstawowa nr 152 im. Marii Dąbrowskiej w Warszawie ul. Powstańców Wielkopolskich 4;
- 20) Gabinet profilaktyki zdrowotnej i pomocy przedlekarskiej XLVIII Liceum Ogólnokształcące im. Edwarda Dembowskiego w Warszawie ul. Szczęśliwicka 50/54;
- 21) Gabinet profilaktyki zdrowotnej i pomocy przedlekarskiej CLX Liceum Ogólnokształcące im. gen. Dyw. S. Roweckiego "Grot" w Warszawie ul. Józefa Siemieńskiego 6;
- 22) Gabinet profilaktyki zdrowotnej i pomocy przedlekarskiej Szkoła Podstawowa nr 264 im. Gabrieli Mistral ul. Walentego Sokorochód - Majewskiego 17;
- 23) Gabinet profilaktyki zdrowotnej i pomocy przedlekarskiej Szkoła Podstawowa z Oddziałami Integracyjnymi nr 280 im. Tytusa Chalbińskiego ul. Gorlicka 3;
- 24) Gabinet profilaktyki zdrowotnej i pomocy przedlekarskiej Szkoła Podstawowa Specjalna nr 177 im. Marii Konopnickiej w Warszawie ul. Szczęśliwicka 45/47;
- 25) Gabinet profilaktyki zdrowotnej i pomocy przedlekarskiej VII Liceum Ogólnokształcące im. Juliusza Słowackiego w Warszawie ul. Wawelska 46;
- 26) Gabinet profilaktyki zdrowotnej i pomocy przedlekarskiej XIV Liceum Ogólnokształcące im. Stanisława Staszica w Warszawie ul. Nowowiejska 37a;
- 27) Gabinet profilaktyki zdrowotnej i pomocy przedlekarskiej XXI Liceum Ogólnokształcące im. Hugona Kollątaja w Warszawie ul. Grójecka 93;
- 28) Gabinet profilaktyki zdrowotnej i pomocy przedlekarskiej XLVIII Liceum Ogólnokształcące im. Edwarda Dembowskiego w Warszawie ul. Szczęśliwicka 50/54;
- 29) Gabinet profilaktyki zdrowotnej i pomocy przedlekarskiej Szkoła Podstawowa im. Cypriana Godebskiego w Raszynie ul. Szkolna 2;
- 30) Gabinet profilaktyki zdrowotnej i pomocy przedlekarskiej Szkoła Podstawowa im. Ks. J. Poniatowskiego w Ładach, Dawidy Bankowe ul. Długa 49;
- 31) Gabinet profilaktyki zdrowotnej i pomocy przedlekarskiej Szkoła Podstawowa im. Włodzimierza Potockiego w Sękocinie, Słomin ul. Wierzbowa 5;
- 32) Gabinet profilaktyki zdrowotnej i pomocy przedlekarskiej Szkoła Podstawowa z Oddziałami Integracyjnymi nr 2 im. Jana Pawła II w Warszawie ul. Orłów Piastowskich 47;
- 33) Gabinet profilaktyki zdrowotnej i pomocy przedlekarskiej Szkoła Podstawowa nr 11 im. I Dywizji Kościuszkowskiej w Warszawie ul. Mariana Keniga 20;
- 34) Gabinet profilaktyki zdrowotnej i pomocy przedlekarskiej Szkoła Podstawowa nr 383 im. Ks. Stefana Kardynała Wyszyńskiego w Warszawie ul. Warszawska 63;
- 35) Gabinet profilaktyki zdrowotnej i pomocy przedlekarskiej Szkoła Podstawowa nr 381 im. Krzysztofa Kamila Baczyńskiego w Warszawie ul. Michała Drzymały 1;
- 36) Gabinet profilaktyki zdrowotnej i pomocy przedlekarskiej Szkoła Podstawowa nr 4 im. Władysława Broniewskiego w Warszawie ul. Walerego Sławka 9;

- 37) Gabinet profilaktyki zdrowotnej i pomocy przedlekarskiej Szkoła Podstawowa z Oddziałami Integracyjnymi nr 14 im. Bohaterów Warszawy w Warszawie ul. gen. Kazimierza Sosnkowskiego 10;
- 38) Poradnia (gabinet) położnej podstawowej opieki zdrowotnej, w Warszawie przy ul. Szczęśliwickiej 36;
- 39) Poradnia (gabinet) pielęgniarstwa podstawowej opieki zdrowotnej, w Warszawie przy ul. Szczęśliwickiej 36;
- 40) Poradnia medycyny pracy, w Warszawie przy ul. Szczęśliwickiej 36;
- 41) Gabinet profilaktyki zdrowotnej i pomocy przedlekarskiej Szkoła Podstawowa im. Cypriana Godebskiego w Raszynie ul. Unii Europejskiej 1;
- 42) Dział (pracownia) fizjoterapii, w Warszawie przy ul. Szczęśliwickiej 36;
- 43) Dział (pracownia) kinezyterapii, w Warszawie przy ul. Szczęśliwickiej 36;
- 44) Gabinet profilaktyki zdrowotnej i pomocy przedlekarskiej Zespół Szkół Nr 42; LVI Liceum Ogólnokształcące w Warszawie ul. Dzieci Warszawy 42;
- 45) Dział (pracownia) masażu leczniczego, w Warszawie przy ul. Szczęśliwickiej 36;
- 46) Gabinet diagnostyczno-zabiegowy, w Warszawie przy ul. Szczęśliwickiej 36;
- 47) Gabinet diagnostyczno-zabiegowy przy poradni otorynolaryngologicznej, w Warszawie przy ul. Szczęśliwickiej 36;
- 48) Gabinet diagnostyczno-zabiegowy przy poradni dermatologicznej, w Warszawie przy ul. Szczęśliwickiej 36;
- 49) Gabinet diagnostyczno-zabiegowy przy poradni okulistycznej, w Warszawie przy ul. Szczęśliwickiej 36;
- 50) Gabinet diagnostyczno-zabiegowy przy poradni położniczo-ginekologicznej, w Warszawie przy ul. Szczęśliwickiej 36;
- 51) Gabinet diagnostyczno-zabiegowy przy poradni reumatologicznej, w Warszawie przy ul. Szczęśliwickiej 36;
- 52) Gabinet diagnostyczno-zabiegowy przy poradni endokrynologicznej, w Warszawie przy ul. Szczęśliwickiej 36;
- 53) Gabinet diagnostyczno-zabiegowy przy poradni diabetologicznej, w Warszawie przy ul. Szczęśliwickiej 36;
- 54) Poradnia dermatologiczna, w Warszawie przy ul. Szczęśliwickiej 36;
- 55) Poradnia chorób metabolicznych, w Warszawie przy ul. Szczęśliwickiej 36;
- 56) Gabinet Profilaktyki Zdrowotnej i Pomocy Przedlekarskiej Szkoła Podstawowa nr 382 w Warszawie ul. Konińska 2;
- 57) Poradnia Chirurgii Plastycznej - świadczenia komercyjne w Przychodni Rejonowo-Specjalistycznej w Warszawie, przy ul. Szczęśliwickiej 36;
- 58) Pracownia Medycyny Estetycznej - świadczenia komercyjne w Przychodni Rejonowo-Specjalistycznej w Warszawie, przy ul. Szczęśliwickiej 36;
- 59) Poradnia ginekologiczno – endokrynologiczna – konsultacje, w Warszawie przy ul. Szczęśliwickiej 36;
- 60) Gabinet diagnostyczno-zabiegowy przy poradni ginekologiczno – endokrynologicznej, w Warszawie przy ul. Szczęśliwickiej 36;
- 61) Poradnia proktologiczna – konsultacje, w Warszawie przy ul. Szczęśliwickiej 36;
- 62) Gabinet diagnostyczno-zabiegowy przy poradni proktologicznej, w Warszawie przy ul. Szczęśliwickiej 36;
- 63) Poradnia gastroenterologiczna, w Warszawie przy ul. Szczęśliwickiej 36;
- 64) Pracownia endoskopii przy poradni gastroenterologicznej, w Warszawie przy ul. Szczęśliwickiej 36;
- 65) Poradnia Alergologiczna, w Warszawie przy ul. Szczęśliwickiej 36;
- 66) Poradnia Alergologiczna dla Dzieci, w Warszawie przy ul. Szczęśliwickiej 36;

- 67) Poradnia Dietetyczna, w Warszawie przy ul. Szczęśliwickiej 36;
- 68) Fizjoterapia domowa, w Warszawie przy ul. Szczęśliwickiej 36;
- 69) Pracownia Psychotechniki, w Warszawie przy ul. Szczęśliwickiej 36;
- 70) Oddział dzienny rehabilitacyjny, w Warszawie przy ul. Szczęśliwickiej 36;
- 71) Gabinet profilaktyki zdrowotnej i pomocy przedlekarskiej Zespół Szkół nr 42 w Warszawie ul. Dzieci Warszawy 42;
- 72) Gabinet profilaktyki zdrowotnej i pomocy przedlekarskiej Zespół Szkół nr 4 im. E. Kwiatkowskiego w Warszawie ul. Szczęśliwicka 46;
- 73) Gabinet profilaktyki i pomocy przedlekarskiej Zespół Szkół Samochodowych i Licealnych nr 1, Zespół Szkół im. inż. S. Wysockiego d. "Kolejówka" w Warszawie ul. Szczęśliwicka 56;
- 74) Gabinet profilaktyki i pomocy przedlekarskiej Szkoła Podstawowa nr 94 im. Marszałka Józefa Piłsudskiego w Warszawie ul. Cietrzewia 22a;
- 75) Gabinet profilaktyki i pomocy przedlekarskiej Szkoła Podstawowa nr 360 w Warszawie ul. Dzieci Warszawy 42;
- 76) Gabinet profilaktyki i pomocy przedlekarskiej w Zespole Szkół nr 26 LXIX Liceum Ogólnokształcące z oddziałami integracyjnymi im. Bohaterów Powstania Warszawskiego 1944 r. w Warszawie ul. Urbanistów 3;
- 77) Gabinet profilaktyki i pomocy przedlekarskiej w Zespole Szkół nr 26 Technikum nr 24 w Warszawie ul. Urbanistów 3.

§ 35. 1. W ramach Filii Przychodni Rejonowo-Specjalistycznej przy ul. Szczęśliwickiej 36, z siedzibą w Warszawie przy ul. Kaliskiej 24, funkcjonują następujące komórki organizacyjne działalności podstawowej:

- 1) Poradnia gruźlicy i chorób płuc, w Warszawie przy ul. Kaliskiej 24;
- 2) Gabinet diagnostyczno-zabiegowy, w Warszawie przy ul. Kaliskiej 24.

2. Komórki organizacyjne działalności podstawowej, o których mowa w ust. 1, prowadzą działalność w Warszawie przy ul. Kaliskiej 24.

§ 36. 1. W ramach Przychodni Rejonowo-Specjalistycznej, z siedzibą w Warszawie przy ul. Skarżyńskiego 1, funkcjonują następujące komórki organizacyjne działalności podstawowej:

- 1) Poradnia (gabinet) lekarza podstawowej opieki zdrowotnej, w Warszawie przy ul. Skarżyńskiego 1;
- 2) Gabinet diagnostyczno-zabiegowy, w Warszawie przy ul. Skarżyńskiego 1;
- 3) Poradnia chirurgii ogólnej, w Warszawie przy ul. Skarżyńskiego 1;
- 4) Gabinet diagnostyczno-zabiegowy przy Poradni chirurgii ogólnej, w Warszawie przy ul. Skarżyńskiego 1;
- 5) Poradnia dermatologiczna, w Warszawie przy ul. Skarżyńskiego 1;
- 6) Gabinet diagnostyczno-zabiegowy przy Poradni dermatologicznej, w Warszawie przy ul. Skarżyńskiego 1;
- 7) Poradnia neurologiczna w Warszawie przy ul. Skarżyńskiego 1;
- 8) Poradnia okulistyczna w Warszawie przy ul. Skarżyńskiego 1;
- 9) Gabinet diagnostyczno-zabiegowy przy Poradni okulistycznej, w Warszawie przy ul. Skarżyńskiego 1;
- 10) Poradnia urologiczna w Warszawie przy ul. Skarżyńskiego 1;
- 11) Gabinet diagnostyczno-zabiegowy przy Poradni urologicznej, w Warszawie przy ul. Skarżyńskiego 1;
- 12) Poradnia (gabinet) pielęgniarki podstawowej opieki zdrowotnej w Warszawie przy ul. Skarżyńskiego 1.

2. Komórki organizacyjne działalności podstawowej, o których mowa w ust. 1, prowadzą działalność w Warszawie przy ul. Skarżyńskiego 1.

§ 37. 1. W ramach Przychodni Rejonowo-Specjalistycznej, z siedzibą w Warszawie przy ul. Sosnkowskiego 18, funkcjonują następujące komórki organizacyjne działalności podstawowej:

- 1) Poradnia (gabinet) lekarza podstawowej opieki zdrowotnej, w Warszawie przy ul. Sosnkowskiego 18;
- 2) Gabinet diagnostyczno-zabiegowy, w Warszawie przy ul. Sosnkowskiego 18;
- 3) Poradnia położniczo-ginekologiczna, w Warszawie przy ul. Sosnkowskiego 18;
- 4) Gabinet diagnostyczno-zabiegowy przy Poradni położniczo-ginekologicznej, w Warszawie przy ul. Sosnkowskiego 18;
- 5) Poradnia chirurgii ogólnej, w Warszawie przy ul. Sosnkowskiego 18;
- 6) Gabinet diagnostyczno-zabiegowy przy Poradni chirurgii ogólnej, w Warszawie przy ul. Sosnkowskiego 18;
- 7) Poradnia dermatologiczna, w Warszawie przy ul. Sosnkowskiego 18;
- 8) Gabinet diagnostyczno-zabiegowy przy Poradni dermatologicznej, w Warszawie przy ul. Sosnkowskiego 18;
- 9) Poradnia okulistyczna, w Warszawie przy ul. Sosnkowskiego 18;
- 10) Gabinet diagnostyczno-zabiegowy przy Poradni okulistycznej, w Warszawie przy ul. Sosnkowskiego 18;
- 11) Poradnia otorynolaryngologiczna, w Warszawie przy ul. Sosnkowskiego 18;
- 12) Gabinet diagnostyczno-zabiegowy przy Poradni otolaryngologicznej, w Warszawie przy ul. Sosnkowskiego 18;
- 13) Poradnia reumatologiczna, w Warszawie przy ul. Sosnkowskiego 18;
- 14) Gabinet diagnostyczno-zabiegowy przy Poradni reumatologicznej, w Warszawie przy ul. Sosnkowskiego 18;
- 15) Pracownia rentgenodiagnostyki ogólnej, w Warszawie przy ul. Sosnkowskiego 18;
- 16) Poradnia terapii uzależnienia od alkoholu i współuzależnienia, w Warszawie przy ul. Sosnkowskiego 18;
- 17) Zespół leczenia środowiskowego (domowego), w Warszawie przy ul. Sosnkowskiego 18;
- 18) Poradnia (gabinet) położnej podstawowej opieki zdrowotnej, w Warszawie przy ul. Sosnkowskiego 18;
- 19) Poradnia (gabinet) pielęgniarstwa podstawowej opieki zdrowotnej, w Warszawie przy ul. Sosnkowskiego 18;
- 20) Poradnia neurologiczna, w Warszawie przy ul. Sosnkowskiego 18;
- 21) Poradnia kardiologiczna, w Warszawie przy ul. Sosnkowskiego 18;
- 22) Poradnia diabetologiczna, w Warszawie przy ul. Sosnkowskiego 18.

2. Komórki organizacyjne działalności podstawowej, o których mowa w ust. 1, prowadzą działalność w Warszawie przy ul. Sosnkowskiego 18.

§ 38. 1. W ramach Przychodni Rejonowo-Specjalistycznej, z siedzibą w Warszawie przy ul. Sanockiej 6, funkcjonują następujące komórki organizacyjne działalności podstawowej:

- 1) Poradnia (gabinet) lekarza podstawowej opieki zdrowotnej, w Warszawie przy ul. Sanockiej 6;
- 2) Poradnia wad postawy, w Warszawie przy ul. Sanockiej 6;
- 3) Poradnia okulistyczna dla dzieci, w Warszawie przy ul. Sanockiej 6;
- 4) Gabinet diagnostyczno-zabiegowy przy Poradni okulistycznej dla dzieci, w Warszawie przy ul. Sanockiej 6;

- 5) Poradnia otorynolaryngologiczna dla dzieci, w Warszawie przy ul. Sanockiej 6;
 - 6) Gabinet diagnostyczno-zabiegowy przy Poradni otolaryngologicznej dla dzieci, w Warszawie przy ul. Sanockiej 6;
 - 7) Poradnia (gabinet) pielęgniarki podstawowej opieki zdrowotnej, w Warszawie przy ul. Sanockiej 6;
 - 8) Poradnia neurologiczna dla dzieci, w Warszawie przy ul. Sanockiej 6;
 - 9) Poradnia medycyny sportowej, w Warszawie przy ul. Sanockiej 6;
 - 10) Poradnia stomatologiczna dla dzieci, w Warszawie przy ul. Sanockiej 6;
 - 11) Poradnia rehabilitacyjna dla dzieci - świadczenia komercyjne w Przychodni Rejonowo-Specjalistycznej w Warszawie, w Warszawie przy ul. Sanockiej 6;
 - 12) Poradnia gruźlicy i chorób płuc dla dzieci, w Warszawie przy ul. Sanockiej 6;
 - 13) Gabinet diagnostyczno-zabiegowy przy poradni gruźlicy i chorób płuc dla dzieci, w Warszawie przy ul. Sanockiej 6;
 - 14) Poradnia kardiologiczna dla dzieci, w Warszawie przy ul. Sanockiej 6;
 - 15) Poradnia alergologiczna dla dzieci, w Warszawie przy ul. Sanockiej 6;
 - 16) Poradnia audiologiczna dla dzieci, w Warszawie przy ul. Sanockiej 6;
 - 17) Gabinet diagnostyczno-zabiegowy przy poradni audiologicznej dla dzieci, w Warszawie przy ul. Sanockiej 6;
 - 18) Poradnia chirurgii ogólnej dla dzieci, w Warszawie przy ul. Sanockiej 6;
 - 19) Poradnia preluksacyjna, w Warszawie przy ul. Sanockiej 6.
2. Komórki organizacyjne działalności podstawowej, o których mowa w ust. 1, prowadzą działalność w Warszawie przy ul. Sanockiej 6.

§ 39. 1. W ramach Przychodni Rejonowej, z siedzibą w Warszawie przy ul. Wojciechowskiego 58, funkcjonują następujące komórki organizacyjne działalności podstawowej:

- 1) Poradnia (gabinet) lekarza podstawowej opieki zdrowotnej, w Warszawie przy ul. Wojciechowskiego 58;
- 2) Poradnia stomatologiczna, w Warszawie przy ul. Wojciechowskiego 58;
- 3) Poradnia (gabinet) pielęgniarki podstawowej opieki zdrowotnej, w Warszawie przy ul. Wojciechowskiego 58;
- 4) Gabinet diagnostyczno-zabiegowy, w Warszawie przy ul. Wojciechowskiego 58.

2. Komórki organizacyjne działalności podstawowej, o których mowa w ust. 1, prowadzą działalność w Warszawie przy ul. Wojciechowskiego 58.

§ 40. 1. W ramach Filii Przychodni Rejonowej przy ul. Wojciechowskiego 58, z siedzibą w Warszawie przy ul. Kadłubka 18, funkcjonują następujące komórki organizacyjne działalności podstawowej:

- 1) Poradnia (gabinet) lekarza podstawowej opieki zdrowotnej, w Warszawie przy ul. Kadłubka 18;
- 2) Poradnia (gabinet) pielęgniarki podstawowej opieki zdrowotnej, w Warszawie przy ul. Kadłubka 18;
- 3) Gabinet diagnostyczno-zabiegowy, w Warszawie przy ul. Kadłubka 18.

2. Komórki organizacyjne działalności podstawowej, o których mowa w ust. 1, prowadzą działalność w Warszawie przy ul. Kadłubka 18.

§ 41. 1. W ramach Centrum Zdrowia Psychicznego, z siedzibą w Warszawie przy ul. Skarżyńskiego 1, funkcjonują następujące komórki organizacyjne działalności podstawowej:

- 1) Poradnia zdrowia psychicznego, w Warszawie przy ul. Skarżyńskiego 1;

- 2) Poradnia zdrowia psychicznego dla dzieci i młodzieży, w Warszawie przy ul. Skarżyńskiego 1;
 - 3) Poradnia psychologiczna dla dzieci, w Warszawie przy ul. Skarżyńskiego 1;
 - 4) Zespół leczenia środowiskowego (domowego), w Warszawie przy ul. Skarżyńskiego 1;
 - 5) Poradnia terapii uzależnienia od alkoholu i współuzależnienia, w Warszawie przy ul. Skarżyńskiego 1.
2. Komórki organizacyjne działalności podstawowej, o których mowa w ust. 1, prowadzą działalność w Warszawie przy ul. Skarżyńskiego 1.

§ 42. 1. W ramach Zakładu Rehabilitacji i Fizykoterapii, z siedzibą w Warszawie przy ul. 1 Maja 13, funkcjonują następujące komórki organizacyjne działalności podstawowej:

- 1) Poradnia rehabilitacyjna, w Warszawie przy ul. 1 Maja 13;
- 2) Dział (pracownia) fizjoterapii, w Warszawie przy ul. 1 Maja 13;
- 3) Dział (pracownia) kinezyterapii, w Warszawie przy ul. 1 Maja 13;
- 4) Fizjoterapia domowa, w Warszawie przy ul. 1 Maja 13;
- 5) Oddział dzienny rehabilitacyjny, w Warszawie przy ul. 1 Maja 13.

2. Komórki organizacyjne działalności podstawowej, o których mowa w ust. 1, prowadzą działalność w Warszawie przy ul. 1 Maja 13.

§ 43. 1. W ramach Centrum Medycznego Raszyn, z siedzibą w Warszawie przy ul. Pruszkowskiej 52, funkcjonują następujące komórki organizacyjne działalności podstawowej:

- 1) Poradnia (gabinet) lekarza podstawowej opieki zdrowotnej, w Raszynie przy ul. Pruszkowskiej 52;
- 2) Poradnia położniczo-ginekologiczna, w Raszynie przy ul. Pruszkowskiej 52;
- 3) Poradnia stomatologiczna, w Raszynie przy ul. Pruszkowskiej 52;
- 4) Poradnia rehabilitacyjna, w Raszynie przy ul. Pruszkowskiej 52;
- 5) Poradnia (gabinet) położnej podstawowej opieki zdrowotnej, w Raszynie przy ul. Pruszkowskiej 52;
- 6) Poradnia (gabinet) pielęgniarki podstawowej opieki zdrowotnej, w Raszynie przy ul. Pruszkowskiej 52;
- 7) Dział (pracownia) fizykoterapii, w Raszynie przy ul. Pruszkowskiej 52;
- 8) Dział (pracownia) kinezyterapii, w Raszynie przy ul. Pruszkowskiej 52;
- 9) Dział (pracownia) fizjoterapii, w Raszynie przy ul. Pruszkowskiej 52;
- 10) Gabinet diagnostyczno-zabiegowy, w Raszynie przy ul. Pruszkowskiej 52;
- 11) Gabinet diagnostyczno-zabiegowy przy poradni położniczo-ginekologicznej, w Raszynie przy ul. Pruszkowskiej 52;
- 12) Punkt pobrania krwi, w Raszynie przy ul. Pruszkowskiej 52;
- 13) Poradnia kardiologiczna, w Raszynie przy ul. Pruszkowskiej 52;
- 14) Gabinet diagnostyczno-zabiegowy przy poradni kardiologicznej, w Raszynie przy ul. Pruszkowskiej 52;
- 15) Poradnia dermatologiczna, w Raszynie przy ul. Pruszkowskiej 52;
- 16) Fizjoterapia domowa, w Raszynie przy ul. Pruszkowskiej 52;
- 17) Oddział dzienny rehabilitacyjny, w Raszynie przy ul. Pruszkowskiej 52.

2. Komórki organizacyjne działalności podstawowej, o których mowa w ust. 1, prowadzą działalność w Raszynie przy ul. Pruszkowskiej 52.

§ 44. 1. W ramach Klinicznego Centrum Zdrowia Psychicznego, z siedzibą w Warszawie przy ul. Sosnkowskiego 18.

- 1) Poradnia zdrowia psychicznego, w Warszawie przy ul. Sosnkowskiego 18;

- 2) Zespół leczenia środowiskowego (domowego), w Warszawie przy ul. Sosnkowskiego 18;
 - 3) Poradnia terapii uzależnienia od alkoholu i współuzależnienia, w Warszawie przy ul. Sosnkowskiego 18;
 - 4) Oddział dzienny psychiatryczny (ogólny), w Warszawie przy ul. Szczęśliwickiej 36.
2. Komórki organizacyjne działalności podstawowej, o których mowa w ust. 1 pkt 1-3, prowadzą działalność w Warszawie przy ul. Sosnkowskiego 18.
3. Komórka organizacyjna działalności podstawowej, o której mowa w ust. 1 pkt 4, prowadzi działalność w Warszawie przy ul. Szczęśliwickiej 36.
4. Klinicznym Centrum Zdrowia Psychicznego, z siedzibą w Warszawie przy ul. Sosnkowskiego 18 oraz Oddziałem dziennym psychiatrycznym (ogólnym), w Warszawie przy ul. Szczęśliwickiej 36, kieruje niebędący ordynatorem kierownik kliniki – lekarz kierujący oddziałem.

Pododdział 3

Struktura organizacyjna jednostek i komórek organizacyjnych działalności pomocniczej oraz samodzielnych stanowisk pracy

§ 45. W skład Zespołu wchodzi następujące jednostki i komórki organizacyjne działalności pomocniczej oraz samodzielne stanowiska pracy:

- 1) Dział Administracyjno-Techniczny, w skład którego wchodzi:
 - a) Sekcja Zamówień Publicznych,
 - b) Sekcja Techniczna,
 - c) Sekcja Gospodarcza;
- 2) Dział Księgowości;
- 3) Dział Kadr i Płac;
 - a) Sekcja Kadr,
 - b) Sekcja Rachuby Płac;
- 4) Dział Rozliczeń Usług Medycznych;
- 5) Dział Organizacji i Kontroli Wewnętrznej;
- 6) Sekcja Marketingu i Promocji Zdrowia;
- 7) Jednoosobowe Samodzielne Stanowisko Pracy Pełnomocnika do spraw Zarządzania Jakością;
- 8) Inspektor Ochrony Danych;
- 9) Samodzielne Wieloosobowe Stanowisko Pracy do spraw Bezpieczeństwa i Higieny Pracy oraz Spraw Przeciwpowodziowych;
- 10) Jednoosobowe Samodzielne Stanowisko Pracy do spraw Obrony Cywilnej;
- 11) Samodzielne Wieloosobowe Stanowisko Pracy do spraw Obsługi Sekretarskiej;
- 12) Samodzielne Wieloosobowe Stanowisko Pracy Radców Prawnych – z wyjątkiem sytuacji, gdy obsługę prawną Zespołu zapewniają radcowie prawni lub adwokaci w ramach kancelarii, z którymi zawarto umowy cywilnoprawne;
- 13) Sekcja Informatyki;
- 14) Administrator Systemów Informatycznych;
- 15) Dział Obsługi Klienta, w skład którego wchodzi:
 - a) Sekcja Rejestratorów Medycznych,
 - b) Sekcja Telefonicznej Obsługi Pacjenta,
 - c) Sekcja Monitorowania Usług;
- 16) Sekcja Medycyny Szkolnej;
- 17) Pełnomocnik do spraw Rozwoju.

Oddział 2

Organizacja i zadania poszczególnych jednostek lub komórek organizacyjnych Zespołu

Pododdział 1

Organizacja i zadania poszczególnych jednostek lub komórek organizacyjnych działalności podstawowej przedsiębiorstwa Zespołu

§ 46. 1. Jednostki organizacyjne działalności podstawowej przedsiębiorstwa Zespołu udzielają świadczeń zdrowotnych i wykonują zadania określone w statucie i niniejszym regulaminie.

2. Jednostki organizacyjne działalności podstawowej Zespołu podejmują i realizują zadania z zakresu promocji zdrowia.

§ 47. Przychodnia Rejonowo-Specjalistyczna, z siedzibą w Warszawie przy ul. Szczęśliwickiej 36, udziela w szczególności ambulatoryjnych świadczeń zdrowotnych obejmujących świadczenia podstawowej oraz specjalistycznej opieki zdrowotnej, świadczenia z zakresu rehabilitacji leczniczej oraz badania diagnostyczne.

§ 48. Filia Przychodni Rejonowo-Specjalistycznej przy ul. Szczęśliwickiej 36, z siedzibą w Warszawie przy ul. Kaliskiej 24, udziela w szczególności ambulatoryjnych świadczeń zdrowotnych obejmujących świadczenia specjalistycznej opieki zdrowotnej.

§ 49. Przychodnia Rejonowo-Specjalistyczna, z siedzibą w Warszawie przy ul. Skarżyńskiego 1, udziela w szczególności ambulatoryjnych świadczeń zdrowotnych obejmujących świadczenia podstawowej oraz specjalistycznej opieki zdrowotnej.

§ 50. Przychodnia Rejonowo-Specjalistyczna, z siedzibą w Warszawie przy ul. Sosnkowskiego 18, udziela w szczególności ambulatoryjnych świadczeń zdrowotnych obejmujących świadczenia podstawowej, specjalistycznej opieki zdrowotnej oraz badania diagnostyczne.

§ 51. Przychodnia Rejonowo-Specjalistyczna, z siedzibą w Warszawie przy ul. Sanockiej 6, udziela w szczególności ambulatoryjnych świadczeń zdrowotnych obejmujących świadczenia podstawowej oraz specjalistycznej opieki zdrowotnej.

§ 52. Przychodnia Rejonowa, z siedzibą w Warszawie przy ul. Wojciechowskiego 58, udziela w szczególności ambulatoryjnych świadczeń zdrowotnych obejmujących świadczenia podstawowej oraz specjalistycznej opieki zdrowotnej.

§ 53. Filia Przychodni Rejonowej przy ul. Wojciechowskiego 58, z siedzibą w Warszawie przy ul. Kadłubka 18, udziela w szczególności ambulatoryjnych świadczeń zdrowotnych obejmujących świadczenia podstawowej opieki zdrowotnej.

§ 54. Centrum Zdrowia Psychicznego, z siedzibą w Warszawie przy ul. Skarżyńskiego 1, udziela w szczególności ambulatoryjnych świadczeń zdrowotnych obejmujących świadczenia specjalistycznej opieki zdrowotnej.

§ 55. Centrum Medyczne Raszyn, z siedzibą w Raszynie, ul. Pruszkowskiej 52, udziela w szczególności ambulatoryjnych świadczeń zdrowotnych obejmujących świadczenia

podstawowej oraz specjalistycznej opieki zdrowotnej i świadczenia z zakresu rehabilitacji leczniczej.

§ 56. Zakład Rehabilitacji i Fizykoterapii, z siedzibą w Warszawie przy ul. 1 Maja 13, udziela w szczególności ambulatoryjnych świadczeń zdrowotnych obejmujących świadczenia z zakresu rehabilitacji leczniczej.

§ 57. Kliniczne Centrum Zdrowia Psychicznego, z siedzibą w Warszawie przy ul. Sosnkowskiego 18, udziela w szczególności ambulatoryjnych świadczeń zdrowotnych obejmujących świadczenia specjalistycznej opieki zdrowotnej.

§ 58. 1. Komórki organizacyjne działalności podstawowej funkcjonują w ramach jednostek organizacyjnych działalności podstawowej, zgodnie z § 34-44.

2. Do zadań komórek organizacyjnych działalności podstawowej należy udzielanie świadczeń zdrowotnych odpowiadających nazwom tych komórek, charakteryzującym ich specjalność, zgodnie z systemem resortowych kodów identyfikacyjnych określonym w rozporządzeniu Ministra Zdrowia z dnia 17 maja 2012 r. w sprawie systemu resortowych kodów identyfikacyjnych oraz szczegółowego sposobu ich nadawania.

Pododdział 2

Organizacja i zadania poszczególnych jednostek i komórek organizacyjnych działalności pomocniczej oraz samodzielnych stanowisk pracy

§ 59. Zadaniem jednostek lub komórek organizacyjnych działalności pomocniczej oraz samodzielnych stanowisk pracy jest zapewnienie, pod względem administracyjnym, gospodarczym i technicznym, sprawnego i efektywnego wykonywania przez Zespół działalności leczniczej.

§ 60. 1. Działem Administracyjno-Technicznym kieruje kierownik.

2. Kierownik Działu Administracyjno-Technicznego podlega bezpośrednio Dyrektorowi.

3. Do zadań Działu Administracyjno-Technicznego w szczególności należy:

- 1) zarządzanie procesem przygotowywania i przeprowadzania postępowań o udzielenie zamówień publicznych, w rozumieniu przepisów o zamówieniach publicznych;
- 2) zarządzanie w powierzonym zakresie procesem przygotowywania i przeprowadzania postępowań o udzielenie zamówień, do których nie mają zastosowania przepisy o zamówieniach publicznych, w tym zamówień na udzielanie świadczeń zdrowotnych;
- 3) opracowywanie standardów udzielania zamówień publicznych i innych zamówień w Zespole;
- 4) opracowywanie projektów planów dotyczących udzielania zamówień publicznych i innych zamówień w Zespole;
- 5) opracowywanie i wdrażanie procedur dotyczących zasad udzielania zamówień publicznych i innych zamówień w Zespole;
- 6) gromadzenie i analiza przekazywanych przez inne jednostki i komórki organizacyjne Zespołu zapotrzebowań na dostawy, usługi lub roboty budowlane;
- 7) przygotowywanie w powierzonym zakresie dokumentów, w tym projektów umów, związanych z udzielaniem zamówień publicznych w Zespole;
- 8) prowadzenie analiz efektywności udzielanych zamówień oraz sprawozdawczości z udzielonych zamówień w Zespole;

- 9) gromadzenie informacji o przygotowywanych i przeprowadzanych postępowaniach o udzielenie zamówień publicznych i innych zamówień w Zespole;
- 10) zarządzanie bazą danych o zamówieniach publicznych i innych zamówieniach w Zespole;
- 11) proponowanie Dyrektorowi Zespołu pracowników do uczestniczenia w komisjach przetargowych i komisjach konkursowych;
- 12) prowadzenie dokumentacji technicznej mienia nieruchomego i ruchomego Zespołu;
- 13) dokonywanie przeglądów technicznych budynków, pomieszczeń i urządzeń Zespołu;
- 14) planowanie inwestycji, modernizacji i remontów budynków, pomieszczeń i urządzeń Zespołu;
- 15) przygotowywanie niezbędnej dokumentacji inwestycji, modernizacji i remontów budynków, pomieszczeń i urządzeń Zespołu;
- 16) nadzór nad wykonaniem inwestycji, modernizacji i remontów budynków, pomieszczeń i urządzeń Zespołu;
- 17) nadzór nad wykonaniem umów na usługi, dostawy i roboty budowlane dla Zespołu;
- 18) obsługa transportowa Zespołu, w tym organizacja i rozliczenie czasu pracy kierowców;
- 19) zapewnienie odpowiedniego porządku i estetyki obiektów oraz pomieszczeń;
- 20) bieżąca konserwacja obiektów i urządzeń;
- 21) prowadzenie spraw z zakresu inwentaryzacji zasobów Zespołu;
- 22) prowadzenie rejestru dokonanych walidacji wyrobów medycznych;
- 23) prowadzenie spraw z zakresu zlecania napraw i konserwacji urządzeń, w tym wyrobów medycznych;
- 24) prowadzenie spraw z zakresu archiwizacji dokumentacji medycznej i innej;
- 25) prowadzenie spraw z zakresu wynajmów lub wydzierżawiania powierzchni w Zespole;
- 26) zarządzanie w powierzonym zakresie procesem przygotowywania i przeprowadzania postępowań o udzielenie zamówień, do których nie mają zastosowania przepisy o zamówieniach publicznych, za wyjątkiem zamówień na świadczenia zdrowotne oraz umów o dzieło i zlecenia zawieranych z osobami fizycznymi;
- 27) prowadzenie rejestrów zgodnie z przyjętymi procedurami w Zespole oraz - w powierzonym zakresie - przygotowywanie projektów sprawozdań na potrzeby podmiotu tworzącego;
- 28) dokonywanie drobnych napraw i utrzymanie w gotowości urządzeń elektrycznych i hydraulicznych będących na wyposażeniu Zespołu;
- 29) wykonywanie prac malarskich oraz drobnych remontów naprawczych w pomieszczeniach Zespołu.

§ 61. 1. Do zadań Sekcji Zamówień Publicznych wchodzącej w skład Działu Administracyjno-Technicznego należą sprawy wymienione w § 60 ust. 3 pkt 1-11.

2. Do zadań Sekcji Technicznej wchodzącej w skład Działu Administracyjno – technicznego należą sprawy wymienione w § 60 ust. 3 pkt 12-17.

3. Do zadań Sekcji Gospodarczej wchodzącej w skład Działu Administracyjno – technicznego należą sprawy wymienione w § 60 ust. 3 pkt 18-29.

§ 62. 1. Działem Księgowości kieruje Główny Księgowy.

2. Do zadań Działu Księgowości w szczególności należy:

- 1) prowadzenie rachunkowości, księgowości i gospodarki finansowej Zespołu, zgodnie z obowiązującymi przepisami;

- 2) przygotowywanie, we współpracy z Zastępcą Dyrektora do spraw Rozliczeń Świadczeń Zdrowotnych, projektów planu finansowego Zespołu;
- 3) opracowywanie, we współpracy z Zastępcą Dyrektora do spraw Rozliczeń Świadczeń Zdrowotnych, sprawozdań z wykonania planu finansowego Zespołu;
- 4) prowadzenie zestawień obrotów i sald;
- 5) prowadzenie rachunku kosztów;
- 6) prowadzenie rozliczeń finansowych;
- 7) dokonywanie wypłat i przelewów;
- 8) prowadzenie spraw podatkowych Zespołu;
- 9) opracowanie bilansu;
- 10) prowadzenie ewidencji majątku;
- 11) prowadzenie ksiąg inwentarzowych;
- 12) prowadzenie kas Zespołu i przyjmowanie wpłat do kas;
- 13) rozliczanie gospodarki produktami leczniczymi;
- 14) bieżące monitorowanie sytuacji finansowej Zespołu.

§ 63. 1. Działem Kadr i Płac kieruje kierownik.

2. Kierownik Działu Kadr i Płac podlega bezpośrednio Dyrektorowi.

3. Do zadań Działu Kadr i Płac w szczególności należy:

- 1) prowadzenie spraw związanymi z administracją personalną Zespołu, z wyłączeniem spraw dotyczących Dyrektora, zastrzeżonych do kompetencji m.st. Warszawy;
- 2) zgłaszanie i wyrejestrowywanie do ubezpieczeń społecznych pracowników oraz członków ich rodzin;
- 3) kontrola przestrzegania dyscypliny pracy przez pracowników;
- 4) sporządzanie sprawozdań do właściwych podmiotów, w części dotyczącej zatrudnienia;
- 5) prowadzenie bieżącej składnicy akt nowych, w której gromadzone i przechowywane są akta osobowe pracowników;
- 6) wystawianie zaświadczeń o zatrudnieniu pracowników;
- 7) wystawianie druków do ZUS w części dotyczącej zatrudnienia;
- 8) dokonywanie okresowych analiz wykorzystania czasu pracy, w tym dotyczących: obecności, zwolnień, godzin nadliczbowych i urlopów;
- 9) kontrola wykorzystania etatów w jednostkach i komórkach organizacyjnych;
- 10) dokonywanie okresowych analiz poziomu i struktury zatrudnienia w Zespole;
- 11) obsługa informatycznego systemu kadrowo-płacowego w zakresie: administracji struktury organizacyjnej oraz administracji merytorycznej w części kadrowej, a w szczególności dokonywanie modyfikacji, zmian bieżących i zmian wynikających z przepisów prawa oraz ze zmian organizacyjnych w Zespole;
- 12) współpraca z zakładowymi organizacjami związkowymi w zakresie wynikającym z przepisów prawa pracy lub innym - zleconym przez Dyrektora Zespołu;
- 13) prowadzenie spraw pracowników związanych z realizacją przepisów regulaminu Zakładowego Funduszu Świadczeń Socjalnych;
- 14) organizowanie i przeprowadzanie naboru na wolne stanowiska pracy;
- 15) realizacja procesu podnoszenia kwalifikacji zawodowych pracowników, a także jego planowanie i nadzorowanie, w przypadku gdy zadanie to nie należy do innych komórek organizacyjnych;
- 16) naliczanie wynagrodzeń i innych świadczeń związanych z pracą pracowników i innych osób zatrudnionych w Zespole oraz prowadzenie obsługi płacowej na podstawie dokumentów płacowych i zgodnie z obowiązującymi przepisami;

- 17) sporządzanie list płac oraz dyspozycji przelewów na rachunki bankowe pracowników i innych osób zatrudnionych;
- 18) prowadzenie kartotek wynagrodzeń pracowników i ich comiesięczna aktualizacja;
- 19) naliczanie świadczeń w okresie czasowej niezdolności do pracy pracowników oraz prowadzenie kart zasiłkowych;
- 20) ustalanie prawa i naliczanie świadczeń pieniężnych z ubezpieczenia społecznego w razie choroby i macierzyństwa oraz naliczanie świadczeń z tytułu wypadków przy pracy i chorób zawodowych, a także prowadzenie wymaganej przez ZUS dokumentacji w tym zakresie;
- 21) naliczanie i sporządzanie list wypłat na podstawie rachunków do zawartych przez Zespół umów zlecenia i umów o dzieło;
- 22) sporządzanie i wysyłanie miesięcznych deklaracji ZUS oraz sporządzanie dyspozycji przelewów do ZUS;
- 23) sporządzanie dla każdego pracownika miesięcznych informacji o przychodach i odprowadzonych składkach na ubezpieczenia społeczne i ubezpieczenie zdrowotne;
- 24) sporządzanie miesięcznej deklaracji o wysokości zaliczki na podatek dochodowy od łącznej kwoty dokonywanych wypłat oraz sporządzanie dyspozycji przelewów miesięcznej zaliczki na podatek dochodowy od osób fizycznych;
- 25) sporządzanie rocznych informacji o uzyskanych dochodach i pobranych zaliczkach na podatek dochodowy oraz dokonywanie rocznego rozliczenia podatku pracowników, którzy złożyli wymagane oświadczenie;
- 26) planowanie środków na wynagrodzenia oraz bieżące monitorowanie ich wykorzystania;
- 27) wystawianie zaświadczeń o wynagrodzeniu pracowników;
- 28) wystawianie druków do ZUS pracowników w części dotyczącej wynagrodzeń i innych świadczeń pieniężnych związanych z pracą;
- 29) sporządzanie sprawozdań do GUS w części dotyczącej wynagrodzeń;
- 30) wprowadzanie i aktualizowanie danych płacowych w systemie kadrowo-płacowym;
- 31) prowadzenie bieżącego archiwum dokumentacji płacowej pracowników Zespołu;
- 32) utrzymywanie informatycznego systemu kadrowo-płacowego w zakresie administracji merytorycznej, a w szczególności dokonywanie modyfikacji, zmian bieżących i zmian wynikających z przepisów prawa oraz ze zmian organizacyjnych w Zespole.

§ 64. 1. Do zakresu zadań Sekcji Kadr wchodzącej w skład Działu Kadr i Płac należą zadania wymienione w § 63 ust. 3 pkt 1-15.

2. Do zakresu zadań Sekcji Rachuby Płac wchodzącej w skład Działu Kadr i Płac należą zadania wymienione w § 63 ust. 3 pkt 16-32.

§ 65. 1. Działem Rozliczeń Usług Medycznych kieruje kierownik.

2. Do zadań Działu Rozliczeń Usług Medycznych w szczególności należy:

- 1) prowadzenie statystyki medycznej Zespołu;
- 2) przyjmowanie i przetwarzanie danych z jednostek i komórek organizacyjnych działalności podstawowej dotyczących realizacji świadczeń opieki zdrowotnej;
- 3) obsługa bazy danych;
- 4) zabezpieczenie i ochrona bazy danych, dokumentów i programów przechowywanych na nośnikach informatycznych;
- 5) sporządzanie sprawozdań z realizacji świadczeń opieki zdrowotnej;
- 6) współpraca z Narodowym Funduszem Zdrowia w zakresie rozliczeń i sprawozdawczości;

- 7) przekazywanie właściwych danych do Narodowego Funduszu Zdrowia, w sposób, na zasadach i terminach określonych w umowach o udzielanie świadczeń opieki zdrowotnej;
- 8) wystawianie faktur (rachunków) do Narodowego Funduszu Zdrowia i innych podmiotów finansujących realizowane przez Zespół świadczenia opieki zdrowotnej;
- 9) przygotowywanie procedur związanych z zawieraniem umów na świadczenia opieki zdrowotnej, w szczególności z Narodowym Funduszem Zdrowia;
- 10) przygotowywanie propozycji procedur związanych z zawieraniem umów na realizację programów zdrowotnych finansowanych przez Narodowy Fundusz Zdrowia;
- 11) bieżące monitorowanie stanu wykonania umów na świadczenia opieki zdrowotnej;
- 12) bieżące monitorowanie stanu wykonania umów na realizację programów zdrowotnych finansowanych przez Narodowy Fundusz Zdrowia.

§ 66. 1. Działem Organizacji i Kontroli Wewnętrznej kieruje Dyrektor.

2. Do zadań Działu Organizacji i Kontroli Wewnętrznej należy prowadzenie w Zespole kontroli wewnętrznych lub postępowań sprawdzających, a w szczególności:

- 1) przygotowywanie planów kontroli jednostek i komórek organizacyjnych;
- 2) przeprowadzanie kontroli lub postępowań sprawdzających;
- 3) opracowywanie protokołów lub notatek z przeprowadzonych kontroli;
- 4) uczestnictwo w audytach wewnętrznych organizowanych w ramach systemu zarządzania jakością;
- 5) przedkładanie Dyrektorowi wniosków lub rekomendacji z prowadzonych kontroli lub postępowań sprawdzających;
- 6) inicjowanie oraz udział w opracowywaniu i opiniowaniu projektów aktów prawnych dotyczących funkcjonowania Zespołu;
- 7) przygotowywanie projektów uchwał Rady Społecznej;
- 8) prowadzenie Rejestru ryzyk na bieżąco;
- 9) sporządzanie półrocznych zbiorczych Raportów z realizacji działań Zespołu w ramach zarządzania ryzykiem;
- 10) sporządzanie wykazu celów/zadań do realizacji i terminowe przekazywanie do Biura Polityki Zdrowotnej Urzędu m.st. Warszawy;
- 11) przeprowadzanie corocznej ankiety samooceny kontroli zarządczej wśród pracowników Zespołu;
- 12) sporządzanie i terminowe przekazywanie do Biura Polityki Zdrowotnej Urzędu m.st. Warszawy Informacji o stanie Kontroli Zarządczej i Kwestionariusza Samooceny Kontroli Zarządczej;
- 13) bieżące monitorowanie aktualności i wnioskowanie do Dyrektora o dokonanie zmian w rejestrze podmiotów wykonujących działalność leczniczą;
- 14) bieżące monitorowanie aktualności zapisów i wnioskowanie do Dyrektora o dokonanie zmian w regulaminie organizacyjnym Zespołu.

§ 67. 1. Sekcją Marketingu i Promocji Zdrowia kieruje kierownik.

2. Kierownik Sekcji Marketingu i Promocji Zdrowia podlega bezpośrednio Zastępcy Dyrektora do spraw Pielęgniarstw.

3. Do zadań Sekcji Marketingu i Promocji Zdrowia w szczególności należy:

- 1) rozpoznawanie potrzeb zdrowotnych ludności, w szczególności mieszkańców m.st. Warszawy;
- 2) opracowywanie, koordynowanie realizacji i kontrola wykonania programów polityki zdrowotnej i promocji zdrowia, finansowanych przez ministra albo jednostkę

- samorządu terytorialnego, z wyłączeniem programów polityki zdrowotnej i promocji zdrowia w środowisku nauczania i wychowania;
- 3) podawanie do wiadomości publicznej informacji o zakresie i rodzajach udzielanych przez Zespół świadczeń opieki zdrowotnej, z zastrzeżeniem, iż ich treść i forma nie mogą mieć cech reklamy;
 - 4) bieżące monitorowanie i rozwój portalu informacyjnego;
 - 5) podejmowanie działań kreujących pozytywny wizerunek Zespołu wśród obecnych i potencjalnych pacjentów;
 - 6) bieżące monitorowanie i nadzorowanie aktualności i kompletności informacji zamieszczanych w Biuletynie Informacji Publicznej.

§ 68. 1. Jednoosobowe Samodzielne Stanowisko Pracy Pełnomocnika do spraw Zarządzania Jakością podlega bezpośrednio Dyrektorowi.

2. Do zadań Jednoosobowego Samodzielnego Stanowiska Pracy Pełnomocnika do spraw Zarządzania Jakością należy współdziałanie ze wszystkimi jednostkami i komórkami organizacyjnymi Zespołu i podmiotami zewnętrznymi w zakresie wprowadzania, utrzymania i ciągłego doskonalenia systemu zarządzania jakością, a w szczególności:

- 1) zapewnienie określenia, wdrożenia i utrzymywania procesów systemu zarządzania jakością;
- 2) przedstawianie Dyrektorowi sprawozdań dotyczących funkcjonowania systemu zarządzania jakością oraz propozycji działań dotyczących utrzymania i doskonalenia tego systemu;
- 3) propagowanie wśród pracowników idei projakościowych, w tym świadomości wymagań dotyczących procesów i wyrobów;
- 4) nadzór nad adekwatnością, aktualizacją i realizacją polityki jakości;
- 5) identyfikacja, analiza i opis procesów zachodzących w Zespole;
- 6) zapewnienie dostępności i aktualizacja dokumentacji regulującej przebieg procesów w Zespole, w tym procedur i instrukcji;
- 7) zarządzanie audytami wewnętrznymi w Zespole;
- 8) inicjowanie i nadzorowanie działań doskonalących: korekcyjnych, korygujących i zapobiegawczych;
- 9) inicjowanie szkoleń pracowników w zakresie systemu zarządzania jakością;
- 10) podejmowanie działań prowadzących do uzyskania i utrzymania przez Zespół certyfikatów jakości;
- 11) współpraca z podmiotami zewnętrznymi w zakresie spraw związanych z systemem zarządzania jakością.

§ 69. 1. Samodzielne Wieloosobowe Stanowisko Pracy do spraw Bezpieczeństwa i Higieny Pracy oraz Spraw Przeciwpożarowych podlega bezpośrednio Dyrektorowi.

2. Status i zadania Samodzielnego Wieloosobowego Stanowiska Pracy do spraw Bezpieczeństwa i Higieny Pracy oraz Spraw Przeciwpożarowych określa w szczególności rozporządzenie Rady Ministrów z dnia 2 września 1997 r. w sprawie służby bezpieczeństwa i higieny pracy (Dz. U. Nr 109, poz. 704, z późn. zm.) oraz inne akty prawne dotyczące sfery bezpieczeństwa i higieny pracy.

3. Do zadań Samodzielnego Wieloosobowego Stanowiska Pracy do spraw Bezpieczeństwa i Higieny Pracy oraz Spraw Przeciwpożarowych należy w szczególności:

- 1) pełnienie wobec Dyrektora funkcji doradczych w zakresie bezpieczeństwa i higieny pracy i bezpieczeństwa przeciwpożarowego;
- 2) przeprowadzanie kontroli warunków pracy i przepisów BHP i bezpieczeństwa przeciwpożarowego we wszystkich jednostkach i komórkach Zespołu;

- 3) bieżące informowanie Dyrektora o stwierdzonych zagrożeniach zawodowych i jednocześnie przedstawianie wniosków zmierzających do usuwania tych zagrożeń;
 - 4) ocena dokumentacji oraz planów modernizacji pomieszczeń i rozbudowy lub rozwoju Zespołu oraz przedstawianie propozycji dotyczących uwzględnienia w tych planach rozwiązań techniczno-organizacyjnych zapewniających poprawę stanu bezpieczeństwa i higieny pracy oraz bezpieczeństwa przeciwpożarowego;
 - 5) udział w opracowywaniu zakładowych układów zbiorowych pracy, wewnętrznych zarządzeń, regulaminów i instrukcji ogólnych, dotyczących bezpieczeństwa i higieny pracy, bezpieczeństwa przeciwpożarowego;
 - 6) ustalanie okoliczności i przyczyn wypadków przy pracy oraz opracowywanie wniosków wynikających z badania przyczyn i okoliczności tych wypadków oraz zachorowań na choroby zawodowe, a także kontrola realizacji tych wniosków, jak również prowadzenie rejestrów, kompletowanie i przechowywanie dokumentów dotyczących wypadków przy pracy, stwierdzonych chorób zawodowych i podejrzeń o takie choroby, a także przechowywanie wyników badań i pomiarów czynników szkodliwych dla zdrowia w środowisku pracy;
 - 7) udział w dokonywaniu oceny ryzyka zawodowego, które wiąże się z wykonywaną pracą;
 - 8) współpraca z właściwymi komórkami organizacyjnymi lub osobami, w szczególności w zakresie organizowania szkoleń w dziedzinie bezpieczeństwa i higieny pracy, bezpieczeństwa przeciwpożarowego oraz zapewnienia odpowiedniego ich poziomu i właściwej adaptacji zawodowej nowozatrudnionym pracownikom;
 - 9) współpraca z laboratoriami upoważnionymi – zgodnie z właściwymi przepisami – do dokonywania badań i pomiarów czynników szkodliwych dla zdrowia lub warunków uciążliwych występujących w środowisku pracy, w zakresie organizowania tych badań i pomiarów oraz sposobów ochrony pracowników przed tymi czynnikami lub warunkami;
 - 10) współdziałanie z lekarzem sprawującym profilaktyczną opiekę zdrowotną nad pracownikami, w szczególności przy organizowaniu okresowych badań lekarskich pracowników;
 - 11) inicjowanie i rozwijanie na terenie Zespołu różnych form popularyzacji problematyki bezpieczeństwa i higieny pracy, ergonomii oraz bezpieczeństwa przeciwpożarowego.
4. Osoba zajmująca Samodzielne Wieloosobowe Stanowisko Pracy do spraw Bezpieczeństwa i Higieny Pracy oraz Spraw Przeciwożarowych jest uprawniona do:
- 1) występowania do osób kierujących pracownikami Zespołu z zaleceniami usunięcia stwierdzonych zagrożeń wypadkowych i szkodliwości zawodowych oraz uchybień w zakresie bezpieczeństwa i higieny pracy albo bezpieczeństwa przeciwpożarowego;
 - 2) wnioskowanie do Dyrektora o nagradzanie pracowników wyróżniających się w działalności na rzecz poprawy warunków bezpieczeństwa i higieny pracy oraz bezpieczeństwa przeciwpożarowego;
 - 3) wnioskowanie do Dyrektora o nałożenie kar porządkowych na pracowników odpowiedzialnych za zaniedbanie obowiązków w zakresie bezpieczeństwa i higieny pracy albo bezpieczeństwa przeciwpożarowego;
 - 4) niezwłocznego wstrzymania pracy maszyny lub innego urządzenia technicznego w razie wystąpienia bezpośredniego zagrożenia życia lub zdrowia pracownika albo innych osób;
 - 5) niezwłocznego odsunięcia od pracy pracownika, który swoim zachowaniem lub sposobem wykonywania pracy stwarza bezpośrednie zagrożenie życia lub zdrowia własnego albo innych osób;

- 6) wnioskowanie do Dyrektora o niezwłoczne wstrzymanie pracy w Zespole, w jego wydzielonej części albo w innym miejscu wyznaczonym przez pracodawcę do wykonywania pracy – w przypadku stwierdzenia bezpośredniego zagrożenia życia lub zdrowia pracowników albo innych osób.

§ 70. 1. Jednoosobowe Samodzielne Stanowisko Pracy do spraw Obrony Cywilnej podlega bezpośrednio Dyrektorowi.

2. Do zadań Jednoosobowego Samodzielnego Stanowiska Pracy Pełnomocnika do spraw Obrony Cywilnej należy w szczególności:

- 1) wykonywanie zadań w zakresie obronności;
- 2) zapewnienie należytych warunków przechowywania rezerw specjalistycznych, rotacji, konserwacji oraz nienaruszalności rezerw;
- 3) opracowywanie i aktualizowanie planów organizacyjnych i działania oddziału pierwszej pomocy medycznej;
- 4) nadzór nad przechowywaniem wyposażenia oddziału pierwszej pomocy medycznej;
- 5) przygotowanie i zapewnienie gotowości do działania samodzielnej drużyny ratownictwa ogólnego;
- 6) prowadzenie bilansu kadr medycznych dla potrzeb mobilizacyjno - obronnych;
- 7) prowadzenie szkoleń pracowników w zakresie obrony cywilnej.

§ 71. 1. Samodzielne Wieloosobowe Stanowisko Pracy do spraw Obsługi Sekretarskiej podlega bezpośrednio Dyrektorowi.

2. Do zadań Samodzielnego Wieloosobowego Stanowiska Pracy do spraw Obsługi Sekretarskiej należy w szczególności:

- 1) obsługa administracyjno-techniczna Dyrektora i Zastępców Dyrektora;
- 2) w powierzonym zakresie prowadzenie rejestrów pism wpływających i wychodzących z Zespołu;
- 3) obsługa interesantów;
- 4) prowadzenie spraw z zakresu przyjmowania i koordynowania skarg i wniosków napływających do Zespołu;
- 5) prowadzenie rejestru skarg i wniosków oraz czuwanie nad ich terminowym załatwianiem;
- 6) rejestracja dokumentów finansowo-księgowych wpływających do Zespołu;
- 7) prowadzenie rejestru upoważnień lub pełnomocnictw udzielonych pracownikom i innym zatrudnionym osobom;
- 8) kompletowanie i przygotowywanie materiałów na posiedzenia Rady Społecznej;
- 9) kompletowanie i terminowe przekazywanie materiałów i zawiadomień o posiedzeniach członkom Rady Społecznej;
- 10) sporządzanie protokołów z posiedzeń Rady Społecznej;
- 11) prowadzenie zbiorów uchwał Rady Społecznej i rejestru zarządzeń Dyrektora;
- 12) obsługa organizacyjno-techniczna Rady Społecznej oraz narad i konferencji;
- 13) prowadzenie książki kontroli;
- 14) nadzór nad funkcjonowaniem oraz konserwacją urządzeń biurowych;
- 15) przyjmowanie i wysyłanie korespondencji;
- 16) prowadzenie centralnego rejestru umów;
- 17) zarządzanie projektami zlecanymi przez Dyrektora;
- 18) nadzór nad prowadzeniem kalendarza Dyrektora;
- 19) wykonywanie innych zadań zleczanych przez Dyrektora lub Zastępców Dyrektora.

§ 72. 1. Radcowie prawni zatrudnieni na Samodzielnym Wieloosobowym Stanowisku Pracy Radców Prawnych podlegają bezpośrednio Dyrektorowi.

2. Do zadań Samodzielnego Wieloosobowego Stanowiska Pracy Radców Prawnych należy świadczenie pomocy prawnej Zespołowi, a w szczególności:

- 1) opiniowanie projektów: umów, pełnomocnictw, upoważnień i zarządzeń Dyrektora oraz uchwał Rady Społecznej, jak też innych dokumentów związanych z działaniem Zespołu;
- 2) udzielaniu porad prawnych;
- 3) sporządzaniu opinii prawnych;
- 4) występowaniu przed sądami i urzędami;
- 5) przygotowanie informacji o zmianach przepisów prawnych w zakresie ochrony zdrowia.

3. Obsługę prawną Zespołu mogą także zapewniać radcowie prawni lub adwokaci zatrudnieni na podstawie umów cywilnoprawnych.

§ 73. 1. Sekcją Medycyny Szkolnej kieruje koordynator.

2. Koordynator Sekcji Medycyny Szkolnej podlega bezpośrednio Zastępcy Dyrektora do spraw Pielęgniarstwa.

3. Do zakresu zadań Sekcji Medycyny Szkolnej należą w szczególności następujące zadania:

- 1) zapewnienie prawidłowej organizacji profilaktycznej opieki zdrowotnej oraz promocji zdrowia w środowisku nauczania i wychowania nad dziećmi i młodzieżą objętymi obowiązkiem szkolnym i obowiązkiem nauki;
- 2) realizacja programów zdrowotnych oraz programów polityki zdrowotnej w środowisku nauczania i wychowania;
- 3) prowadzenie wymaganej dokumentacji oraz sprawozdawczości z zakresu programów zdrowotnych oraz programów polityki zdrowotnej w środowisku nauczania i wychowania;
- 4) przygotowanie dokumentacji ofertowej programów zdrowotnych oraz programów polityki zdrowotnej w środowisku nauczania i wychowania;
- 5) przygotowanie dokumentacji rozliczeniowej programów zdrowotnych oraz programów polityki zdrowotnej w środowisku nauczania i wychowania;
- 6) rozliczanie programów polityki zdrowotnej programów zdrowotnych oraz programów polityki zdrowotnej w środowisku nauczania i wychowania z instytucją finansującą.

§ 74. 1. Sekcją Informatyki kieruje kierownik.

2. Do zadań Sekcji Informatyki należy w szczególności:

- 1) zapewnienie sprawnego funkcjonowania urządzeń informatycznych;
- 2) opracowywanie planów rozwoju teleinformatyki w Zespole w celu zapewnienia realizacji planowanych potrzeb Zespołu oraz jego kompleksowej informatyzacji;
- 3) utrzymanie ciągłości działania infrastruktury teleinformatycznej oraz używanych systemów i aplikacji w celu zapewnienia sprawnego i prawidłowego funkcjonowania Zespołu;
- 4) opiniowanie zasadności zakupów oraz kasacji, w zakresie sprzętu teleinformatycznego i oprogramowania;
- 5) zarządzanie zasobami teleinformatycznymi Zespołu;
- 6) zapewnienie obsługi informatycznej i pomocy dla pracowników Zespołu w przypadku wystąpienia problemów w obsłudze sprzętu teleinformatycznego, systemów informatycznych i oprogramowania;

- 7) techniczna obsługa strony internetowej Zespołu, w tym Biuletynu Informacji Publicznej oraz zamieszczanie innych informacji wymaganych przepisami prawa.
3. Pracownik zatrudniony na stanowisku informatyka może pełnić obowiązki Administratora Systemów Informatycznych.
4. Do zadań pracownika zatrudnionego na stanowisku informatyka w ramach pełnienia obowiązków Administratora Systemów Informatycznych należy w szczególności:
- 1) zapewnienie sprawnego funkcjonowania systemów informatycznych, ich optymalizację, konserwację, ciągłość działania oraz wdrażanie niezbędnych zabezpieczeń gwarantujących bezpieczeństwo przetwarzanych danych osobowych
 - 2) nadzór nad instalacją i konfiguracją sprzętu sieciowego, serwerów, oprogramowania systemowego i sieciowego.
 - 3) konfiguracja i administrowanie oprogramowaniem systemowym i sieciowym;
 - 4) przydzielanie praw dostępu do systemu osobom upoważnionym;
 - 5) identyfikację systemów w których są przetwarzane dane prawnie ochronione;
 - 6) zarządzanie kopiami zapasowymi i archiwalnymi;
 - 7) analizę raportów ze zdarzeń związanych z bezpieczeństwem informacji oraz kwalifikowanie naruszeń;
 - 8) opracowanie i nadzór nad dokumentacją dotyczącą zarządzania i eksploatacji systemu teleinformatycznego oraz prowadzenie dokumentacji, w szczególności: Rejestru użytkowników, Książki ewidencji haseł Administratorów, Dziennika kopii zapasowych i archiwalnych, Dziennika prac systemu, Ewidencji wymiennych nośników komputerowych, Ewidencji licencji i oprogramowania;
 - 9) szacownie ryzyka związanego z bezpieczeństwem informacji, dobór zabezpieczeń, plan postępowania z ryzykiem, opracowanie planu ciągłości działania;
 - 10) nadawanie upoważnień do przetwarzania danych osobowych oraz prowadzenie ewidencji osób upoważnionych do przetwarzania danych osobowych;
 - 11) prowadzenie ewidencji przetwarzanych zbiorów danych osobowych;
 - 12) przygotowywanie wniosków zgłoszeniowych rejestracji albo aktualizacji zbiorów danych;
 - 13) zabezpieczanie zbiorów danych i informacji, analiza zagrożeń i ryzyk oraz określenie strategii zabezpieczeń;
 - 14) podejmowanie działań zaradczych w przypadku naruszenia albo podejrzenia naruszenia systemu informatycznego;
 - 15) monitorowanie bezpieczeństwa systemu informatycznego przetwarzania danych osobowych;
 - 16) informowanie Dyrektora (administratora danych osobowych) o zaistniałych nieprawidłowościach i wskazywanie propozycji zapewnienia ochrony danych;
 - 17) przygotowanie i aktualizacja instrukcji zarządzania systemem przetwarzania danych osobowych oraz dokumentacji opisującej sposób przetwarzania danych.

§ 75. 1. Inspektor Ochrony Danych podlega bezpośrednio Dyrektorowi.

2. Do zadań Inspektora Ochrony Danych należy w szczególności:

- 1) informowanie Zespołu, podmiotu przetwarzającego oraz pracowników Zespołu, którzy przetwarzają dane osobowe, o obowiązkach spoczywających na nich na mocy Rozporządzenia Parlamentu Europejskiego i Rady (UE) 2016/679 z dnia 27 kwietnia 2016 r. w sprawie ochrony osób fizycznych w związku z przetwarzaniem danych osobowych i w sprawie swobodnego przepływu takich danych oraz uchylenia dyrektywy 95/46/WE (ogólne rozporządzenie o ochronie danych) z dnia 27 kwietnia 2016 r. (Dz.Urz.UE.L Nr 119, str. 1), dalej jako „RODO” oraz innych przepisów o ochronie danych i doradzanie im w tej sprawie;

- 2) monitorowanie przestrzegania RODO, innych przepisów o ochronie danych oraz polityk Zespołu oraz podmiotu przetwarzającego w dziedzinie ochrony danych osobowych, w tym podział obowiązków, działania zwiększające świadomość, szkolenia personelu uczestniczącego w operacjach przetwarzania oraz powiązane z tym audyty;
- 3) udzielanie na żądanie zaleceń co do oceny skutków dla ochrony danych oraz monitorowanie jej wykonania zgodnie z art. 35 RODO;
- 4) współpraca z organem nadzorczym;
- 5) pełnienie funkcji punktu kontaktowego dla organu nadzorczego w kwestiach związanych z przetwarzaniem danych osobowych, w tym z uprzednimi konsultacjami, o których mowa w art. 36 RODO, oraz w stosownych przypadkach prowadzenie konsultacji we wszelkich innych sprawach.

§ 76. 1. Działem Obsługi Klienta kieruje kierownik.

2. Kierownik Działu Obsługi Klienta podlega bezpośrednio Zastępcy Dyrektora do spraw Pielęgniarstwa.

3. Do zakresu zadań Sekcji Rejestratorek Medycznych wchodzącej w skład Działu Obsługi Klienta należą w szczególności następujące zadania:

- 1) rejestrowanie zgłoszeń pacjentów na wizyty ambulatoryjne i domowe;
- 2) udzielanie informacji w zakresie organizacji i miejsca udzielania świadczeń zdrowotnych oraz godzin i dni przyjęć w przychodniach i poradniach Zespołu;
- 3) przygotowanie, porządkowanie i archiwizowanie dokumentacji medycznej;
- 4) weryfikowanie uprawnień pacjentów do świadczeń zdrowotnych finansowanych ze środków publicznych;
- 5) przyjmowanie opłat za pokwitowaniem od osób nie uprawnionych do świadczeń zdrowotnych finansowanych ze środków publicznych;
- 6) współpraca z personelem medycznym realizującym usługi oraz przychodniami i poradniami Zespołu w zakresie prawidłowego przepływu informacji dotyczącej pacjentów.

4. Do zakresu zadań Sekcji Telefonicznej Obsługi Pacjenta wchodzącej w skład Działu Obsługi Klienta należą w szczególności następujące zadania:

- 1) telefoniczna obsługa pacjentów oraz osób zainteresowanych świadczeniami udzielanymi przez Zespół;
- 2) udzielanie informacji w zakresie organizacji i miejsca udzielania świadczeń zdrowotnych oraz godzin i dni przyjęć lekarzy w przychodniach i poradniach Zespołu;
- 3) wprowadzanie harmonogramów oraz zmian harmonogramów pracy pracowników działalności podstawowej do systemu rejestracji pacjentów;
- 4) udział w opracowywaniu i aktualizacji standardów i procedur obsługi pacjenta.

5. Do zakresu zadań Sekcji Monitorowania Usług wchodzącej w skład Działu Obsługi Klienta należą w szczególności następujące zadania:

- 1) wdrożenie koordynowanej opieki zdrowotnej w Zespole poprzez:
 - a) opracowywanie długoterminowych standardów leczenia,
 - b) tworzenie i koordynowanie planów i modeli opieki nad pacjentem oraz ich monitoring;
- 2) opracowanie materiałów szkoleniowych dla personelu działalności podstawowej oraz personelu pomocniczego;
- 3) szkolenia bieżące personelu działalności podstawowej oraz personelu pomocniczego;
- 4) monitorowanie jakości obsługi pacjenta i satysfakcji pacjenta;
- 5) monitorowanie efektywności pracy personelu działalności podstawowej oraz personelu pomocniczego.

§ 77. 1. Pełnomocnik do spraw Rozwoju podlega bezpośrednio Zastępcy Dyrektora do spraw Lecznictwa.

2. Do zadań Pełnomocnika do spraw Rozwoju należy w szczególności:

- 1) opracowywanie koncepcji projektów inwestycyjnych, w tym zakupu aparatury i sprzętu medycznego oraz planów rozwoju Zespołu;
- 2) sporządzanie i aktualizacja harmonogramów projektów inwestycyjnych oraz planów rozwoju Zespołu;
- 3) monitorowanie w powierzonym zakresie zadań i inwestycji realizowanych w ramach projektów inwestycyjnych oraz planów rozwoju Zespołu;
- 4) przygotowywanie sprawozdań, analiz, ocen i wniosków oraz projektów dokumentów związanych z realizacją projektów inwestycyjnych oraz planów rozwoju Zespołu;
- 5) współpraca w powierzonym zakresie z właściwymi organami administracji publicznej i innymi właściwymi podmiotami w zakresie planowania i realizacji projektów inwestycyjnych oraz planów rozwoju Zespołu.

Oddział 3

Miejsce udzielania świadczeń zdrowotnych

§ 78. Udzielanie świadczeń zdrowotnych realizowanych przez Zespół odbywa się w będących w jego dyspozycji pomieszczeniach lub zespołach pomieszczeń zlokalizowanych w siedzibach poszczególnych jednostek i komórek organizacyjnych działalności podstawowej wymienionych w § 33-44.

§ 79. Udzielanie świadczeń zdrowotnych realizowanych przez Zespół może odbywać się w pojeździe przeznaczonym do udzielania tych świadczeń, jeżeli jest to uzasadnione koniecznością wykonania określonych zadań wynikających z przepisów odrębnych albo umów zawartych przez Zespół.

§ 80. Udzielanie świadczeń zdrowotnych realizowanych przez Zespół może odbywać się w miejscu pobytu pacjenta, jeżeli jest to konieczne dla jego zdrowia i jednocześnie wynika z przepisów odrębnych albo umów zawartych przez Zespół.

Rozdział 6

Przebieg procesu udzielania świadczeń zdrowotnych

§ 81. 1. Zespół udziela świadczeń zdrowotnych w zakresie wynikającym ze statutu oraz regulaminu organizacyjnego z zachowaniem należytej staranności, zgodnie z zasadami aktualnej wiedzy medycznej.

2. Zespół zapewnienia właściwą dostępności i jakości świadczeń zdrowotnych w jednostkach lub komórkach organizacyjnych działalności podstawowej przedsiębiorstwa Zespołu.

§ 82. 1. Zespół zapewnia udzielanie świadczeń zdrowotnych wyłącznie przez osoby wykonujące zawód medyczny oraz spełniające wymagania zdrowotne określone w odrębnych przepisach.

2. W Zespole zatrudnia się pracowników posiadających kwalifikacje odpowiednie do zajmowanego stanowiska, określone w przepisach prawa.

3. Osoby zatrudnione w jednostkach i komórkach organizacyjnych działalności podstawowej Zespołu przestrzegają zasad etyki zawodowej określonych przez właściwe

organy samorządów zawodów medycznych.

§ 83. W celu zapewnienia właściwej jakości świadczeń zdrowotnych Zespół udziela tych świadczeń w pomieszczeniach i przy użyciu urządzeń, odpowiadających wymaganiom określonym w ustawie z dnia 15 kwietnia 2011 r. o działalności leczniczej i przepisach szczególnych, z uwzględnieniem programu dostosowawczego Zespołu.

§ 84. Zespół stosuje wyroby odpowiadające wymaganiom ustawy z dnia 20 maja 2010 r. o wyrobach medycznych (Dz. U. Nr 107, poz. 679 z późn. zm.).

§ 85. Zespół udziela świadczeń zdrowotnych z poszanowaniem praw pacjenta wynikających z przepisów prawa.

§ 86. Zespół udziela świadczeń zdrowotnych finansowanych ze środków publicznych ubezpieczonym oraz innym osobom uprawnionym do tych świadczeń na podstawie odrębnych przepisów nieodpłatnie, za częściową odpłatnością lub całkowitą odpłatnością.

§ 87. 1. Świadczenia zdrowotne z zakresu podstawowej opieki zdrowotnej udzielane są osobom wpisanym na listę prowadzoną w Zespole, zgodnie z przepisami o świadczeniach opieki zdrowotnej finansowanych ze środków publicznych.

2. Osobom niewpisanym na listę, o której mowa w ust. 1, które deklarują chęć korzystania ze świadczeń z zakresu podstawowej opieki zdrowotnej w Zespole, udziela się niezbędnych wyjaśnień i pomocy we wpisaniu się na tę listę.

§ 88. 1. Świadczenia zdrowotne z zakresu ambulatoryjnej opieki specjalistycznej finansowane ze środków publicznych są udzielane na podstawie skierowania lekarza ubezpieczenia zdrowotnego.

2. Skierowanie, o którym mowa w ust. 1, nie jest wymagane do świadczeń, jeżeli przepisy szczególne tak stanowią.

§ 89. 1. Świadczenia specjalistyczne w ambulatoryjnej opiece zdrowotnej finansowane ze środków publicznych, realizowane przez Zespół, są udzielane według kolejności zgłoszenia w dniach i godzinach ich udzielania przez Zespół, na zasadach określonych w ustawie z dnia 27 sierpnia 2004 r. o świadczeniach opieki zdrowotnej finansowanych ze środków publicznych.

2. Dla świadczeniobiorców objętych diagnostyką mającą na celu rozpoznanie nowotworu złośliwego lub leczeniem mającym na celu wyleczenie tego nowotworu, świadczeniodawca prowadzi odrębną listę oczekujących na udzielenie świadczenia.

3. Przepis ust. 1 nie dotyczy osób mających prawo do korzystania poza kolejnością ze świadczeń opieki zdrowotnej, wskazanych w szczególności w art. 47c ustawy z dnia 27 sierpnia 2004 r. o świadczeniach opieki zdrowotnej finansowanych ze środków publicznych.

§ 90. Osobie, która potrzebuje natychmiastowego udzielenia takiego świadczenia ze względu na zagrożenie życia lub zdrowia świadczenia zdrowotne udzielane są bezzwłocznie.

§ 91. Rejestracja pacjentów odbywa się w każdej jednostce organizacyjnej działalności podstawowej Zespołu na podstawie stosownego zgłoszenia, w tym osobistego, telefonicznego lub za pośrednictwem osoby trzeciej.

§ 92. Świadczenia zdrowotne udzielane są w dniach i godzinach pracy poszczególnych jednostek i komórek działalności podstawowej Zespołu, zgodnie z informacją wywieszoną w ich siedzibach.

§ 93. 1. Zespół zapewnia pacjentom niezbędne badania diagnostyczne – w oparciu o skierowanie właściwego lekarza.

2. Świadczeniobiorca, u którego lekarz stwierdził podejrzenie nowotworu złośliwego, ma prawo do diagnostyki onkologicznej na podstawie karty diagnostyki i leczenia onkologicznego, bez skierowania, o którym mowa w ust. 1, na zasadach określonych w ustawie z dnia 27 sierpnia 2004 r. o świadczeniach opieki zdrowotnej finansowanych ze środków publicznych.

§ 94. Świadczenia zdrowotne w domu pacjenta odbywają się w godzinach pracy jednostek organizacyjnych działalności podstawowej, w sposób nie kolidujący z udzielaniem świadczeń zdrowotnych w siedzibie jednostki organizacyjnej działalności podstawowej. Szczególne zasady udzielenia świadczenia zdrowotnego w domu pacjenta ustala kierownik tej jednostki organizacyjnej.

§ 95. 1. Pacjent, który żąda udzielenia świadczeń opieki zdrowotnej finansowanych ze środków publicznych obowiązany jest przedstawić dokument potwierdzający objęcie go powszechnym - obowiązkowym albo dobrowolnym ubezpieczeniem zdrowotnym, albo inny dokument potwierdzający posiadanie statusu świadczeniobiorcy w rozumieniu w ustawy z dnia 27 sierpnia 2004 r. o świadczeniach opieki zdrowotnej finansowanych ze środków publicznych.

2. Przedstawienie przez świadczeniobiorcę dokumentów, o których mowa w ust. 1, nie jest wymagane, jeżeli zostaną spełnione łącznie następujące warunki:

- 1) świadczeniobiorca potwierdzi swoją tożsamość poprzez okazanie dowodu osobistego, paszportu, prawa jazdy albo legitymacji szkolnej; legitymacja szkolna może być okazana jedynie przez osobę, która nie ukończyła 18 roku życia;
- 2) świadczeniodawca uzyska potwierdzenie prawa do świadczeń opieki zdrowotnej osoby ubiegającej się o udzielenie świadczenia opieki zdrowotnej w sposób określony w ust. 3.

3. Prawo do świadczeń opieki zdrowotnej może zostać potwierdzone na podstawie dokumentu elektronicznego, o którym mowa w art. 3 pkt 2 ustawy z dnia 17 lutego 2005 r. o informatyzacji działalności podmiotów realizujących zadania publiczne (Dz. U. Nr 64, poz. 565, z późn. zm.), sporządzonego, na podstawie numeru PESEL, przez Narodowy Fundusz Zdrowia dla Zespołu i przesłanego za pomocą środków komunikacji elektronicznej w rozumieniu art. 2 pkt 5 ustawy z dnia 18 lipca 2002 r. o świadczeniu usług drogą elektroniczną (Dz. U. Nr 144, poz. 1204, z późn. zm.) z zapewnieniem integralności i poufności zawartych w nim danych oraz uwierzytelnieniem stron uprawnionych do przetwarzania tych danych.

4. W przypadku niepotwierdzenia prawa do świadczeń opieki zdrowotnej w sposób określony w ust. 1 lub 3 świadczeniobiorca po okazaniu dokumentu, o którym mowa w ust. 2 pkt 1, może złożyć pisemne oświadczenie o przysługującym mu prawie do świadczeń opieki zdrowotnej.

5. Świadczeniobiorca składający oświadczenie, o którym mowa w ust. 4, jest obowiązany do zawarcia w nim klauzuli następującej treści: "Posiadam prawo do korzystania ze świadczeń opieki zdrowotnej finansowanych ze środków publicznych."

6. Oświadczenie, o którym mowa w ust. 4, zawiera imię i nazwisko, adres zamieszkania, wskazanie podstawy prawa do świadczeń opieki zdrowotnej, numer PESEL oraz wskazanie

dokumentu, na podstawie którego świadczeniodawca potwierdził tożsamość świadczeniobiorcy, a w przypadku osób nieposiadających numeru PESEL - seria i numer dowodu osobistego, paszportu lub innego dokumentu stwierdzającego tożsamość. Zespół potwierdza podpisem na oświadczeniu dane identyfikujące dokument, na podstawie którego potwierdzono tożsamość.

7. W przypadku świadczeniobiorców małoletnich oraz innych osób nieposiadających pełnej zdolności do czynności prawnych oświadczenie, o którym mowa w ust. 4, składa przedstawiciel ustawowy albo opiekun prawny lub faktyczny w rozumieniu ustawy z dnia 6 listopada 2008 r. o prawach pacjenta i Rzeczniku Praw Pacjenta. Przepisy ust. 5-6 stosuje się wtedy odpowiednio.

Rozdział 7

Warunki współdziałania jednostek lub komórek organizacyjnych przedsiębiorstwa Zespołu

§ 96. Jednostki lub komórki organizacyjne współdziałają ze sobą w celu zapewnienia sprawnego i efektywnego funkcjonowania Zespołu pod względem diagnostyczno-leczniczym, pielęgnacyjnym, rehabilitacyjnym i administracyjno-gospodarczym.

§ 97. Kierownicy oraz osoby zatrudnione w poszczególnych jednostkach lub komórkach organizacyjnych Zespołu udzielają sobie bezzwłocznie niezbędnych informacji i wyjaśnień koniecznych do efektywnego wykonania zadań jednostki lub komórki organizacyjnej.

§ 98. Lekarz w razie konieczności zasięga opinii właściwego lekarza specjalisty zatrudnionego w innej komórce lub jednostce organizacyjnej wydając pacjentowi stosowne skierowanie oraz kieruje do właściwej komórki organizacyjnej.

§ 99. Lekarz w razie potrzeby zorganizowania konsylium lekarskiego złożonego z lekarzy zatrudnionych w różnych komórkach organizacyjnych może zwrócić się o jego zwołanie do właściwego kierownika jednostki organizacyjnej, a jeżeli nie jest to możliwe w ramach danej jednostki organizacyjnej – do Zastępcy Dyrektora do spraw Lecznictwa, z zastrzeżeniem ust. 2.

2. W stanach nagłych lekarz może sam zwołać konsylium lekarskie złożone z lekarzy zatrudnionych w Zespole.

§ 100. 1. W przypadku, gdy z przepisów prawa wynika, że lekarz ma obowiązek, o ile jest to możliwe, zasięgnąć opinii drugiego lekarza – takiego lekarza, który ma udzielić opinii wyznacza kierownik danej jednostki organizacyjnej działalności podstawowej, a gdy w danej jednostce nie ma takiego lekarza - Zastępcę Dyrektora do spraw Lecznictwa, z zastrzeżeniem ust. 2.

2. W stanach nagłych lekarz może zasięgnąć opinii wybranego przez siebie lekarza zatrudnionego w Zespole.

3. Przepis ust. 1 i 2 stosuje się odpowiednio w przypadku konieczności, aby pielęgniarka (położna) zasięgnęła opinii innej pielęgniarki (położnej), z tym że wyznaczenia pielęgniarki albo położnej dokonuje zastępca kierownika jednostki organizacyjnej albo Zastępcę Dyrektora do spraw Pielęgniarstwa.

§ 101. W przypadku wystąpienia rozbieżności stanowisk co do sposobu załatwienia sprawy pomiędzy:

- 1) kierownikami komórek organizacyjnych wchodzących w skład tej samej jednostki organizacyjnej sprawę rozstrzyga kierownik tej jednostki;
- 2) kierownikami komórek organizacyjnych wchodzących w skład różnych jednostek organizacyjnych albo kierownikami jednostek organizacyjnych - sprawę rozstrzyga Dyrektor, a w przypadkach związanych z udzielaniem świadczeń zdrowotnych Zastępca Dyrektora do spraw Lecznictwa;
- 3) Zastępcami Dyrektora - sprawę rozstrzyga Dyrektor;
- 4) kierownikami jednostek lub komórek organizacyjnych a osobami na samodzielnych stanowiskach pracy oraz w niewymienionych wyżej przypadkach - sprawę rozstrzyga Dyrektor.

§ 102. 1. Sprawy zadekretowane na dwie lub więcej jednostki lub komórki organizacyjne, czy też samodzielne stanowiska pracy są koordynowane przez wskazanego na pierwszym miejscu kierownika jednostki, komórki organizacyjnej albo osobę na samodzielnym stanowisku pracy.

2. Przepis ust. 1 stosuje się odpowiednio w przypadku dekretacji na konkretne osoby zatrudnione w Zespole.

Rozdział 8

Warunki współdziałania z innymi podmiotami wykonującymi działalność leczniczą

§ 103. 1. Zespół współdziała z innymi podmiotami wykonującymi działalność leczniczą w zakresie zapewnienia prawidłowości diagnostyki, leczenia, pielęgnacji i rehabilitacji pacjentów oraz ciągłości przebiegu procesu udzielania świadczeń zdrowotnych.

2. Współdziałanie, o którym mowa w ust. 1, może w szczególności polegać na:

- 1) udzielaniu konsultacji w tym specjalistycznych;
- 2) kierowaniu pacjentów na:
 - a) konsultacje specjalistyczne,
 - b) leczenie stacjonarne i całodobowe,
 - c) leczenie ambulatoryjne, w tym badania diagnostyczne,
 - d) leczenie uzdrowiskowe;
- 3) wydawaniu opinii lekarskich;
- 4) wskazywaniu lekarzy do konsyliów lekarskich.

§ 104. Lekarz zatrudniony w Zespole, który wydaje pacjentowi skierowanie do innego podmiotu wykonującego działalność leczniczą dołącza do skierowania będące w dyspozycji Zespołu wyniki badań oraz inne istotne informacje potrzebne w procesie udzielania świadczeń zdrowotnych.

§ 105. Lekarze zatrudnieni w Zespole, którzy udzielili świadczeń zdrowotnych pacjentowi skierowanemu przez inny podmiot wykonujący działalność leczniczą, informują lekarza w tym podmiocie w szczególności o rozpoznaniu, sposobie leczenia, rokowaniu, przepisanych lekach, w tym okresie ich stosowania i dawkowania oraz wyznaczonych wizytach kontrolnych.

Rozdział 9

Wysokość opłaty za udostępnienie dokumentacji medycznej

§ 106. Wysokość opłaty za udostępnienie dokumentacji medycznej poprzez sporządzenie jej wyciągów, odpisów lub kopii ustala się w sposób określony w art. 28 ust. 4 ustawy z dnia 6 listopada 2008 r. o prawach pacjenta i Rzeczniku Praw Pacjenta.

§ 107. Opłata za udostępnienie dokumentacji medycznej wynosi:

- 1) jedną stronę wyciągu albo odpisu dokumentacji medycznej - 0,002,
 - 2) jedną stronę kopii albo wydruku dokumentacji medycznej - 0,00007,
 - 3) udostępnienie dokumentacji medycznej na informatycznym nośniku danych - 0,0004
- przeciętnego wynagrodzenia w poprzednim kwartale, ogłaszanego przez Prezesa Głównego Urzędu Statystycznego w Dzienniku Urzędowym Rzeczypospolitej Polskiej „Monitor Polski” na podstawie art. 20 pkt 2 ustawy z dnia 17 grudnia 1998 r. o emeryturach i rentach z Funduszu Ubezpieczeń Społecznych, począwszy od pierwszego dnia miesiąca następującego po miesiącu, w którym nastąpiło ogłoszenie.

§ 108. Wysokość opłaty ustalonej w sposób, o którym mowa w § 107, wyrażonej w złotych i groszach, zaokrągla się do pełnego grosza w dół.

§ 109. Wysokość opłaty, o której mowa w § 107, wyrażonej w złotych i groszach podaje się do wiadomości pacjentów przez ich wywieszenie w widoczny sposób w miejscu udzielania świadczeń oraz na stronie internetowej i w Biuletynie Informacji Publicznej.

§ 110. Opłaty za udostępnienie dokumentacji medycznej nie pobiera się, jeżeli przepisy szczególne tak stanowią.

§ 111. Przepisy niniejszego rozdziału nie naruszają uprawnień organów rentowych określonych w art. 77 ust. 5 ustawy z dnia 13 października 1998 r. o systemie ubezpieczeń społecznych (Dz.U. 1998 Nr 137, poz. 887, z późn. zm.) i art. 121 ust. 2 ustawy z dnia 17 grudnia 1998 r. o emeryturach i rentach z Funduszu Ubezpieczeń Społecznych (Dz.U. 1998 Nr 162, poz. 1118, z późn. zm.).

§ 112. Opłaty, o których mowa w niniejszym rozdziale, mogą być wnoszone w kasie Zespołu albo na jego rachunek bankowy.

Rozdział 10

Organizacja procesu udzielania świadczeń zdrowotnych w przypadku pobierania opłat

§ 113. Zespół pobiera opłaty za udzielanie świadczeń zdrowotnych:

- 1) osobom (pacjentom) nie mającym prawa do korzystania ze świadczeń opieki zdrowotnej finansowanych ze środków publicznych, realizowanych przez Zespół, na zasadach określonych w ustawie z dnia 27 sierpnia 2004 r. o świadczeniach opieki zdrowotnej finansowanych ze środków publicznych oraz innych przepisach prawa;
- 2) osobom (pacjentom) mającym prawo do korzystania ze świadczeń opieki zdrowotnej finansowanych ze środków publicznych (świadczeniobiorcom), realizowanych przez Zespół, jeżeli przepisy szczególne, w tym ustawa, o której mowa w pkt 1, przewidują pobieranie opłat albo świadczenia te nie są finansowane ze środków publicznych (w całości albo w części).

§ 114. 1. Świadczenia zdrowotne osobom, o których mowa w § 113, udzielane są po uiszczeniu opłaty, w wysokości określonej w trybie przepisów rozdziału 11 regulaminu organizacyjnego, z zastrzeżeniem ust. 2.

2. Przepisu ust. 1 nie stosuje się w przypadku osoby (pacjenta), która potrzebuje natychmiastowego udzielenia takiego świadczenia ze względu na zagrożenie życia lub zdrowia. W takiej sytuacji opłatę pobiera się po udzieleniu świadczenia zdrowotnego.

§ 115. Opłaty, o których mowa w niniejszym rozdziale, mogą być wnoszone w kasie Zespołu albo na jego rachunek bankowy.

§ 116. Świadczenia zdrowotne, za które są pobierane opłaty udzielane są z uwzględnieniem kolejności zgłoszeń i charakteru przypadku (pilny albo stabilny).

§ 117. Świadczenia zdrowotne, za które są pobierane opłaty udzielane są w taki sposób aby nie kolidowało to z realizacją świadczeń zdrowotnych wykonywanych w ramach umowy z podmiotami finansującymi świadczenia opieki zdrowotnej ze środków publicznych, z zastrzeżeniem sytuacji gdy osoba potrzebuje natychmiastowego udzielenia takiego świadczenia ze względu na zagrożenie życia lub zdrowia.

§ 118. Świadczenia zdrowotne, za które są pobierane opłaty mogą być udzielane bez skierowania od innego podmiotu wykonującego działalność leczniczą.

§ 119. W zakresie nieuregulowanym w niniejszym rozdziale stosuje się odpowiednio przepisy rozdziału 6.

Rozdział 11

Wysokość opłat za świadczenia zdrowotne, które mogą być, zgodnie z przepisami ustawy z dnia 15 kwietnia 2011 r. o działalności leczniczej lub przepisami odrębnymi, udzielane za częściową albo całkowitą odpłatnością

§ 120. Wysokość opłat za świadczenia zdrowotne, które mogą być, zgodnie z przepisami ustawy z dnia 15 kwietnia 2011 r. o działalności leczniczej lub przepisami odrębnymi, udzielane za częściową albo całkowitą odpłatnością ustala Dyrektor.

§ 121. Przy ustalaniu wysokości opłaty za udzielane świadczenia zdrowotne inne niż finansowane ze środków publicznych uwzględnia się rzeczywiste koszty udzielenia świadczenia zdrowotnego.

§ 122. Wysokość opłat za udzielanie świadczeń zdrowotnych z poszczególnych zakresów określa załącznik nr 2.

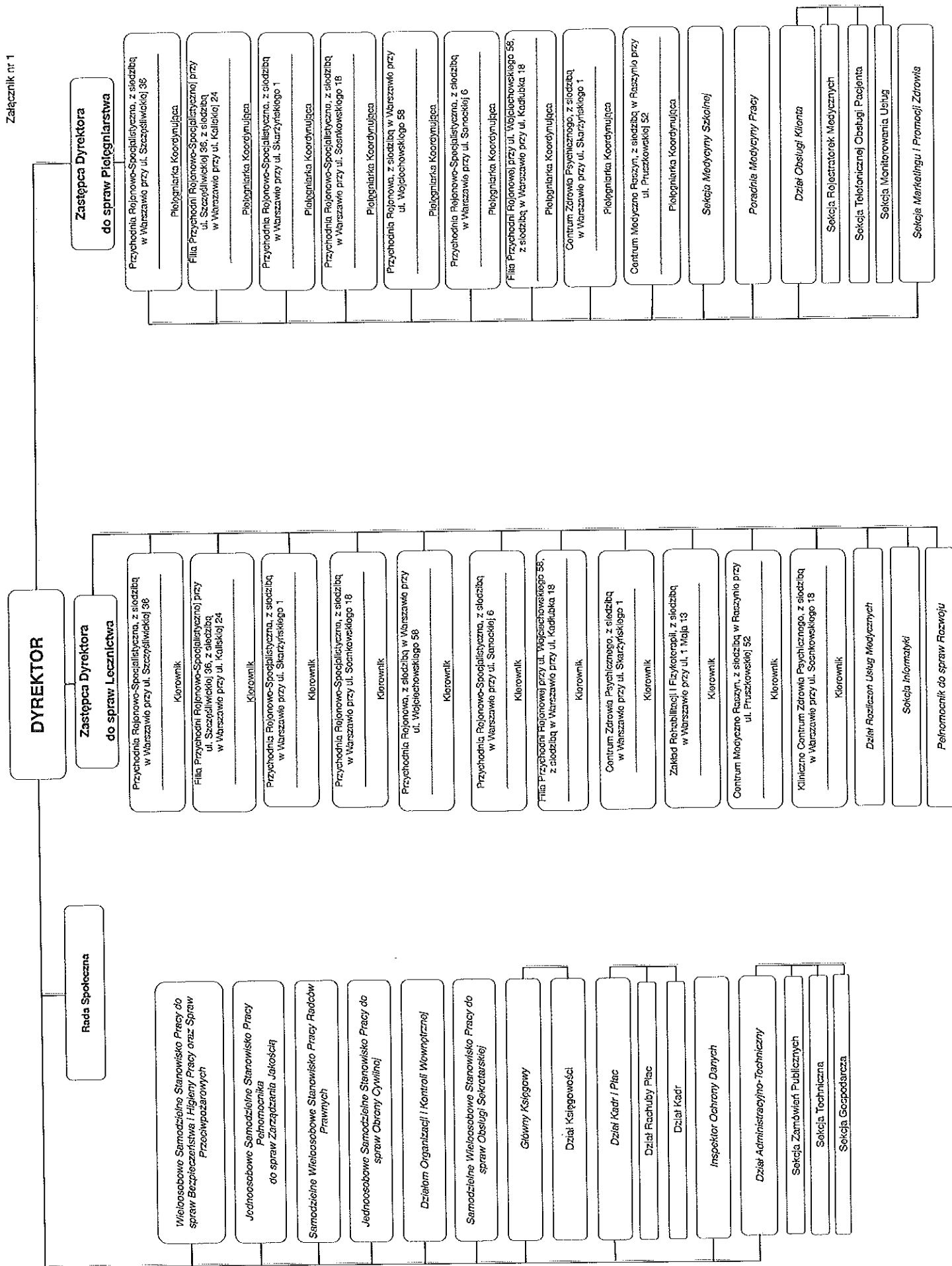
§ 123. Wyliczenia opłaty za udzielenie świadczeń zdrowotnych określonym pacjentom dokonuje pracownik Zespołu (inna osoba zatrudniona) upoważniona przez Dyrektora.

§ 124. 1. W umowach na świadczenia zdrowotne zawieranych z klientami instytucjonalnymi lub stałymi pacjentami Zespołu dopuszcza się stosowanie upustów w stosunku do wysokości opłat wynikających z załącznika nr 2, w wysokości do 30%.

2. W przypadku świadczeń zdrowotnych udzielanych osobom zatrudnionym w Zespole Dyrektor może zastosować szczególne zniżki albo odstąpić od pobierania opłat.

§ 125. 1. W umowach na świadczenia zdrowotne inne niż finansowane ze środków publicznych, zawieranych z podmiotem finansującym świadczenia udzielane pacjentom dopuszcza się możliwość rozliczenia ryczałtem.

2. Przez ryczałt rozumie się określoną kwotę pieniężną przeznaczoną na sfinansowanie świadczeń zdrowotnych w danym zakresie albo rodzaju lub zapewnienia gotowości do ich udzielenia w określonym czasie w wysokości ustalonej każdorazowo przez Dyrektora lub osobę upoważnioną.



Wysokość opłat za świadczenia zdrowotne, które mogą być, zgodnie z przepisami ustawy z dnia 15 kwietnia 2011 r. o działalności leczniczej lub przepisami odrębnymi, udzielane za częściową albo całkowitą odpłatnością.

* Ceny zawarte w niniejszym cenniku są cenami netto (z wyjątkiem Tabeli 6 Cennik świadczeń zdrowotnych z zakresu diagnostyki laboratoryjnej pozycja 139, Tabeli 10. Cennik za szczepienia, Tabeli 16 Myjnia samochodowa parowa, Tabeli 17 Parking dla samochodów osobowych, Tabeli 18 i 19 Cennik medycyny estetycznej i kosmetyki). Do podanych cen netto dolicza się podatek VAT naliczony zgodnie z obowiązującą stawką. Zwolnione od podatku VAT są usługi w zakresie opieki medycznej, służące profilaktyce, zachowaniu, ratowaniu, przywracaniu i poprawie zdrowia, oraz dostawa towarów i świadczenie usług ściśle z tymi usługami związane, wykonywane w ramach działalności leczniczej przez podmiot leczniczy.

TABELA 1. CENNIK OPŁAT ZA ŚWIADCZENIA ZDROWOTNE Z ZAKRESU AMBULATORYJNEJ OPIEKI ZDROWOTNEJ I ŚWIADCZEŃ SPECJALISTYCZNYCH

LP.	NAZWA PORADY	CENA [zł]
Konsultacja lekarza w poradni		
1.	Podstawowej opieki zdrowotnej dla dorosłych	100,00 zł
2.	Podstawowej opieki zdrowotnej dla dzieci	100,00 zł
3.	Wad postawy dla dzieci	100,00 zł
4.	Okulistycznej	100,00 zł
5.	Zdrowia psychicznego	100,00 zł
6.	Laryngologicznej	100,00 zł
7.	Laryngologicznej dla dzieci	100,00 zł
8.	Usunięcie woskowiny/plukanie uszu	40,00 zł
9.	Okulistycznej dla dzieci	100,00 zł
10.	Dermatologicznej	100,00 zł
11.	Diabetologicznej	100,00 zł
12.	Dietetycznej	120,00 zł
13.	Wizyta kontrolna w poradni dietetycznej	60,00 zł
14.	Tygodniowy plan żywieniowy	80,00 zł
15.	Dwutygodniowy plan żywieniowy	160,00 zł
16.	Pakiet dwumiesięczny dietetyczny: Konsultacja 1 wizyta kontrolna Dwutygodniowy plan żywieniowy	320,00 zł
17.	Pakiet trzymiesięczny dietetyczny: Konsultacja 2 wizyty kontrolne Trzytygodniowy plan żywieniowy	440,00 zł
18.	Pakiet czteromiesięczny dietetyczny: Konsultacja 3 wizyty kontrolne Miesięczny plan żywieniowy	560,00 zł
19.	Kardiologicznej	100,00 zł
20.	Chirurgicznej	100,00 zł
21.	Chirurgiczne usunięcie zmiany	od 150,00 zł
22.	Zdjęcie szwów	50,00 zł
23.	Endokrynologicznej	120,00 zł
24.	Endokrynologicznej + USG tarczycy	200,00 zł
25.	Ginekologiczno-położniczej	100,00 zł
26.	Ginekologiczno-położniczej + USG narządu rodne	180,00 zł
27.	Ginekologiczno-położniczej + cytologia	120,00 zł
28.	Gastrologicznej	200,00 zł
29.	Anestezjologicznej	200,00 zł
30.	Internistycznej w zakresie badań endoskopowych	100,00 zł
31.	Chorób płuc i gruźlicy	100,00 zł
32.	Reumatologicznej	100,00 zł
33.	Psychologicznej dla dzieci	100,00 zł
34.	Neurologicznej	100,00 zł
35.	Neurologicznej dla dzieci	100,00 zł
36.	Urologicznej	100,00 zł
37.	Obrzezanie całkowite	1 800,00 zł
38.	Wydłużenie wędzidełka prącia	1 000,00 zł
39.	Cystoskopia	600,00 zł
40.	Cystoskopia z zastosowaniem znieczulenia	800,00 zł
41.	Urethroskopia	650,00 zł
42.	Uroflowmetria	80,00 zł
43.	Nakłucie i opróżnienie wodniaka jądra	200,00 zł - 700,00 zł
44.	Rozszerzenie cewki moczowej	500,00 zł
45.	Cewnikowanie pęcherza moczowego	250,00 zł
46.	Wymiana/usunięcie cewnika z pęcherza moczowego	150,00 zł
47.	Założenie/wymiana cewników cystostomijnych/nefrostomijnych	250,00 zł
48.	Badanie histopatologiczne 1 wycinka	70,00 zł
49.	Wydanie orzeczenia/zaświadczenia lekarskiego na wniosek***	50,00 zł
50.	Wizyta domowa lekarza internisty (Ochota, Ursus, Raszyn)	120,00 zł
51.	Gabinet zabiegowy - lek posiada pacjent - (iniekcje domięśniowe, podskórne, śródskórne, RR)	20,00 zł

52.	Gabinet zabiegowy iniekcje dożylnie - lek posiada pacjent	25,00 zł
53.	Podłączenie kroplówki	40,00 zł
54.	Spirometria	30,00 zł
55.	Audiogram	40,00 zł
56.	Krioterapia zmian szyjki macicy	300,00 zł
57.	Krioterapia zmian na sromie	300,00 zł
58.	Opieka pielęgniarska w domu chorego - materiał posiada pacjent (Ochota, Ursus, Raszyn)	60,00 zł
59.	Pobranie materiału do badań w domu chorego na terenie dzielnicy Ochota i Ursus + koszty badań	50,00 zł
60.	Zabiegi udzielane w domu chorego - lek posiada pacjent (iniekcje domięśniowe, podskórne,	80,00 zł
61.	EKG z opisem	40,00 zł
62.	Holter	100,00 zł
63.	Test wysiłkowy	100,00 zł
64.	Wizyta położnicza środowiskowo - rodziannicy (Ochota, Ursus, Raszyn)	120,00 zł
65.	Kąpiel noworodka	60,00 zł
66.	Badanie cytologiczne	30,00 zł
67.	Posiew wydzieliny z pochwy	30,00 zł
68.	Czystość pochwy	30,00 zł
69.	Posiew wydzieliny z gardła, nosa, ucha, oka	30,00 zł
70.	Badanie komputerowe wzroku	30,00 zł
71.	Oплата za prowadzenie praktyk studenckich, praktyk zawodowych	15,00 zł (1 osoba/1 dzień praktyk)

***Wydanie orzeczenia / zaświadczenia lekarskiego na wniosek, jeżeli nie jest związane z dalszym leczeniem, rehabilitacją, niezdolnością do pracy, kontynuowaniem nauki, uczestnictwem dzieci, uczniów, słuchaczy zakładów kształcenia nauczycieli i studentów w zajęciach sportowych i w zorganizowanym wypoczynkiem, a także jeżeli nie jest wydawane dla celów pomocy społecznej, wspierania rodziny i systemu pieczy zastępczej, orzecznictwa o niepełnosprawności, uzyskania zasiłku pielęgnacyjnego, lub ustalenia przyczyn i rodzaju uszkodzeń ciała związanych z użyciem przemocy w rodzinie.

TABELA 2. CENNIK ŚWIADCZEŃ ZDROWOTNYCH Z ZAKRESU PROFILAKTYCZNEJ OPIEKI ZDROWOTNEJ, A TAKŻE BADAŃ LEKARSKICH PRZEPROWADZANYCH W CELU STWIERDZENIA LUB BRAKU PRZECIWSKAZAŃ ZDROWOTNYCH DO KIEROWANIA POJAZDEM.

Konsultacja lekarza medycyny pracy		CENA [zł]
LP.	RODZAJ USŁUGI	
1.	Badanie wstępne, okresowe, kontrolne i wydanie orzeczenia do pracy	90,00 zł
2.	Badanie do celów sanitarno - epidemiologicznych z orzeczeniem i wpisem do książeczki	70,00 zł
3.	Wpis do książeczki do celów sanitarno - epidemiologicznych	40,00 zł
4.	Badania kierowców (kat. B)	200,00 zł
Konsultacja specjalistyczna z zakresu medycyny pracy		
5.	Okulista	60,00 zł
6.	Neurolog	80,00 zł
7.	Laryngolog	80,00 zł
Badania psychotechniczne z zakresu medycyny pracy		
8.	Kierowca zawodowy	150,00 zł
9.	Kierowca samochodu służbowego	80,00 zł
10.	Badanie operatora: wózka widłowego, jezdniowego, spalinowego, koparki, koparko-ładowarki, maszyn budowlanych, suwnic, sprzętu ciężkiego i innych sprzętów	70,00 zł
11.	Badanie do pracy na wysokości	70,00 zł
12.	Badanie do pracy kuratora	140,00 zł
13.	Badanie do pracy komornika	140,00 zł
14.	Zabezpieczenie techniczne	120,00 zł
15.	Badanie psychologiczne w zakresie psychologii transportu	150,00 zł
Badania diagnostyczne z zakresu medycyny pracy		
16.	EKG	40,00 zł
17.	Spirometria	30,00 zł
18.	Audiogram	40,00 zł
19.	Morfologia	18,00 zł
20.	OB (odczyn Biernackiego)	9,00 zł
21.	Aminotransferaza alaninowa ALT	13,00 zł
22.	Aminotransferaza asparaginowa AST	13,00 zł
23.	Cholesterol całkowity	12,00 zł
24.	Lipidogram	40,00 zł
25.	Glukoza	10,00 zł
26.	Mocz - badanie ogólne	14,00 zł
27.	Kreatynina	12,00 zł
28.	Bilirubina	12,00 zł
29.	Przeciwciała anty - HBS	36,00 zł
30.	Antygen HBS	20,00 zł
31.	Przeciwciała anty HIV	36,00 zł
32.	Przeciwciała anty HCV	45,00 zł
33.	Kał - nosicielstwo Salmonelli (3próbki)	140,00 zł
34.	RTG klatki piersiowej jedna projekcja (PA lub AP)	50,00 zł
35.	RTG klatki piersiowej projekcja boczna	25,00 zł
36.	RTG klatki piersiowej 2 projekcje (PA/AP i boczne)	75,00 zł

TABELA 3. CENNIK BADAŃ RTG

LP.	RODZAJ USŁUGI	CENA [zł]
1.	Czaszka część twarzowa	60,00 zł
2.	Czaszka (dwie projekcje)	60,00 zł
3.	Podstawa czaszki	48,00 zł
4.	Siodło tureckie	45,00 zł

5.	Zatoki przynosowe PA	48,00 zł
6.	Zatoki czołowe PA wg Caldwell	48,00 zł
7.	Zatoki, projekcja boczna	48,00 zł
8.	Żuchwa w rzucie PA i obu skośnych	75,00 zł
9.	Bródka AP (rentgenogram spojenia żuchwy)	48,00 zł
10.	Oczodoły rzut PA lub AP i boczny	55,00 zł
11.	Okolica jarzmowo-szczękowa, osiowe (na łuki jarzmowe)	50,00 zł
12.	Stawy skroniowo-żuchwowe (dwie projekcje)	60,00 zł
13.	Kanały wzrokowe (dwie projekcje)	66,00 zł
14.	Szyja, tkanki miękkie	48,00 zł
15.	Jama brzuszna AP	64,00 zł
16.	Nos	45,00 zł
17.	Nosogardło (projekcja boczna)	48,00 zł
18.	Klatka piersiowa jedna projekcja (PA lub AP)	50,00 zł
19.	Klatka piersiowa projekcja boczna	25,00 zł
20.	Klatka piersiowa dwie projekcje (PA/AP i boczne)	75,00 zł
21.	Klatka piersiowa, zdjęcie płuc techniką miękką	50,00 zł
22.	Klatka piersiowa, celowane na szczyty płuc, 1 projekcja	48,00 zł
23.	Tchawica	50,00 zł
24.	Zębra (jedna projekcja)	50,00 zł
25.	Mostek (dwie projekcje)	56,00 zł
26.	Stawy mostkowo obojczykowe	56,00 zł
27.	Kręgosłup szyjny, AP, bok	64,00 zł
28.	Kręgosłup szyjny, celowane na ząb obrotnika	48,00 zł
29.	Kręgosłup szyjny, skosy	64,00 zł
30.	Kręgosłup szyjny, czynnościowe	64,00 zł
31.	Kręgosłup piersiowy, AP, bok	66,00 zł
32.	Kręgosłup lędźwiowo - krzyżowy, AP, bok	66,00 zł
33.	Kręgosłup lędźwiowo - krzyżowy, skosy	66,00 zł
34.	Kręgosłup lędźwiowo - krzyżowy, czynnościowe	66,00 zł
35.	Kręgosłup piersiowo - lędźwiowy w pozycji stojącej (skolioza)	70,00 zł
36.	Kość krzyżowa i ogonowa AP, bok	60,00 zł
37.	Miednica AP	58,00 zł
38.	Spojenie łonowe	50,00 zł
39.	Staw biodrowy (każda projekcja)	48,00 zł
40.	Stawy biodrowe AP	58,00 zł
41.	Stawy krzyżowo - biodrowe	50,00 zł
42.	Obojczyk, PA	50,00 zł
43.	Lopatka, AP i styczne	56,00 zł
44.	Staw ramienny (jedna projekcja)	50,00 zł
45.	Staw ramienny (dwie projekcje)	75,00 zł
46.	Kość ramienna, AP, bok	54,00 zł
47.	Kość udowa, AP, bok	60,00 zł
48.	Staw łokciowy AP, bok	55,00 zł
49.	Staw łokciowy AP, boczne	62,00 zł
50.	Staw łokciowy (każda projekcja dodatkowa)	25,00 zł
51.	Kości przedramienia AP, bok	54,00 zł
52.	Kości nadgarstka PA, bok	55,00 zł
53.	Kości nadgarstka PA, boczne	62,00 zł
54.	Kości nadgarstka (każda projekcja dodatkowa)	25,00 zł
55.	Ręce projekcja porównawcza	48,00 zł
56.	Ręce (dwie projekcje)	55,00 zł
57.	Palec	45,00 zł
58.	Kości podudzia AP, bok	60,00 zł
59.	Stawy kolanowe AP, boczne	68,00 zł
60.	Staw kolanowy AP, bok	58,00 zł
61.	Rzepka (każda projekcja)	45,00 zł
62.	Kość piętowa (każda projekcja)	45,00 zł
63.	Staw skokowy AP, bok	55,00 zł
64.	Staw skokowy AP, boczne	62,00 zł
65.	Stopa (dwie projekcje)	55,00 zł
66.	Stopa (trzy projekcje)	62,00 zł
67.	Śródstopie, AP, skos	55,00 zł
68.	Palec stopy, AP, bok	45,00 zł
69.	Zdjęcie zęba	20,00 zł

KOSZT WYDRUKOWANIA FILMU

70.	Format 8/12	16,00 zł
71.	Format 10/12	22,00 zł
72.	Format 14/17	27,00 zł

TABELA 4. CENNIK BADAŃ USG

LP.	RODZAJ USŁUGI	CENA [zł]
1.	Jama brzuszna	110,00 zł
2.	Układ moczowy	110,00 zł
3.	Sutki	120,00 zł
4.	Tarczycyca	120,00 zł
5.	Węzły chłonne	100,00 zł
6.	Tkanki miękkie i wskazana okolica	100,00 zł
7.	Ślinianki	120,00 zł

8.	Jądra	110,00 zł
9.	Gruzoł krokowy	130,00 zł
10.	Narząd rodny	110,00 zł
11.	Ciąża	120,00 zł
12.	Ciąża z nagranie	150,00 zł
13.	Przeciemniaczkowe	110,00 zł
14.	Staw biodrowy (dorosli)	120,00 zł
15.	Stawy biodrowe (dorosli)	180,00 zł
16.	Stawy biodrowe (dzieci)	130,00 zł
17.	Dłoń	120,00 zł
18.	Nadgarstek	120,00 zł
19.	Stawy nadgarstkowe	170,00 zł
20.	Staw łokciowy	120,00 zł
21.	Staw barkowy	120,00 zł
22.	Stopa	120,00 zł
23.	Staw skokowy	120,00 zł
24.	Stawy skokowe	170,00 zł
25.	Ścięgna Achillesa	120,00 zł
26.	Staw kolanowy	120,00 zł
27.	Stawy kolanowe	180,00 zł
28.	Doppler tętnic szyjnych	130,00 zł
29.	Doppler tętnic kończyn dolnych (2 kończyny)	220,00 zł
30.	Doppler tętnic kończyn górnych (2 kończyny)	220,00 zł
31.	Doppler żył kończyn dolnych (2 kończyny)	220,00 zł
32.	Doppler żył kończyn górnych (2 kończyny)	220,00 zł
33.	Doppler tętnic 1 kończyna	160,00 zł
34.	Doppler żył szyjnych	110,00 zł
35.	Doppler aorty brzusznej i tętnic biodrowych	130,00 zł
36.	Doppler żyły 1 kończyna	160,00 zł
37.	Serce	140,00 zł

TABELA 5. CENNIK SZKOŁA RODZENIA

1.	Zajęcia grupowe 10 sesji (pakiet)	500,00 zł
----	-----------------------------------	-----------

TABELA 6. CENNIK ŚWIADCZEŃ ZDROWOTNYCH Z ZAKRESU DIAGNOSTYKI LABORATORYJNEJ

LP.	RODZAJ BADANIA	CENA [zł]
Badania biochemiczne		
1.	Albumina	12,00 zł
2.	Aminotransferaza alaninowa ALT	13,00 zł
3.	Aminotransferaza asparaginowa AST	13,00 zł
4.	Amylaza (surowica)	13,00 zł
5.	Amylaza (mocz)	14,00 zł
6.	Białko całkowite	12,00 zł
7.	Białko CRP (ultra czułe)	30,00 zł
8.	Bilirubina całkowita	12,00 zł
9.	Bilirubina bezpośrednia	12,00 zł
10.	Cholesterol całkowity	12,00 zł
11.	Cholesterol HDL	12,00 zł
12.	Cholesterol całkowity + HDL + LDL + trójglicerydy – lipidogram	40,00 zł
13.	C-peptyd	40,00 zł
14.	Dehydrogenaza mleczanowa LDH	9,00 zł
15.	Dopelniacz, składowa C3	45,00 zł
16.	Dopelniacz, składowa C4	45,00 zł
17.	Elektrolity: chlorki (surowica, mocz)	11,00 zł
18.	Elektrolity: potas (surowica, mocz)	13,00 zł
19.	Elektrolity: sód (surowica, mocz)	13,00 zł
20.	Elektrolity – jonogram (potas + sód + chlorki) w surowicy	37,00 zł
21.	Ferrytyna	39,00 zł
22.	Fosfataza kwaśna całkowita ACP	11,00 zł
23.	Fosfataza alkaliczna ALP	13,00 zł
24.	Fosfor nieorganiczny (surowica)	12,00 zł
25.	Fosfor nieorganiczny (mocz)	13,00 zł
26.	Gamma - glutamylotranspeptydaza GGTP	14,00 zł
27.	Glukoza	10,00 zł
28.	Glukoza po obciążeniu (n – liczba pomiarów)	n x 10
29.	Hemoglobina glikowana HbA1 C	35,00 zł
30.	Homocysteina	55,00 zł
31.	Imunofiksacja białek surowicy (A, G, M, kappa, lambda)	160,00 zł
32.	Insulina	30,00 zł
33.	Kalprotektyna w kale metodą Elisa	70,00 zł
34.	Kinaza kreatyninowa CPK	13,00 zł
35.	Kinaza kreatyninowa mięśnia sercowego CK-MB	18,00 zł
36.	Kreatynina (surowica)	12,00 zł
37.	Kreatynina (mocz)	12,00 zł
38.	Kwas foliowy	37,00 zł
39.	Kwas moczowy (surowica)	12,00 zł
40.	Kwas moczowy (mocz)	12,00 zł
41.	Lipaza	9,00 zł

42.	Lit	15,00 zł
43.	Łańcuchy lekkie kappa	140,00 zł
44.	Łańcuchy lekkie lambda	140,00 zł
45.	Magnez (surowica)	11,00 zł
46.	Magnez (mocz)	12,00 zł
47.	Mikroalbuminuria (mocz)	35,00 zł
48.	Mocznik (surowica)	11,00 zł
49.	Mocznik (mocz)	12,00 zł
50.	NT-proBNP	90,00 zł
51.	Proteinogram (elektroforetyczny rozdział białek surowicy)	36,00 zł
52.	Transferyna	35,00 zł
53.	Troponina T	40,00 zł
54.	Troponina I	60,00 zł
55.	Trójglicerydy	15,00 zł
56.	Wapń całkowity w surowicy	12,00 zł
57.	Wapń zjonizowany w surowicy	17,00 zł
58.	Wapń (mocz)	13,00 zł
59.	Witamina D3	60,00 zł
60.	Witamina B 12	35,00 zł
61.	Wskaźnik filtracji kłębkowej – GFR	8,00 zł
62.	Zonulina	300,00 zł
63.	Żelazo	15,00 zł
64.	Żelazo – krzywa wchłaniania (5-cio punktowa)	75,00 zł
65.	Żelazo – całkowita zdolność wiązania żelaza (TIBC)	8,00 zł
Analityka		
66.	Badanie ogólne moczu z mikroskopową oceną osadu	14,00 zł
67.	Badanie dobowej zbiórki moczu - DZM (glukoza i/lub białko)	12,00 zł
68.	Oznaczenie ciężaru właściwego moczu	5,00 zł
69.	Kał – badanie ogólne	35,00 zł
70.	Kał – badanie w kierunku pasożytów metodą mikroskopową (1 próbka)	10,00 zł
71.	Kał – badanie w kierunku lamblii (test immunoenzymatyczny)	40,00 zł
72.	Krew utajona w kale	10,00 zł
Badania hematologiczne		
73.	Morfologia krwi obwodowej z wzorem odsetkowym	18,00 zł
74.	Ocena mikroskopowa rozmazu krwi obwodowej	10,00 zł
75.	OB (odczyn Biernackiego)	9,00 zł
76.	Płytki krwi	18,00 zł
77.	Retikulocyty	10,00 zł
Badania koagulologiczne		
78.	Czas protrombinowy (INR)	12,00 zł
79.	Czas kaolinowo - kefalinowy (APTT)	13,00 zł
80.	D - dimery	40,00 zł
81.	Fibrynogen	28,00 zł
Szybkie testy diagnostyczne		
82.	ASO	12,00 zł
83.	Helicobacter pylori – test jakościowy	30,00 zł
84.	IgE całkowite – test półilościowy	35,00 zł
85.	Odczyn Waalera – Rose (test lateksowy)	15,00 zł
86.	RF (test lateksowy)	12,00 zł
87.	Test ciążowy - jakościowy	15,00 zł
88.	WR (odczyn Wassermana)	10,00 zł
Serologia grup krwi		
89.	Oznaczenie grupy krwi układu ABO i Rh	30,00 zł
90.	Badanie w kierunku alloprzeciwciał	25,00 zł
Diagnostyka hormonalna		
91.	DHEA dehydroepiandrosteron niezwiązany	40,00 zł
92.	DHEA-S (siarczan dehydroepiandrosteronu)	40,00 zł
93.	Estradiol	40,00 zł
94.	FSH	32,00 zł
95.	FT3	30,00 zł
96.	FT4	30,00 zł
97.	Gonadotropina kosmówkowa – podjednostka beta β - HCG	30,00 zł
98.	Kalcytonina	30,00 zł
99.	Kortyzol (surowica)	50,00 zł
100.	LH	32,00 zł
101.	Parathormon	30,00 zł
102.	Progesteron	32,00 zł
103.	Prolaktyna	32,00 zł
104.	Prolaktyna po obciążeniu lekiem – test MCI	64,00 zł
105.	Przeciwciała przeciwko peroksydazie tarczycy – TPOAB	45,00 zł
106.	Przeciwciała przeciw receptorowi TSH – anty TSH R	85,00 zł
107.	Przeciwciała przeciw tyreoglobulinie – anty TG	45,00 zł
108.	Somatotropina GH (hormon wzrostu)	30,00 zł
109.	TSH	30,00 zł
110.	Testosteron	32,00 zł
Diagnostyka onkologiczna		
111.	Antygen CA 125	30,00 zł
112.	Antygen CA 15-3	75,00 zł

113.	Antygen CA 19-9	30,00 zł
114.	Antygen CA 72-4	30,00 zł
115.	Antygen karcynoembrionalny CEA	30,00 zł
116.	a-fetoproteina AFP	30,00 zł
117.	β2 – mikroglobulina	30,00 zł
118.	CYFRA 21-1	30,00 zł
119.	Kinaza pirogronianowa M2 nowotworu (M2-PK) – badanie kalu met. Elisa	180,00 zł
120.	PSA całkowite	32,00 zł
121.	PSA wolny	23,00 zł
122.	Test Roma (CA 125 + HE 4 + algorytm oceny ryzyka raka jajnika)	120,00 zł
123.	Wykrywanie mutacji w genie BRCA 1, met. PCR	240,00 zł
124.	Wykrywanie mutacji w genie BRCA 2, met. PCR	200,00 zł
Autoimmunologia		
125.	Antygen HLA B 27	130,00 zł
126.	Antykoagulant tocznia LA (test przesiewowy/test potwierdzenia)	60,00 zł
127.	Przeciwciała przeciwko cyklicznemu cytrulinowanemu peptydowi – (a-CCP)	40,00 zł
128.	Przeciwciała przeciw β 2-glikoproteinie I (IgG i IgM łącznie)	80,00 zł
129.	Przeciwciała przeciw DNA dwuniciowemu (dsDNA)	32,00 zł
130.	Przeciwciała przeciw kardiolipinie IgA, IgG	40,00 zł
131.	Przeciwciała przeciwjądrowe ANA1 – miano + typ świecenia	35,00 zł
132.	Przeciwciała przeciwjądrowe ANA2 – test kompleksowy	80,00 zł
133.	Przeciwciała przeciwjądrowe anty-SS-A (Ro)	60,00 zł
134.	Przeciwciała przeciwjądrowe anty-SS-B (La)	60,00 zł
Badania mikrobiologiczne		
135.	Badanie kalu – nosicielstwo Salmonelli (3 próbki)	140,00 zł
136.	Ocena czystości pochwy (biocenoza)	30,00 zł
137.	Posiew moczu	40,00 zł
138.	Posiew kalu w kierunku Salmonella Shigella	30,00 zł
139.	Sporal A*	31,00 zł
140.	Wymazy bakteryjne (z gardła, nosa, ucha, oka, rany, inne materiały)	30,00 zł
141.	Wymazy mykologiczne (gardło, nos, ucho, oko, inne materiały)	30,00 zł
142.	Wymazy z dróg rodnych w kierunku paciorkowców grupy B (GBS)	30,00 zł
143.	Wymazy z dróg moczowo-płciowych w kierunku Neisseria gonorrhoeae (GNC)	30,00 zł
Diagnostyka zakażeń		
144.	Borrelia burgdorferi (Lyme) przeciwciała IgG – test przesiewowy	30,00 zł
145.	Borrelia burgdorferi (Lyme) przeciwciała IgG – test potwierdzenia	91,00 zł
146.	Borrelia burgdorferi (Lyme) przeciwciała IgM – test przesiewowy	30,00 zł
147.	Borrelia burgdorferi (Lyme) przeciwciała IgM – test potwierdzenia	90,00 zł
148.	Candida spp. – antygen krążący	80,00 zł
149.	Toxoplasmosa gondii – przeciwciała IgG	38,00 zł
150.	Toxoplasmosa gondii awidność przeciwciała IgG	50,00 zł
151.	Toxoplasmosa gondii – przeciwciała IgM	45,00 zł
152.	Cytomegalowirus (CMV) – przeciwciała IgG	50,00 zł
153.	Cytomegalowirus (CMV) – przeciwciała IgG - awidność	60,00 zł
154.	Cytomegalowirus (CMV) – przeciwciała IgM	60,00 zł
155.	Weryfikacja wątpliwych lub dodatnich wyników kily - test potwierdzenia FTA lub FTA-ABS	40,00 zł
156.	Wirus brodawczaka ludzkiego HPV – DNA met. PCR	150,00 zł
157.	Wirus brodawczaka ludzkiego HPV – mRNA met. PCR	290,00 zł
158.	Wirus/przeciwciała nabytego niedoboru odporności – HIV (antygen p 24/przeciwciała)	36,00 zł
159.	Wirus/przeciwciała nabytego niedoboru odporności – HIV (test potwierdzenia)	60,00 zł
160.	Wirus różyczki (Rubella virus) – przeciwciała IgG	50,00 zł
161.	Wirus różyczki (Rubella virus) – przeciwciała IgM	60,00 zł
162.	WZW typu B – antygen HBs	20,00 zł
163.	WZW typu B (antygen HBs) – test potwierdzenia	40,00 zł
164.	WZW typu B – przeciwciała anty-HBs (HBsAB)	36,00 zł
165.	WZW typu C – przeciwciała anty-HCV	45,00 zł
166.	WZW typu C – przeciwciała anty-HCV – test potwierdzenia	60,00 zł
167.	Fenobarbital	60,00 zł
168.	Karbamazepina	30,00 zł
169.	Kwas walproinowy	40,00 zł
Badania histopatologiczne		
170.	Badanie histopatologiczne 1 wycinka	70,00 zł
Inne		
171.	Strep A Test	29,00 zł
172.	Szybki test diagnostyczny CRP	29,00 zł
Pakiety badań laboratoryjnych		
Pakiet kontrolny dla dzieci		Cena pakietu 142,00 zł Cena dla Pacjentów zadeklarowanych 126,00 zł
	Morfologia z automatycznym rozmazem	
	Mocz - badanie ogólne	
	CRP	
	TSH	
173.	Glukoza	
	Wapń całkowity w surowicy	
	Kreatynina z oznaczeniem eGFR	
	ASO (antystreptolizyna)	
	Fosfotaza alkaiczna	
Pakiet "Aktywny nastolatek"		Cena pakietu 166,00 zł Cena dla Pacjentów zadeklarowanych 148,00 zł

	Morfologia z automatycznym rozmazem		
	Mocz - badanie ogólne		
	TSH		
	Glukoza		
174.	Kreatynina z oznaczeniem eGFR		
	ASO (antystreptolizyna)		
	Lipidogram (cholesterol całkowity + HDL+LDL+trójglicerydy)		
	Witamina D3		
Pakiet kontrolny dla kobiet		Cena pakietu 205,00 zł	Cena dla Pacjentów zadeklarowanych 182,00 zł
	Morfologia z automatycznym rozmazem		
	Mocz - badanie ogólne		
	TSH		
	Glukoza		
	Wapń całkowity w surowicy		
175.	Kreatynina z oznaczeniem eGFR		
	OB (odczyn Biernackiego)		
	Żelazo		
	Magnez		
	Witamina D3		
	Przeciwciała anty - HCV		
Pakiet dla kobiet 40+		Cena pakietu 304,00 zł	Cena dla Pacjentów zadeklarowanych 270,00 zł
	Morfologia z automatycznym rozmazem		
	Mocz - badanie ogólne		
	TSH		
	FSH		
	Glukoza		
	Wapń całkowity w surowicy		
	Kreatynina z oznaczeniem eGFR		
	OB (odczyn Biernackiego)		
176.	Lipidogram (cholesterol całkowity + HDL+LDL+trójglicerydy)		
	Kwas moczowy		
	Witamina D3		
	Estradiol		
	Żelazo		
	Jonogram (sód, potas, chlorki)		
	Magnez		
	Fosfor nieorganiczny		
Pakiet kontrolny dla mężczyzn		Cena pakietu 261,00 zł	Cena dla pacjentów zadeklarowanych 232,00 zł
	Morfologia z automatycznym rozmazem		
	Glukoza		
	OB (odczyn Biernackiego)		
	Lipidogram (cholesterol całkowity + HDL+LDL+trójglicerydy)		
	Transaminazy (ALAT + ASPAT)		
	Kreatynina z oznaczeniem eGFR		
177.	Magnez		
	Kwas moczowy		
	Witamina D3		
	Testosteron		
	Mocz - badanie ogólne		
	TSH		
	Przeciwciała anty - HCV		
Pakiet dla mężczyzn 40+		Cena pakietu 260,00 zł	Cena dla pacjentów zadeklarowanych 231,00 zł
	Morfologia z automatycznym rozmazem		
	Mocz - badanie ogólne		
	Glukoza		
	OB (odczyn Biernackiego)		
	Cholesterol całkowity		
	Transaminazy (ALAT + ASPAT)		
178.	PSA całkowite		
	Wapń całkowity w surowicy		
	Testosteron		
	Kwas moczowy		
	TSH		
	Witamina D3		
	Kreatynina z oznaczeniem eGFR		
	Magnez		
	Fosfor nieorganiczny		

TABELA 7. CENNIK OPŁAT ZA ŚWIADCZENIA ZDROWOTNE Z ZAKRESU PROTETYKI STOMATOLOGICZNEJ

LP.	NAZWA USŁUGI	CENA [zł]
1.	Porada lekarska (badanie, konsultacja, wypisanie recepty)	20,00 zł
2.	Proteza akrylowa osiadająca na 5 - 8 zębów	450,00 zł
3.	Proteza akrylowa osiadająca na 9 - 13 zębów	600,00 zł
4.	Proteza całkowita górna	750,00 zł
5.	Proteza całkowita dolna	750,00 zł
6.	Podścielenie protezy	120,00 zł
	Naprawa protezy z wyciskiem	
7.	1. Pojedyncze pęknięcie, złamanie, doklejenie zęba	80,00 zł

	2. Każda następna czynność	20,00 zł
8.	Proteza akrylowa osiadająca na 1 ząb	220,00 zł
9.	Proteza akrylowa osiadająca na 2 - 4 zęby	350,00 zł
10.	Proteza szkieletowa	1 400,00 zł
11.	Dodatkowe czynności w protezach	
	1. Wzmocnienie łukiem	50,00 zł
	2. Bezbarwne podniebienie	50,00 zł
	3. Pelota na drucie	30,00 zł
	4. Siatka	100,00 zł
12.	Naprawa protezy bez wycisku	
	1. Pojedyncze pęknięcie, złamanie, doklejenie zęba	60,00 zł
	2. Każda następna czynność	20,00 zł
13.	Odbudowa zęba pod koronę bez ćwieka	
	1. Materiałem chemoutwardzalnym	70,00 zł
	2. Materiałem światłoczułym	90,00 zł
14.	Wkład koronowo - korzeniowy	
	1. Pojedynczy	250,00 zł
	2. Dzielony	320,00 zł
15.	Usunięcie korony akrylowej	60,00 zł
16.	Usunięcie korony metalowej	70,00 zł
17.	Usunięcie korony porcelanowej	80,00 zł
18.	Usunięcie mostu akrylowego	60,00 zł (x ilość ilarów)
19.	Usunięcie mostu metalowego	70,00 zł (x ilość ilarów)
20.	Usunięcie mostu porcelanowego	80,00 zł (x ilość ilarów)
21.	Zacementowanie korony lub wkładu	50,00 zł
22.	Zacementowanie mostu	50,00 zł (x ilość ilarów)
	Korona protetyczna	
	1. Akrylowa	280,00 zł
23.	2. Metalowa	250,00 zł
	3. Porcelanowa	750,00 zł
	4. Tymczasowa	80,00 zł
	Punkt w moście	
24.	1. Akrylowym	250,00 zł
	2. Metalowym	250,00 zł
	3. Porcelanowym	700,00 zł

TABELA 8. CENNIK OPŁAT ZA ŚWIADCZENIA STOMATOLOGICZNE Z ZAKRESU STOMATOLOGII DLA PACJENTÓW DO 18 R.Ż.

LP.	NAZWA USŁUGI	CENA [zł]
1.	Porada lekarska (badanie, konsultacja, wypisanie recepty, skierowania)	30,00 zł
2.	Lakowanie zębów mlecznych (jeden ząb)	50,00 zł
3.	Lakowanie zębów stałych po 7 roku życia	50,00 zł
4.	Znieczulenie	30,00 zł
5.	Wypełnienie chemoutwardzalne w zębach przedtrzonowych i trzonowych na 1 powierzchni	50,00 zł
6.	Wypełnienie chemoutwardzalne w zębach przedtrzonowych i trzonowych na 2 powierzchniach	60,00 zł
7.	Wypełnienie chemoutwardzalne w zębach przedtrzonowych i trzonowych na 3 powierzchniach	70,00 zł
8.	Wypełnienie światłoutwardzalne w zębach przedtrzonowych i trzonowych na 1 powierzchni	100,00 zł
9.	Wypełnienie światłoutwardzalne w zębach przedtrzonowych i trzonowych na 2 powierzchniach	120,00 zł
10.	Wypełnienie światłoutwardzalne w zębach przedtrzonowych i trzonowych na 3 powierzchniach	150,00 zł
11.	Odbudowa zęba materiałem światłoutwardzalnym bez sztyftu	150,00 zł
12.	Wkład (sztyft) standardowy metalowy	50,00 zł
13.	Usuwanie zębów mlecznych	80,00 zł
14.	Usuwanie zębów stałych 1 korzeniowy	100,00 zł
15.	Usuwanie zębów stałych wielokorzeniowych	150,00 zł

TABELA 9. CENNIK OPŁAT ZA ŚWIADCZENIA STOMATOLOGICZNE Z ZAKRESU STOMATOLOGII DLA PACJENTÓW POW. 18 R.Ż.

LP.	NAZWA USŁUGI	CENA [zł]
1.	Porada lekarska (badanie, konsultacja, wypisanie recepty, skierowania)	20,00 zł
2.	Lakierowanie pojedynczy ząb	15,00 zł
3.	Lakierowanie 1- luk zębowy	50,00 zł
4.	Znieczulenie	20,00 zł
5.	Wypełnienie chemoutwardzalne obejmujące 1 powierzchnię	50,00 zł
6.	Wypełnienie światłoutwardzalne obejmujące 1 powierzchnię	100,00 zł
7.	Wypełnienie chemoutwardzalne obejmujące 2 powierzchnie	60,00 zł
8.	Wypełnienie światłoutwardzalne obejmujące 2 powierzchnie	130,00 zł
9.	Wypełnienie chemoutwardzalne obejmujące 3 powierzchnie	70,00 zł
10.	Wypełnienie światłoutwardzalne obejmujące 3 powierzchnie	150,00 zł
11.	Odbudowa materiałem światłoutwardzalnym bez sztyftu	200,00 zł
12.	Wkład (sztyft) standardowy metal	50,00 zł
13.	Wypełnienie tymczasowe (fleczer, cienki cynku)	40,00 zł
14.	Założenie leku dewitaliz. z wypełnieniem tymczasowym	50,00 zł
15.	Trepanacja zęba (bez znieczulenia i opatrunku)	30,00 zł

16.	Leczenie endodontyczne - ekstirpacja, opracowanie 1 przewodu i opatrunek	40,00 zł
17.	Leczenie endodontyczne - ekstirpacja, opracowanie 2 przewodów i opatrunek	50,00 zł
18.	Leczenie endodontyczne - ekstirpacja, opracowanie 3 przewodów i opatrunek	60,00 zł
19.	Założenie leku na sączku do przewodów wraz z płukaniem i opatrunkiem - 1 przewód	40,00 zł
20.	Założenie leku na sączku do przewodów wraz z płukaniem i opatrunkiem - 2 przewody	50,00 zł
21.	Założenie leku na sączku do przewodów wraz z płukaniem i opatrunkiem - 3 przewody	60,00 zł
22.	Tymczasowe wypełnienie przewodów z opatrunkiem - 1 przewód	30,00 zł
23.	Tymczasowe wypełnienie przewodów z opatrunkiem - 2 przewody	40,00 zł
24.	Tymczasowe wypełnienie przewodów z opatrunkiem - 3 przewody	50,00 zł
25.	Ostateczne wypełnienie przewodów - 1 przewód	50,00 zł
26.	Ostateczne wypełnienie przewodów - 2 przewody	70,00 zł
27.	Ostateczne wypełnienie przewodów - 3 przewody	100,00 zł
28.	Usunięcie kamienia i złogów nazębnych - 1 łuk zębowy	50,00 zł
29.	Płukanie kieszonki dziąsłowej i aplikacja leku (każda kieszonka)	10,00 zł
30.	Leczenie zmian w błonie śluzowej (każda wizyta)	10,00 zł
31.	Podcięcie wędzidelka, ze znieczuleniem i opatrunkiem	180,00 zł
32.	Unieruchomienie zębów ligaturą drucianą	50,00 zł
33.	Unieruchomienie zębów kompozytem - 1 punkt	25,00 zł
34.	Usunięcie zęba jednokorzeniowego bez znieczulenia	70,00 zł
35.	Usunięcie zęba wielokorzeniowego bez znieczulenia	120,00 zł
36.	Usunięcie zęba jednokorzeniowego z dłutowaniem bez znieczulenia	170,00 zł
37.	Usunięcie zęba wielokorzeniowego z dłutowaniem bez znieczulenia	250,00 zł
38.	Założenie szwu na jeden zębodół	30,00 zł
39.	Usunięcie szwu - zabieg wykonywany poza gabinetem	15,00 zł
40.	Założenie tamponów z lekiem przeciwkrwotocznym	20,00 zł
41.	Leczenie powikłań poekstrakcyjnych każda wizyta	20,00 zł
42.	Resekcja wierzchołka korzenia bez znieczulenia	400,00 zł
43.	Nacięcie ropnia bez znieczulenia	20,00 zł
44.	Plastyka wyrostka zębodołowego (za jeden zębodół)	100,00 zł
45.	Plastyka otwartej zatoki szczękowej	350,00 zł

*TABELA 10. CENNIK ZA SZCZEPIENIA

LP.	RODZAJ SZCZEPIONKI	CENA [zł]
1.	Engerix 20 mg (fiolka)	70,00 zł
2.	Engerix 20 mg (ampulkostrzykawka)	85,00 zł
3.	Engerix 10 mg (ampulkostrzykawka)	70,00 zł
4.	Infanrix IPV +HHP	150,00 zł
5.	Infanrix Hexa	210,00 zł
6.	Varilrix	220,00 zł
7.	Rotarix	320,00 zł
8.	Bexero	350,00 zł
9.	Pentaxim	130,00 zł
10.	Vaxigrip Tetra	40,00 zł
11.	Hexacima	180,00 zł
12.	Adacel	100,00 zł
13.	Prevenar 13	280,00 zł
14.	Nimenrix	190,00 zł
15.	Fsme Immun Junior	100,00 zł
16.	Fsme Adult	110,00 zł

TABELA 11. CENNIK MASAŻY - NIELECZNICZYCH

LP.	RODZAJ USŁUGI	CENA [zł]
1.	Masaż klasyczny	1. Całego ciała – 60 min. 100,00 zł
		2. Całego ciała – 45 min. 80,00 zł
		3. Częściowy – 30 min. 60,00 zł
2.	Masaż relaksacyjny	1. Całego ciała – 60 min. 110,00 zł
		2. Całego ciała – 45 min. 80,00 zł
3.	Masaż relaksacyjny z wykorzystaniem aromaterapii	1. Całego ciała – 60 min. 120,00 zł
		2. Całego ciała – 45 min. 90,00 zł
		1. Całościowy – 60 min. 100,00 zł
4.	Drenaż limfatyczny	2. Kończyny górne – 30 min. 60,00 zł
		3. Kończyny dolne – 30 min. 60,00 zł
		1. Całego ciała – 60 min. 110,00 zł
5.	Masaż antycellulitowy (bańką chińską)	(brzuch, pośladki, uda) 60,00 zł
		2. Częściowy – 30 min. (pośladki, uda) 60,00 zł
6.	Masaż ciepłymi kamieniami wulkanicznymi	90 min. 130,00 zł
7.	Masaż blizny malej (do 10 cm)	15 – 20 min. 20,00 zł
8.	Masaż blizny dużej (powyżej 10 cm)	20 – 30 min. 30,00 zł

TABELA 12. CENNIK ZABIEGÓW REHABILITACYJNYCH

LP.	NAZWA USŁUGI	Cena jednostkowa	Cena pakietu (10 wizyt/zabiegów)
			CENA [zł]
1.	Porada lekarska (rehabilitacyjna)	120,00 zł	–
2.	Sporządzenie planu leczenia	30,00 zł	–
3.	Wizyta domowa lekarska (rehabilitacyjna) (Ochota, Ursus, Raszyn)	250,00 zł	–
4.	Wizyta domowa fizjoterapeuty 1h (Ochota, Ursus, Raszyn)	120,00 zł	1 080,00 zł
5.	Porada fizjoterapeutyczna 1h (Ochota, Ursus, Raszyn)	60,00 zł	–

Laseroterapia Biostymulacyjna		
6.	Prysznicowa	15,00 zł 130,00 zł
7.	Punktowa	15,00 zł 130,00 zł
8.	Skanerowa	15,00 zł 130,00 zł
Światłolecznictwo		
9.	Naświetlanie IR - A Sollux	15 zł/15 min 130,00 zł
10.	Sollux z filtrem (niebieskim, czerwonym)	15 zł/15 min 130,00 zł
11.	Naświetlanie lampą kwarcową (zakres dermatologiczny)	20,00 zł 180,00 zł
Fala Uderzeniowa		
12.	SWT BTL - bezinwazyjna metoda leczenia przewlekłych zespołów bólowych	60,00 zł 550,00 zł
Elektroterapia		
13.	Prądy diadynamiczne (DD)	15,00 zł 130,00 zł
14.	Prądy interferencyjne (ID)	15,00 zł 130,00 zł
15.	Prądy Tens	15,00 zł 130,00 zł
16.	Prądy Trauberta	15,00 zł 130,00 zł
17.	Tonoliza	15,00 zł 130,00 zł
18.	Galwanizacja	15,00 zł 130,00 zł
19.	Jonoforeza	15,00 zł 130,00 zł
20.	Elektrostymulacja	15,00 zł 130,00 zł
21.	Inne	15,00 zł 130,00 zł
22.	Prądy (z pozycji 1 - 4) + VACCUM BTL - podciśnieniowa stymulacja zabiegu (Ochota)	5,00 -
Ultradźwięki		
23.	Ultradźwięki	15,00 zł 130,00 zł
24.	Fonoforeza	15,00 zł 130,00 zł
Magnetoterapia		
25.	Pole magnetyczne niskiej częstotliwości - Magnetronic	15,00 zł 130,00 zł
26.	Pole magnetyczne wysokiej częstotliwości - Terapuls	15,00 zł 130,00 zł
27.	Diatemia krótkofalowa DKF	15,00 zł 130,00 zł
28.	Pole magnetyczne n/c. w technologii FMF- FMF technologia skoncentrowanego pola magnetycznego	20,00 zł 170,00 zł
Krioterapia		
29.	Krioterapia miejscowa parami ciekłego azotu	20 zł/3 min 180,00 zł
Kinezyterapia		
30.	Masaż limfatyczny mechaniczny, dotyczy placówki na Ursusie	20 zł/15 min 180,00 zł
31.	Ćwiczenia bierne	25 zł/15 min 200,00 zł
32.	Ćwiczenia czynno - bierne i wspomagane	25 zł/15 min 200,00 zł
33.	Ćwiczenia czynne w odciążeniu	15 zł/15 min 130,00 zł
34.	Ćwiczenia czynne w odciążeniu z oporem	15 zł/15 min 130,00 zł
35.	Ćwiczenia czynne wolne i czynne wolne oporowe	20 zł/20 min 180,00 zł
36.	Ćwiczenia na przyrządach	20 zł/20 min 180,00 zł
37.	Ćwiczenia instruktażowe	20 zł/20 min 180,00 zł
38.	Ćwiczenia izometryczne	30 zł/20min 280,00 zł
39.	Ćwiczenia grupowe (grupy do 6 osób)	15 zł/30 min 130,00 zł
40.	Wyciągi	10 zł/20 min 80,00 zł
41.	Kinesiotaping mały	35,00 zł 315,00 zł
42.	Kinesiotaping duży	45,00 zł 400,00 zł
43.	Ćwiczenia samowspomagane	15 zł/15 min 130,00 zł
HYDROTHERAPIA		
44.	Masaż wirowy kończyn górnych	20,00 zł 180,00 zł
45.	Masaż wirowy kończyn dolnych	20,00 zł 180,00 zł
Indywidualna praca z Pacjentem metodami specjalnymi		
46.	Terapia manualna (schorzenia kręgosłupa)	70 zł/30 min 630,00 zł
47.	Terapia indywidualna metodami specjalnymi	60zł/30 min 540,00 zł
		75zł/40 min 675,00 zł
Pakiety rabatowe		
48.	1 x terapia indywidualna 30 min + 2 x zabieg fizykalny	85,00 zł -
49.	1 x terapia indywidualna 30 min + 1 x fala uderzeniowa SWT	105,00 zł -
50.	Mały pakiet terapeutyczny (5 x terapia indywidualna 30 min + 10 x fizykoterapia)	400,00 zł -
51.	Duży pakiet terapeutyczny (10 x terapia indywidualna 30 min + 20 x fizykoterapia)	700,00 zł -
52.	Fala SWT + ultradźwięki	70,00 zł Pakiet 5 zabiegów 300,00 zł
53.	Fala SWT + ultradźwięki + krioterapia	80,00 zł Pakiet 5 zabiegów 360,00 zł
54.	Fala SWT + krioterapia	75,00 zł Pakiet 5 zabiegów 320,00 zł
55.	Świadczenia udzielane w pokoju jednoosobowym	20 zł

Redukcja tkanki tłuszczowej falą uderzeniową RSWT (cellulit, rozstępny)

		Cena jednostkowa	Cena pakietu	(5 zabiegów)
LP.	NAZWA USŁUGI	Cena jednostkowa usługi [zł]	Cena pakietu [zł]	(5 zabiegów)
56.	Uda przód lub tył	250,00 zł	1 100,00 zł	
57.	Uda całe	400,00 zł	1 800,00 zł	
58.	Pośladki	250,00 zł	1 100,00 zł	
59.	Łydki	200,00 zł	700,00 zł	
60.	Ramiona	200,00 zł	700,00 zł	

Redukcja tkanki tłuszczowej falą uderzeniową + krioterapia

61.	Uda przód lub tył + krioterapia	290,00 zł	1 250,00 zł
62.	Uda całe + krioterapia	440,00 zł	1 950,00 zł
63.	Pośladki + krioterapia	290,00 zł	1 250,00 zł
64.	Łydki + krioterapia	240,00 zł	850,00 zł
65.	Ramiona + krioterapia	240,00 zł	850,00 zł
Redukcja tkanki tłuszczowej krioterapią			
66.	Uda 2x4 min	40,00 zł	180,00 zł
67.	Pośladki 2x4 min	40,00 zł	180,00 zł
68.	Pośladki 2x6 min	50,00 zł	200,00 zł
69.	Łydki 2x4 min	40,00 zł	180,00 zł
70.	Ramiona 2x4 min	40,00 zł	180,00 zł

Masaż wirowy			
71.	Masaż wirowy kończyn dolnych		25,00 zł
72.	Masaż wirowy kończyn górnych		25,00 zł

TABELA 13. STERYLIZACJA			
LP.	RODZAJ USŁUGI	CENA [zł]	
1.	Pojedyncze narzędzie	4,50 zł	
2.	Zestaw narzędzi 1 - 5	7,00 zł	
3.	Zestaw narzędzi 5 - 10	9,00 zł	
4.	Pakiet zabiegowy 30 x 20	11,00 zł	
5.	Pakiet zabiegowy powyżej 30 x 20	22,00 zł	
6.	Pakiet bielizny operacyjnej	16,50 zł	
7.	Materiał opatrunkowy do 10 gazików	4,50 zł	
8.	Materiał opatrunkowy 10 - 30 gazików	7,50 zł	
9.	Materiał opatrunkowy powyżej 30 gazików	9,00 zł	

TABELA 14. BADANIA ENDOSKOPOWE			
LP.	NAZWA BADANIA	CENA [zł]	
1.	Gastroskopia	200,00 zł	
2.	Znieczulenie do gastroskopii	200,00 zł	
3.	Kolonoskopia	320,00 zł	
4.	Znieczulenie do kolonoskopii	200,00 zł	
5.	Sigmoidoskopia	220,00 zł	
6.	Polipectomia	120,00 zł	
7.	Badanie histopatologiczne 1 wycinka	70,00 zł	
8.	Test na Helicobakter pylori	20,00 zł	
9.	Pobranie wycinków	60,00 zł	
10.	Omówienie wyniku badania histopatologicznego	50,00 zł	
11.	Kwalifikacja do zabiegu endoskopowego	50,00 zł	

TABELA 15. FLEBOLOGIA, LECZENIE UKŁADU ŻYLNEGO			
LP.	NAZWA USŁUGI	CENA [zł]	
1.	Laserowe zamykanie naczynek/pajęczek	od 150,00 zł	

TABELA 16. MYJNIA SAMOCHODOWA PAROWA				
LP.	NAZWA USŁUGI	CENA [zł]		
		Małe samochody	Średnie samochody	Busy
1.	Mycie podstawowe (nadwozie, progi, felgi)	24,00 zł	28,00 zł	40,00 zł
2.	Odkurzenie wnętrza (fotele, bagażnik)	20,00 zł	24,00 zł	28,00 zł
3.	Pakiet mycie i odkurzenie	40,00 zł	45,00 zł	58,00 zł
4.	Czyszczenie wewnętrznych elementów plastikowych	16,00 zł	18,00 zł	20,00 zł
5.	Mycie szyb wewnątrz	16,00 zł	18,00 zł	20,00 zł
6.	Nabłyszczanie i kosmetyka opon	15,00 zł	15,00 zł	20,00 zł
7.	Nabłyszczanie, konserwacja karoserii	10,00 zł	15,00 zł	20,00 zł
8.	Ozonowanie pojazdu	40,00 zł	50,00 zł	90,00 zł

Pakiet TAXI			
9.	Pakiet mycie i odkurzenie	37,00 zł	45,00 zł

Pranie tapicerki				
10.	Pranie tapicerki - fotel 1 szt.	40,00 zł	46,00 zł	50,00 zł
11.	Pranie tapicerki - kanapa	60,00 zł	67,00 zł	72,00 zł
12.	Pranie tapicerki - podłoga	62,00 zł	72,00 zł	82,00 zł
13.	Pranie tapicerki - podsufitka*	56,00 zł	66,00 zł	74,00 zł
14.	Pranie tapicerki - drzwi 1szt.*	16,00 zł	18,00 zł	20,00 zł
15.	Pranie tapicerki - bagażnik	42,00 zł	46,00 zł	50,00 zł
16.	Pranie kompletne**	300,00 zł	350,00 zł	400,00 zł

* usługa na życzenie klienta, myjnia nie ponosi odpowiedzialności za uszkodzenia materiału

** w cenę prania kompletne wliczone jest mycie podstawowe auta

Pranie dywanów***			
17.	Pranie dywanów i wykładzin dywanowych	10 zł/m2	
18.	Pranie foteli	od 40,00 zł	do 80,00 zł/szt
19.	Pranie kanap,sof, wersalek	od 70,00 zł	do 150,00 zł/szt
20.	Pranie narożników	od 70,00 zł	do 140,00 zł/szt

21.	Pranie krzeseł, puf	od 8,00 zł	do 20,00 zł/szt
22.	Pranie materacy	od 40,00 zł	do 80,00 zł/szt
23.	Usługa dojazdowa w obrębie dzielnic: Ochoty, Śródmieścia, Ursusa i Woli	20,00 zł	

*** Minimalna kwota zamówienia przy praniu dywanów u klienta w domu to 80 zł (usługa dotyczy dzielnic Ochoty, Śródmieścia, Ursusa i Woli)

TABELA 17. PARKING DLA SAMOCHODÓW OSOBOWYCH

LP.	RODZAJ USŁUGI	CENA [zł]
1.	Pierwsza godzina parkowania	5,00 zł
2.	Kolejna godzina parkowania	4,00 zł
3.	Oплата za utratę biletu parkingowego	60,00 zł

TABELA 18. CENNIK MEDYCYNY ESTETYCZNEJ

LP.	NAZWA USŁUGI	CENA*
1.	Konsultacja lekarska	150 zł
2.	Konsultacja lekarska w dniu zabiegu	wliczona w cenę zabiegu
3.	Konsultacja kosmetyczna	bezpłatna
4.	Wizyta kontrolna po zabiegu	bezpłatna
5.	Chirurgiczne usunięcie zmiany	od 150,00 zł
6.	Zdjęcie szwów	50,00 zł

Toksyna botulinowa - preparat Azzalure - usuwanie zmarszczek (w cenę zabiegu wliczona jest konsultacja medyczna):

7.	1 okolica (np. łwia zmarszczka)	600,00 zł
8.	2 okolice (np. całe czoło) lub (np. łwia zmarszczka i kurze łapki)	800,00 zł
9.	3 okolice (np. całe czoło + kurze łapki)	900,00 zł

Leczenie nadmiernej potliwości - preparat Azzalure toksyna botulinowa typu A, (z zastosowaniem znieczulenia, cena jednego zabiegu uzależniona jest od ilości użytego preparatu):

10.	Dłonie	od 1200 zł
11.	Stopy	od 1200 zł
12.	Pachy	od 1200 zł

Wypełnianie zmarszczek kwasem hialuronowym- preparat: REVANESSE - ULTRA, KISS (z zastosowaniem znieczulenia, cena jednego zabiegu uzależniona jest od ilości użytego preparatu):

13.	Dolina łez, cienie pod oczami	900,00 zł
14.	Powiększanie, konturowanie ust	1 000,00 zł
15.	Zmarszczki głębokie i bruzdy	1 000,00 zł
16.	Wolumetria twarzy	od 1200 zł

Wypełnianie zmarszczek kwasem hialuronowym- preparat: Stylage Lips, Stylage M, Stylage XL, (z zastosowaniem znieczulenia, cena jednego zabiegu uzależniona jest od ilości użytego preparatu):

17.	Dolina łez, cienie pod oczami	1 300,00 zł
18.	Powiększanie, konturowanie ust	1 300,00 zł
19.	Zmarszczki głębokie i bruzdy	1 200,00 zł
20.	Wolumetria twarzy	od 1600,00 zł

Lipoliza iniekcyjna - preparat Dermastabilon, (w cenę zabiegu wliczona jest konsultacja medyczna), (cena jednego zabiegu uzależniona jest od ilości użytego preparatu):

21.	Podbródek (1 ampulka)	250 zł 1 ampulka
22.	Ramiona (1-2 ampulki)	250 zł 1 ampulka
23.	Uda wewnętrzne (1-3 ampulki)	250 zł 1 ampulka
24.	Uda zewnętrzne (1-3 ampulki)	250 zł 1 ampulka
25.	Biodra (1-3 ampulki)	250 zł 1 ampulka
26.	Pośladki (2-6 ampulek)	250 zł 1 ampulka
27.	Brzuch (2-6 ampulek)	250 zł 1 ampulka

Mezoterapia igłowa KOKTAJLE (z zastosowaniem znieczulenia), (cena jednego zabiegu uzależniona jest od ilości użytego preparatu):

28.	Okolice oczu	200-400 zł
29.	Skóry owłosionej głowy, włosów	200-1200 zł
30.	Twarz	350-850 zł
31.	Szyja	300-600 zł
32.	Twarz, szyja	500-1200 zł
33.	Dłonie	380-500 zł
34.	Twarz, szyja, dekolt	600-1400 zł

Mezoterapia igłowa nieusieczowanym kwasem hialuronowym (z zastosowaniem znieczulenia):

35.	Okolice oczu	300,00 zł
36.	Twarz	500,00 zł
37.	Szyja	500,00 zł
38.	Twarz i szyja	900,00 zł
39.	Dłonie	300,00 zł
40.	Dekolt	500,00 zł
41.	Twarz, szyja, dekolt	1 000,00 zł

Mezoterapia igłowa preparat Stylage HYDRO:

42.	Twarz	1 000,00 zł
43.	Szyja	1 000,00 zł
44.	Dekolt	1 000,00 zł

Mezoterapia igłowa antycellulitowa (z zastosowaniem znieczulenia), (cena jednego zabiegu uzależniona jest od ilości użytego preparatu):

45.	Brzuch (2 -4 ampulki)	250 zł 1 ampulka
46.	Pośladki (2-4 ampulki)	250 zł 1 ampulka
47.	Całe uda (4-6 ampulek)	250 zł 1 ampulka
48.	Tył uda i pośladki (4-6 ampulek)	250 zł 1 ampulka
49.	Kuracja antycellulitowa (4-6 ampulek)	250 zł 1 ampulka

Mezoterapia igłowa Restylane Vital Skinbooster		
50.	Restylane Vital 1 ml	750,00 zł
51.	Restylane Vital 2 ml	1 350,00 zł
Mezoterapia mikroigłowa osoczem bogatopłytkowym		
52.	Twarz	400,00 zł
53.	Szyja	400,00 zł
54.	Twarz, dekolt	450,00 zł
55.	Dekolt	400,00 zł
56.	Dłonie	400,00 zł
57.	Twarz, szyja, dekolt	600,00 zł
58.	Skóra głowy	600,00 zł
Lipo Laser - odchudzanie i modelowanie sylwetki:		
59.	Lipo laser 20 min	150,00 zł
60.	Lipo laser 30 min	175,00 zł
61.	Lipo laser 40 min	200,00 zł
62.	Lipo laser 50 min	225,00 zł
63.	Lipo laser 60 min	250,00 zł
RF- radiofrekwencja - odmładzanie za pomocą fal radiowych:		
64.	RF 20 min	150,00 zł
65.	RF 30 min	175,00 zł
66.	RF 40 min	200,00 zł
67.	RF 50 min	225,00 zł
68.	RF 60 min	250,00 zł
Laseroterapia - Laser Frakcyjny CO2 (z zastosowaniem znieczulenia):		
69.	Twarz	1 200,00 zł
70.	Podbródek - szyja	800,00 zł
71.	Ramiona	1 000,00 zł
72.	Brzuch	1 200,00 zł
73.	Pośladki	800,00 zł
74.	Uda	800,00 zł
Laser Frakcyjny CO2 - blizny, rozstęp, przebarwienia, pojedyncze zmiany skórne (brodawki/kurczaki), (z zastosowaniem znieczulenia):		
75.	Usuwanie blizn	300-1200 zł
76.	Usuwanie rozstępów	300-1200 zł
77.	Usuwanie pojedynczych brodawek/kurczaków	100-300 zł
**Nici liftingujące:		
**MONO NITKI (cena jednej nitki):		
78.	Czoło (5-10 nitek)	70,00 zł
79.	Kurze łapki (10-15 nitek)	70,00 zł
80.	Zmarszczki palacza (około 6 nitek)	70,00 zł
81.	Odbudowa policzków (8-16 nitek)	70,00 zł
82.	Dekolt (10-20 nitek)	70,00 zł
83.	Szyja (około 10 nitek)	70,00 zł
84.	Ramiona (motylki) (około 10 nitek)	70,00 zł
85.	Uda (opadanie skóry na kolanach) (około 15 nitek)	70,00 zł
86.	Piersi (rewitalizacja i poprawa napięcia skóry) (10-20 nitek)	70,00 zł
87.	Nos (unoszenie koniuszka, wysmuklanie (4-6 nitek)	70,00 zł
**SCREW NITKI (cena jednej nitki):		
88.	Uniesienie brwi (około 10 nitek)	100,00 zł
89.	Mini lifting (około 20 nitek)	100,00 zł
90.	Lifting policzków (około 10 nitek)	100,00 zł
**BARBY NITKI (cena jednej nitki):		
91.	Mini lifting (opadające policzki/chomiki) (4-8 nitek)	450,00 zł
92.	Lifting policzków (około 4 nitki)	450,00 zł
93.	Szyja (8-12 nitek)	450,00 zł
94.	Podbródek (4-6 nitek)	450,00 zł
95.	Ramiona (motylki) (około 10 nitek)	450,00 zł
96.	Uda (opadanie skóry na kolanach) (10-20 nitek)	450,00 zł
97.	Piersi (rewitalizacja i poprawa napięcia skóry) (10-20 nitek)	450,00 zł
98.	Brzuch (12-30 nitek)	450,00 zł
99.	Pośladki (10-20 nitek)	450,00 zł
100.	Poprawianie owalu twarzy (4-10 nitek)	450,00 zł
Osocze bogatopłytkowe:		
101.	Osocze bogatopłytkowe - (twarz, szyja, dekolt - trzy okolice)	600,00 zł
102.	Osocze bogatopłytkowe - owłosionej skóry głowy, włosów	600,00 zł
103.	Osocze bogatopłytkowe (inne wybrane trzy okolice)	600,00 zł
Atelokolagen typu I - LINERASE:		
104.	Twarz, szyja, dekolt, dłonie (1 ampulka)	1 250,00 zł
105.	Terapia blizn (1 ampulka)	1 200,00 zł
Laserowa ginekologia estetyczna:		
106.	Laserowe leczenie wysiłkowego nietrzymania moczu	1 200,00 zł
107.	Kolejne zabiegi	1 000,00 zł
108.	Laserowe obkurczanie pochwy (rewitalizacja)	1 400,00 zł
109.	Kolejne zabiegi	1 200,00 zł
Ginekologia estetyczna		
110.	Rewitalizacja pochwy kwasem hialuronowym 1 ml	2 000,00 zł
111.	Rewitalizacja pochwy kwasem hialuronowym 2 ml	3 000,00 zł
112.	Rewitalizacja pochwy kwasem hialuronowym 1 ml + Laserowe obkurczanie pochwy	3 000,00 zł
113.	Rewitalizacja pochwy kwasem hialuronowym 2 ml + Laserowe obkurczanie pochwy	4 000,00 zł
TABELA 19. CENNIK ZABIEGÓW KOSMETOLOGICZNYCH		

LP.	NAZWA USŁUGI	CENA*
1.	Oczyszczanie manualne	100,00 zł
2.	Maska wyciszająca	20,00 zł
3.	Oczyszczanie manualne + maska	120,00 zł
4.	Masaż twarzy, szyi i dekoltu	60,00 zł
Zabieg profesjonalny - Silver Thermal 1 okolicy (twarz lub szyja lub dekolt):		
5.	Zabieg do cery naczynkowej	250,00 zł
6.	Zabieg odżywczo - odnawiający	280,00 zł
7.	Zabieg do cery dojrzałej	280,00 zł
8.	Zabieg odnawiający do cery tłustej	250,00 zł
Peelingi mechaniczne 1 okolicy (twarz lub szyja lub dekolt):		
9.	Peeling kawitacyjny	50,00 zł
10.	Peeling kawitacyjny + maska	80,00 zł
11.	Peeling kawitacyjny + maska + ampulka	130,00 zł
12.	Mikrodermabrazja twarzy, szyi, dekoltu	100,00 zł
13.	Mikrodermabrazja twarzy, szyi, dekoltu + ampulka	130,00 zł
14.	Mikrodermabrazja twarzy, szyi, dekoltu + maska	120,00 zł
15.	Mikrodermabrazja twarzy, szyi, dekoltu + ampulka + maska	150,00 zł
Peelingi chemiczne 1 okolicy (twarz lub szyja lub dekolt):		
16.	Zabieg z użyciem jednego kwasu	250,00 zł
17.	Zabieg z użyciem dwóch kwasów	280,00 zł
18.	Zabieg z użyciem trzech kwasów	310,00 zł
PAKIETY		
19.	Pakiet 2 zabiegów z użyciem jednego kwasu	350,00 zł
20.	Pakiet 3 zabiegów z użyciem jednego kwasu	450,00 zł
21.	Pakiet 2 zabiegów z użyciem dwóch kwasów	380,00 zł
22.	Pakiet 3 zabiegów z użyciem dwóch kwasów	480,00 zł
23.	Pakiet 2 zabiegów z użyciem trzech kwasów	410,00 zł
24.	Pakiet 3 zabiegów z użyciem trzech kwasów	510,00 zł
Peelingi medyczne 1 okolicy (twarz lub szyja lub dekolt):		
25.	Peeling TCA 10%	250,00 zł
26.	Peeling TCA 20%	275,00 zł
27.	Peeling TCA 30%	300,00 zł
Oksybracja:		
28.	Twarz + maska	100,00 zł
29.	Twarz, szyja, dekolt	160,00 zł
30.	Dekolt	50,00 zł
31.	Płecy	160,00 zł
32.	Nogi	200,00 zł
33.	Oksybracja Pakiet: 3 zabiegi (twarz + maska)	250,00 zł
34.	Oksybracja Pakiet: 5 zabiegów (twarz + maska)	350,00 zł
Sonoforeza:		
35.	Twarz	49,00 zł
36.	Twarz, szyja, dekolt	130,00 zł
Pakiety - twarz		
37.	Sonoforeza + krem i mikrodermabrazja	129,00 zł
38.	Sonoforeza + krem i peeling kawitacyjny	119,00 zł
39.	Sonoforeza + krem i oksybracja	119,00 zł
Mezoterapia bezigłowa z aktywną ampulką:		
40.	Okolice oczu	100,00 zł
41.	Twarz	200,00 zł
42.	Twarz, szyja	250,00 zł
43.	Twarz, szyja, dekolt	300,00 zł
Mezoterapia mikroigłowa z aktywną ampulką (w znieczuleniu):		
44.	Okolice oczu	130,00 zł
45.	Twarz	180,00 zł
46.	Szyja	180,00 zł
47.	Twarz, szyja	350,00 zł
48.	Dekolt	180,00 zł
49.	Dłonie	150,00 zł
50.	Twarz, szyja, dekolt	450,00 zł
Mezoterapia mikroigłowa - terapia dla skóry naczynkowej (w znieczuleniu):		
51.	Okolice oczu	120,00 zł
52.	Twarz	180,00 zł
53.	Szyja	180,00 zł
54.	Twarz, szyja	340,00 zł
55.	Dekolt	180,00 zł
56.	Twarz, szyja, dekolt	480,00 zł
Mezoterapia mikroigłowa antycellulitowa (w znieczuleniu), (cena jednego zabiegu uzależniona jest od ilości użytego preparatu):		
57.	Brzuch (2-4 ampulki)	250 zł 1 ampulka
58.	Pośladki (2-4 ampulki)	250 zł 1 ampulka
59.	Całe uda (4-6 ampulek)	250 zł 1 ampulka
60.	Tył uda i pośladki (4-6 ampulek)	250 zł 1 ampulka
61.	Kuracja antycellulitowa (4-6 ampulek)	250 zł 1 ampulka
Liposukcja ultradźwiękowa + dermomasażer:		
62.	Ramiona	120,00 zł
63.	Cały brzuch	180,00 zł
64.	Pośladki	140,00 zł
65.	Całe uda	180,00 zł
66.	Łydki	120,00 zł
Maska (nawilżająca, przeciwzmarszczkowa, przeciwtrądzikowa, łagodząca):		

67.	Twarz	30,00 - 50,00 zł
68.	Twarz, szyja, dekolt	60,00 - 80,00 zł
IPL - usuwanie owłosienia:		
	KOBIETA	MĘŻCZYZNA
69.	Górna warg (wąsik)	50,00 zł
70.	Broda	100,00 zł
71.	Cała twarz	100,00 zł
72.	Szyja	160,00 zł
73.	Pachy	50,00 zł
74.	Ramiona	80,00 zł
75.	Przedramiona	120,00 zł
76.	Całe ręce	80,00 zł
77.	Klatka piersiowa	120,00 zł
78.	Płecy	200,00 zł
79.	Bikini płytkie	150,00 zł
80.	Bikini głębokie	80,00 zł
81.	Uda	100,00 zł
82.	Lydki	200,00 zł
83.	Całe nogi	100,00 zł
Depilacja woskiem Lycon:		
84.	Cała twarz	250,00 zł
85.	Regulacja brwi woskiem	110,00 zł
86.	Wąsik	40,00 zł
87.	Broda	40,00 zł
88.	Policzki	40,00 zł
89.	Pachy	60,00 zł
90.	Bikini płytkie	80,00 zł
IPL - terapia zmian naczyniowych i poprawa krążenia:		
91.	Cała twarz	300,00 zł
92.	Policzki	150,00 zł
93.	Czoło	50,00 zł
94.	Broda	50,00 zł
95.	Szyja	50,00 zł
96.	Dekolt	100,00 zł
97.	Grzbiet dłoni	50,00 zł
98.	Twarz, szyja, dekolt	400,00 zł
99.	Pajączki kończyn dolnych	400,00 zł
IPL - zmniejszanie przebarwień skóry:		
100.	Cała twarz	250,00 zł
101.	Policzki	100,00 zł
102.	Czoło	100,00 zł
103.	Broda	50,00 zł
104.	Szyja	50,00 zł
105.	Dekolt	200,00 zł
106.	Grzbiet dłoni	150,00 zł
107.	Twarz, szyja, dekolt	350,00 zł
IPL - terapia zmian trądzikowych:		
108.	Cała twarz	150,00 zł
109.	Policzki	50,00 zł
110.	Czoło	50,00 zł
111.	Broda	50,00 zł
112.	Szyja	50,00 zł
113.	Dekolt	100,00 zł
114.	Płecy	150,00 zł
115.	Twarz, szyja, dekolt	200,00 zł
Fotoodmładzanie:		
116.	Cała twarz	150,00 zł
117.	Szyja	120,00 zł
118.	Dekolt	120,00 zł
119.	Twarz i szyja	170,00 zł
120.	Twarz, szyja, dekolt	220,00 zł
121.	Dłonie	60,00 zł
122.	Dłonie + przebarwienia	150,00 zł
Sauna Infrard:		
123.	1 zabieg 40 min	20,00 zł
124.	Pakiet: 3 zabiegi	50,00 zł
125.	Pakiet: 6 zabiegów	100,00 zł
Inne:		
126.	Ampulka	50,00 zł
127.	Ampulka z 2% kwasem hialuronowym	80,00 zł
128.	Terproline RGF 30 ml	85,00 zł
129.	Terproline Eyes&Lips cream 15 ml	110,00 zł
130.	Nutritime Plus face cream 50 ml	85,00 zł
131.	Synchrovit Face cream 50 ml	120,00 zł
132.	Sunwards extreme face	100,00 zł
133.	Mesoboost Capillar Home Edition 30 ml	200,00 zł
134.	Krem Regener Max Peel Mission 50 ml	120,00 zł

135.	Shecell Dermatologic skóra naczynkowa	60,00 zł
136.	Shecell Dermatologic skóra odwodniona	60,00 zł
137.	Shecell Dermatologic skóra atopowa, sucha i bardzo sucha	60,00 zł
138.	Shecell Dermatologic skóra dojrzała	60,00 zł
139.	Bon upominkowy	50,00 zł
140.	Bon upominkowy	100,00 zł
141.	Bon upominkowy	200,00 zł
Kuracja domowa RevitaLash:		
142.	Revitalash Advanced 2 ml - odżywka stymulująca wzrost rzęs	250,00 zł
143.	Revitalash Advanced 3,5 ml - odżywka stymulująca wzrost rzęs	330,00 zł
144.	Nouriche 3,75 ml - odżywcza suplementacja	240,00 zł
145.	Tusz do rzęs RevitaLash Volumizing Mascara 7,39 ml	80,00 zł
146.	Hair by RevitaLash 46 ml	430,00 zł
147.	Revitabrow - odżywka do brwi 3 ml	260,00 zł
Laser biostymulacyjny:		
148.	1 zabieg od 1 -5 min	15,00 zł
149.	1 zabieg od 5-10 min	25,00 zł
150.	1 zabieg od 10-15 min	35,00 zł
151.	1 zabieg od 15-20 min	45,00 zł
Pakiety zabiegów laserem biostymulacyjnym:		
152.	2 zabiegi od 1-5 min	26,00 zł
153.	2 zabiegi od 5 - 10 min	40,00 zł
154.	2 zabiegi od 10 - 15 min	55,00 zł
155.	2 zabiegi od 15 - 20 min	70,00 zł
156.	3 zabiegi od 1 - 5 min	36,00 zł
157.	3 zabiegi od 5 - 10 min	52,00 zł
158.	3 zabiegi od 10 - 15 min	70,00 zł
159.	3 zabiegi od 15 - 20 min	90,00 zł
Manicure:		
160.	Manicure	50,00 zł
161.	Manicure + pomalowanie	60,00 zł
162.	Malowanie paznokci	30,00 zł
163.	Malowanie hybrydowe	50,00 zł
164.	Manicure męski	40,00 zł
165.	Manicure hybrydowy	90,00 zł
166.	Usuwanie hybrydy	20,00 zł
167.	Masaż dłoni	30,00 zł
Stylizacja paznokci - metoda żelowa:		
168.	Założenie żeli	150,00 zł
169.	Założenie żeli + hybryda	210,00 zł
170.	Uzupełnienie żeli	110,00 zł
171.	Uzupełnienie żeli + hybryda	160,00 zł
172.	Naprawa jednego paznokcia - żel	15,00 zł
Pedicure:		
173.	Pedicure	90,00 zł
174.	Pedicure + pomalowanie	110,00 zł
175.	Malowanie paznokci	30,00 zł
176.	Pedicure męski	110,00 zł
177.	Pedicure hybrydowy	130,00 zł
178.	Usuwanie hybrydy	20,00 zł
Pedicure kwasowy (CALLUS PEEL):		
179.	Pedicure kwasowy	140,00 zł
180.	Pedicure kwasowy z pomalowaniem	160,00 zł
181.	Pedicure kwasowy hybrydowy	220,00 zł
Pakiety promocyjne:		
182.	Manicure + pedicure + malowanie	140,00 zł
183.	Manicure hybrydowy + pedicure hybrydowy	210,00 zł
Zabieg parafinowy na dłonie:		
184.	Zabieg parafinowy na dłonie	40,00 zł
185.	Zabieg parafinowy na dłonie - dodatek do zabiegu	30,00 zł
Henna:		
186.	Regulacja brwi	15,00 zł
187.	Henna rzęsy	15,00 zł
188.	Henna brwi	15,00 zł
189.	Komplet (Henna rzęsy i brwi + regulacja brwi)	40,00 zł

Rzęsy:		
190.	Założenie rzęs	200,00 zł
191.	Uzupełnienie	150,00 zł
192.	Usunięcie sztucznych rzęs	60,00 zł
Opalanie matryskowe SunEx:		
193.	Cale ciało	100,00 zł
194.	Półowa ciała	50,00 zł